



ZOUVAČKA PNEUMATIK
redats M-111



ORIGINÁLNÍ UŽIVATELSKÁ PŘÍRUČKA

verze A.1.0 červen 2019

Obsah

1. Úvod.....	3
2. Výstražný štítek:.....	3
3. Technické údaje.....	3
4. Přeprava:	4
5. Rozbalení a kontrola:.....	4
6. Pracovní prostředí:.....	4
7. Pozice a instalace:.....	4
8. Elektrická a pneumatická připojení:	4
9. Práce se zouvačkou.....	5
9.1. Odstranění patky pneumatiky	5
9.2. Sesazení pneumatiky.....	5
9.3. Nasazení pneumatiky	6
10. Nafouknutí pneumatiky:	6
11. Pohyb se zouvačkou:	6
12. Údržba:	6
13. Řešení problémů:	8
14. Náhradní díly a průvodce objednávkami.....	8
15. Seznam použitelných náhradních dílů.....	9
16. Náskres oběhu:.....	17
17. Pneumatické schéma:	17
PODMÍNKY ZÁRUKY.....	18
EC prohlášení o shodě s normami.....	19

Upozornění!

Tato zouvačka je navržena pro vlastní instalaci. Postupujte proto podle manuálu. Jestliže narazíte na problém, obraťte se na naše oddělení služeb – na email aretacerozvodu@seznam.cz

Varování

Zouvačka je dodávána v plochem balení. V této příručce najdete detailní pokyny k instalaci zouvačky ve vaší garáži. Jestli narazíte na problém, určitě nás kontaktujte. Tato příručka je nedílnou součástí balení, prosíme před instalací a užitím si ji pozorně přečtěte. Obsahuje důležité pokyny k bezpečnému užití přístroje a jeho údržbě. Uživatelskou příručku uchovejte.

1. ÚVOD

Tato polo-automatická zouvačka je navržena výhradně k sezazování / nasazování pneumatik z ráfků.

Upozornění-Prosím nepoužívejte zouvačku k účelům, ke kterým nebyla navržena. Výrobce nenese zodpovědnost za žádná zranění nebo škody způsobené nedodržением těchto pokynů.

Bezpečnostní regule: Použití přístroje je umožněno výhradně profesionálům, školeným odborníkům, lidem, kteří si pozorně přečetli manual nebo lidem, kteří už s podobným přístrojem mají zkušenosti. Všechny změny na stroji nebo užívání stroje nad rámec možností bez svolení výrobce, mohou způsobit poškození nebo snížení výkonnosti stroje, V takovém případě záruka neplatí. Jestliže se některá z částí stroje poškodí, nahraďte ji prosím příslušně ze seznamu náhradních dílů. (POZOR: Záruka platí jeden rok od data doručení výrobcem; záruka se nevztahuje na snadno rozebíratelné díly).

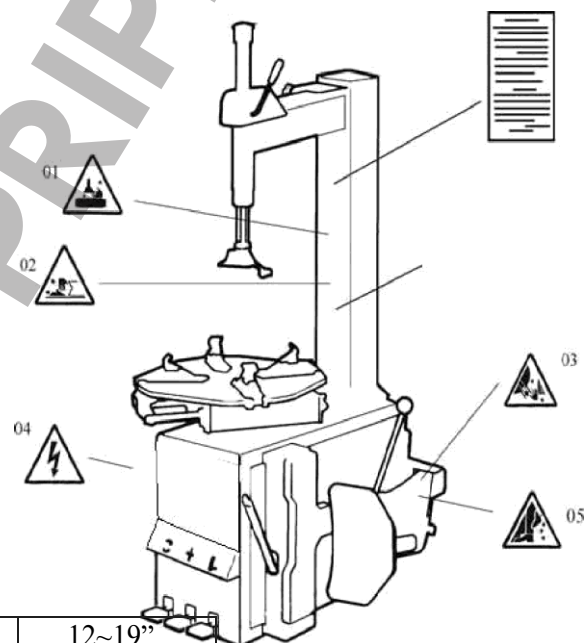
2. Výstražný štítek:

- 01 Nedávejte ruce do blízkosti sezouvací/nazouvací hlavice v průběhu práce stroje
- 02 Nedávejte ruce mezi čelisti v průběhu práce stroje
- 03 Nedávejte ruce do prostoru patky pneumatiky v průběhu práce stroje
- 04 Ujistěte se, že je systém vybaven dobrým uzemňovacím obvodem;
- 05 Nedávejte nohy mezi stahovací rameno a tělo stroje v průběhu práce stroje

Upozornění:

Jestli se výstražné štítky ušpiní nebo jinak poškodí, hned je vyměňte za nové!

Pokud výstražné štítky nejsou čitelné, nedovolte práci se strojem. Výstražné štítky nezakrývejte.



3. Technické parametry

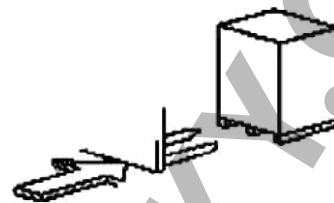
Vnější rozměry zajišťovacího ráfku	12~19"
Vnitřní rozměry zajišťovacího ráfku	12~22"
Max. průměr kola	1000mm (39")
Max. šířka kola	355mm (14")
Pracovní tlak	8-10bar
Zdroj napájení	400V 3 fáze
Volitelný výkon motoru	0.75 kW
Max. krouticí moment pracovní desky	1078 Nm
Celkový rozměr	96*76*80 cm
Úroveň hluku	75 dB

Důležité

Rozměry ráfků definované v tabulce výše jsou založeny na ocelových ráfcích. Hliníkové ráfky jsou tlustší než železné ráfky, takže výše uvedené rozměry ráfku jsou pouze orientační hodnoty.

4. Přeprava:

Při přepravě by měla být zouvačka uložena v originálním balení a umístěna podle značek na zadní straně obalu. U již zabaleného stroje by se mělo nakládat s odpovídajícím nosičem hmotnosti pro náklad a výklad. Místo pro vložení vidlicových nohou Obr 1



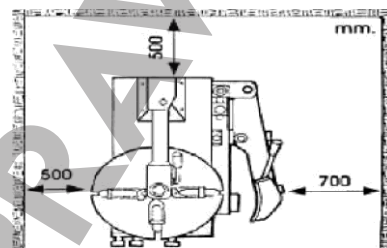
Obrázek 1

5. Rozbalení a kontrola:

Rozbalte krabici a plastový kryt. Zkontrolujte a ujistěte se, že jsou v balení všechny součásti uvedené v seznamu součástí. Jestliže některé součástky chybí nebo jsou poškozeny, stroj nepoužívejte a kontaktujte vašeho prodejce.

6. Pracovní prostředí:

Vyberte si pracoviště v souladu s bezpečnostními regulemi. Zapojte zdroj podle manuálu. Pracoviště musí být správně ventilováno. Aby stroj správně fungoval, pracoviště vyžaduje rozměry alespoň jako na obr.2. Jestli chcete stroj používat venku, musí být zastřešen kvůli dešti a slunci.

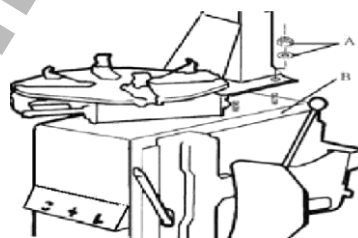


Obrázek 2

Varování: Stroj poháněný motorem nemůže být používán v místě výskytu výbušnin a hořlavín.

7. Pozice a instalace:

- Odšroubujte matice na dně, umístěte stroj a kalibrujte jej pomocí vodováhy. Namontujte stroj pomocí všech šroubů a zajistěte, aby byl stroj stabilní. Ujistěte se, že je systém vybaven dobrým uzemňovacím obvodem, který zabraňuje elektrickému úniku. Neumísťujte zouvačku pneumatik na mokrou podlahu.
- Odšroubujte matici A na tělese B, jak je znázorněno na obrázku 3. Zvedněte sloupec C; namontujte jej na tělo B stroje pomocí matice A skrz šroub umístěný na těle stroje B. Pokud se sloupec po určité době používání uvolní, okamžitě jej utáhněte. Jinak může dojít k poškození pneumatiky.



Obrázek 3

8. Elektrická a pneumatická připojení:

Upozornění: Před instalací a připojením se ujistěte, že přívod elektrické energie odpovídá technickým údajům stroje. Veškerou instalaci elektrických a pneumatických zařízení musí provádět odborný elektrikář.

Připojte vzduchovou hadici k pneumatickému systému. Elektrická mřížka, ke které se stroj připojuje, musí mít ochranné pojistky a dobré uzemnění vnějšího krytu. Namontujte spínač automatického úniku vzduchu na hlavní zdroj napájení. Pojistka - 20A.


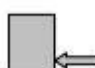

Upozornění: Zouvačka pneumatik je dodávána bez zástrčky, takže uživatel by měl připojit jednu zástrčku nejméně 16A a také v souladu s napětím stroje. Nebo přímo připojit k napájení podle výše uvedených požadavků.



Obrázek 4

9. Práce se zouvačkou

Symbol provozní funkce zouvačky pneumatik následovně:

 <p>Pedál pro rotaci pracovní desky (Z)</p>	 <p>Pedál na stahovací rameno (U)</p>	 <p>Pedál pro pohyb s čelistmi (V)</p>
--	--	--

- Otočte pedál (Z), pracovní desku (Y) ve směru hodinových ručiček; Zvedněte pedál pro rotaci pracovní desky (Z), pracovní desku (Y) proti směru hodinových ručiček.
- Pedál (U), lopatku stahovacího ramene (F) zavřete směrem dovnitř; uvolněte pedál na stahovací rameno (U), lopatku stahovacího ramene (F) vraťte do původní polohy.
- pedál pro pohyb s čelistmi (V), čtyři čelisti (G) otevřené na pracovní desce; znovu sešlápněte, čtyři čelisti (G) zavřené. Když je pedál ve střední poloze, zastaví se čtyři čelisti.

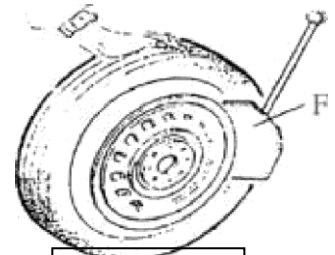
Práce se strojem se rozděluje do tří částí:

- Odstranění patky pneumatiky
- Sezutí pneumatiky
- Nazutí pneumatiky

Upozornění: Před jakoukoli operací vyměňte volné oblečení a noste ochrannou čepici, rukavice a boty odolné proti skluzu. Zajistěte úplné odsátí vzduchu v pneumatice a odstraňte kolo z ráfku.

9.1. Odstranění patky:

Zajistěte úplné odsátí vzduchu v pneumatice, položte pneumatiku na gumový nárazník (S). Přitlačte lopatku k patce asi 10 mm od okraje ráfku, jak je znázorněno na obrázku 5. Zmáčkněte pedál (U), aby se lopatka zasunula do pneumatiky. Opakujte výše uvedené operace na různých pozicích kolem pneumatiky a na obou stranách pneumatiky, dokud se patka pneumatiky úplně neuvolní.



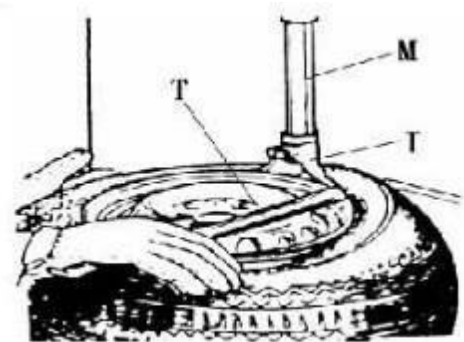
Obrázek 5

9.2. Sesazení pneumatiky:

- Zajistěte odstranění všech závaží na ráfku kola a úplné odsátí vzduchu v pneumatice před touto operací. Naneste mazací olej (nebo podobné mazivo) kolem patky pneumatiky. Bez maziva může dojít k nechtěnému opotřebení pneumatiky. Postupujte podle níže uvedených metod s ohledem na rozměry pneumatiky:
 - upnutí kola z vnějšku: Čelisti rozevřete, a zavřete pedál (V) do poloviny dolů doprostřed, umístěte čtyři svorky (G) podle referenční stupnice na otočném stole (Y); nasadte pneumatiku na pracovní desku, přidržte ráfek a čelisti otevřete a zavřete pedál (V), dokud nebude kolo zajištěno čelistmi.
 - upnutí kola zevnitř: Polohování pro čtyři svorky (G) všechny nechte zavřené. Nasadte pneumatiku na pracovní desku a čelisti otevírejte a zavírejte pomocí pedálu (V), abyste otevřeli svorky, čímž zablokujete kolo na místě.

Upozornění: Před dalším krokem zkontrolujte, zda je kolo pevně zajištěno všemi čtyřmi čelistmi.

Snižte svislé rameno (M), dokud montážní / demontážní hlavice (I) spočívá vedle okraje ráfku, otočením aretační rukojeti zajistěte vertikální rameno a kyvné rameno v poloze a také upravte kolébkové rameno tak, aby se montážní / demontážní hlavice mohla automaticky zvedat 2 mm až 3 mm od okraje ráfku kola. Vložte zvedací páku (T) mezi patku pneumatiky a přední část montážní / demontážní hlavice (I) a přesuňte pneumatiku nad montážní / demontážní hlavici. (viz obr. 6)



Obrázek 6

Upozornění: Řetízky, náramky, volné oblečení a všechno ostatní blízko rotující části představují nebezpečí pro obsluhu.

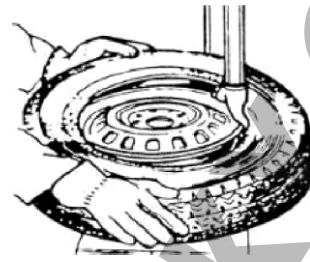
Když je zvedací páka v poloze, zašlápněte pedál otáčení (Z) a otočte pracovní desku (Y) ve směru hodinových ručiček, dokud nebude pneumatika zcela oddělena od ráfku kola.

Pro demontáž druhé strany pneumatiky použijte zdvihací páku pro zvedání pneumatiky a oddělte druhou stranu pneumatiky od ráfku kola.

9.3. Nasazení pneumatiky:

Upozornění: Před montáží zkontrolujte, zda jsou pneumatika a ráfek kola stejné velikosti.

Aby nedošlo k poškození, namažte patku pneumatiky a ráfek kola mazáním doporučeným výrobcem. Nasad'te pneumatiku a zkontrolujte situaci.



Obrázek 7

Upozornění: Při sevření ráfku kola nedávejte ruce na ráfek kola, aby nedošlo k poranění během této operace.

Zajistěte šestihranné svislé montážní rameno, nasad'te pneumatiku na ráfek, nechte rameno tak jako při demontáži pneumatiky. Potlačte pneumatiku rukama nebo pomocnou paží a potom otáčejte pracovní deskou pro upevnění patky pneumatiky.

Opakujte výše uvedenou operaci pro namontování patky pneumatiky. (viz. obr. 7)

10. Nafouknutí pneumatiky:

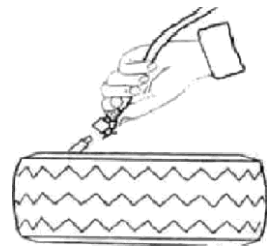
Důležité: Proces nafukování je velmi nebezpečný, postupujte opatrně a dodržujte pokyny. Pokud dojde k problémům s pneumatikou nebo ráfkem, stane se nafukování mimořádně nebezpečným. Velká síla uvolněná při explozi pneumatiky může způsobit zranění nebo smrt operátora nebo lidí v okolí.

Pneumatika by mohla vybuchnout pokud:

- Velikost ráfku neodpovídá velikosti pneumatiky.
- Je poškozena pneumatika nebo ráfek.
- Tlak nafukování pneumatiky přesáhne hodnotu předepsanou výrobcem.
- Obsluhující nedodržuje bezpečnostní pokyny.

Prosím postupujte následovně:

- Odstraňte uzávěr ventilu z dřívku ventilu.
- Zkontrolujte, zda je vzduchová tryska zcela zatlačena přes závit dřívku ventilu
- Zkontrolujte, že ráfek a pneumatika jsou stejné velikosti.
- Namažte patku pneumatiky a ráfek kola.
- Při nahuštění zkontrolujte tlak uvedený na manometru a zkontrolujte, zda je patka pevná, nebo ne. Opakujte výše uvedený postup, dokud není patka zajištěna
- Pokračujte v nafukování a často kontrolujte tlak vzduchu, dokud nedosáhnete požadovaného tlaku.



Obrázek 8

Poznámka:

Nikdy nepřekračujte maximální tlak. Dbejte na to, aby se ruce a tělo nedostaly do okolí pneumatik v procesu jejich huštění.

Činnosti smí provádět pouze speciálně vyškolené osoby, nedovolte jiným osobám provozovat nebo být v blízkosti zouvačky pneumatik.

11. Pohyby se strojem:

K přemístování stroje použijte vysokozdvizný vozík. Odpojte zouvačku pneumatik od elektrického napájení a pneumatického napájení, zvedněte základní desku a vložte vidlice vysokozdvizného vozíku. Poté namontujte zouvačku do nové polohy a upevněte jej.

Poznámka: Místo, do kterého stroj přesouváte, musí splňovat bezpečnostní regule.

12. Údržba:

Upozornění: Údržbu mohou provádět pouze profesionálně školené osoby. Chcete-li prodloužit životnost stroje, udržujte stroj podle návodu. Jinak to ovlivní spolehlivost stroje, nebo dokonce způsobí zranění obsluze a ostatním osobám v okolí.

Upozornění: Před jakoukoli údržbou odpojte zouvačku pneumatik od zdroje elektrického napájení a pneumatického napájení a protlačte čelisti otevřeným a zavíracím pedálem nebo otočným pedálem 3krát, aby se ze stroje vypustil veškerý stlačený vzduch. Poškozené díly musí být vyměněny odbornými osobami za náhradní díly poskytnuté výrobcem.

- Po každém použití stroje jej očistěte a namažte.
- Následující údržba musí být provedena alespoň jednou za měsíc
- Zkontrolujte hladinu oleje, v případě potřeby doplňte olej SAE30#.

Vyšroubujte šestihranným klíčem (E). Na základě připojení stlačeného vzduchu nejprve pětkrát až šestkrát otevřete a zavřete pedály nebo otočný pedál nebo otočte pedálem a poté zkontrolujte, zda olej neuniká. Pro nepřetržitý provoz šlapejte pokaždé dvakrát, kapka oleje klesne, jinak upravte šroub (D)

Poznámka: Po prvních 20 dnech používání čelisti znovu utáhněte utahovacími šrouby (B) na pracovní desce (obr. 10)

Poznámka: v případě, že pracovní deska ztratí svou sílu, zkontrolujte, zda je řemen natěsno, podle následujících kroků:

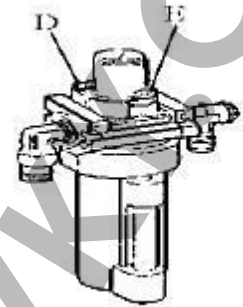
- Odstraňte levý boční kryt odšroubováním šroubů.
- Seříd'te dva šrouby umístěné na držáku motoru.
- Dodržujte vhodnou vzdálenost mezi podpěrou motoru a základnou motoru.
- Utáhněte šrouby pro napnutí řemene. (Obr. 11)

Upozornění: Prosím odpojte stroj od elektrického napájení a pneumatického napájení.

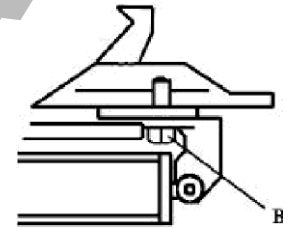
Poznámka: Pokud šestihřanné vertikální rameno není zajištěno nebo nespĺňuje požadavek, aby bylo vzdáleno 2–3 mm od spodní části montážní / demontážní hlavice k ráfku, upravte šestihřannou zajišťovací desku, viz obr. 12 a upravte (X).

Poznámka: Aby se dosáhlo spolehlivosti čelistí a lopatek na odstranění patky, udržujte jejich ventily v čistotě následujícím způsobem:

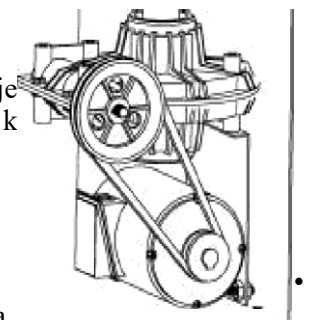
- Odstraňte levý boční kryt těla stroje odšroubováním dvou šroubů; Uvolněte ventil tlumiče hluku (A), který patří čelistem, otevřete a zavřete pedál a pedál stahovacího ramena. (Obr. 13)
- Vyčistěte tlumiče stlačeným vzduchem, pokud jsou poškozené, vyměňte je podle seznamu náhradních dílů. (Obr. 13)



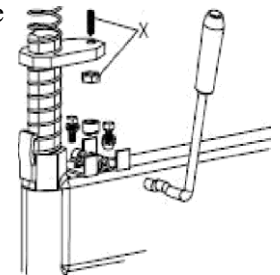
Obrázek 9



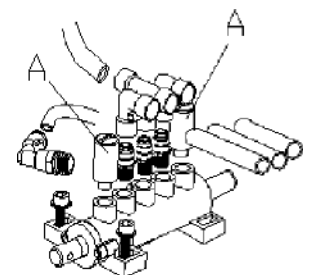
Obrázek 10



Obrázek 11



Obrázek 12



Obrázek 13

13. Řešení problémů:

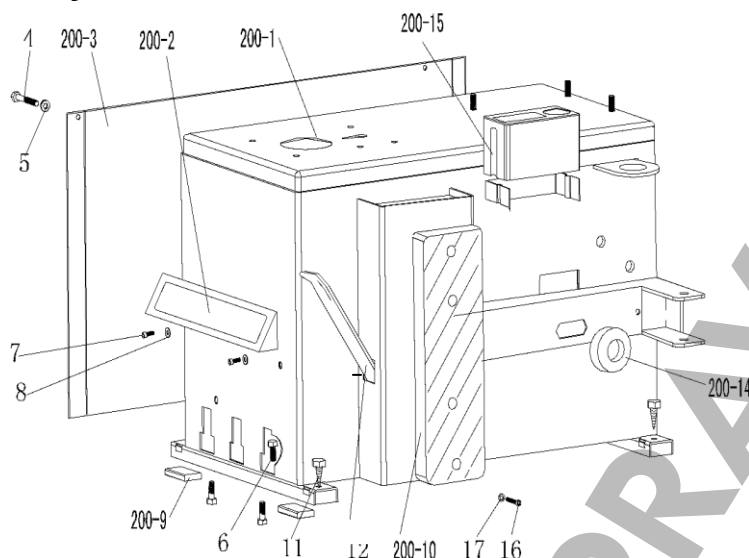
Problém	Důvod	Řešení
Stůl se otáčí pouze v jednom směru.	<ul style="list-style-type: none"> • Přepínač Rev je poškozen • Poškozený pás • Problémy s motorem. 	<p>Vyměňte jej.</p> <p>Vyměňte jej.</p> <p>Zkontrolujte zapojení.</p> <p>Vyměňte motor, pokud je poškozen</p>
Stůl se neblokuje (otáčí se spolu s kolem). Čelisti se zablokuje se zpožděním.	<ul style="list-style-type: none"> • Únik vzduchu • Hydraulický válec • Poškozené těsnění. 	<ul style="list-style-type: none"> • Zkontrolujte pneumatický systém. • Vyměňte jej. • Vyměňte jej.
Montážní hlava se vždy dotýká ráfků během práce.	<ul style="list-style-type: none"> • Blokovací deska je poškozená • Uvolněné šrouby. 	<ul style="list-style-type: none"> • Dotáhněte / vyměňte ji.. • Dotáhněte je.
Pedál se nevrací do výchozí polohy.	Šroub je poškozen.	Vyměňte jej.
Montážní páka nefunguje hladce.	<ul style="list-style-type: none"> • Zaseknutý výfuk • Poškozené těsnění hydraulického válce 	<ul style="list-style-type: none"> • Vyčistěte jej • Vyměňte jej.

14. Náhradní díly a průvodce objednávkou

Poznámka Součásti v tomto seznamu jsou spotřební náhradní díly, pokud máte objednané jiné náhradní díly, vyžádejte si návod k použití k příslušenství.

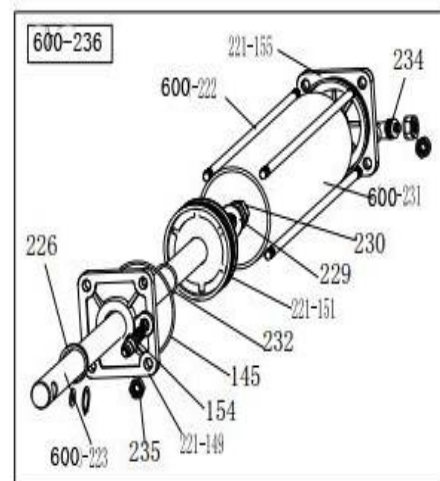
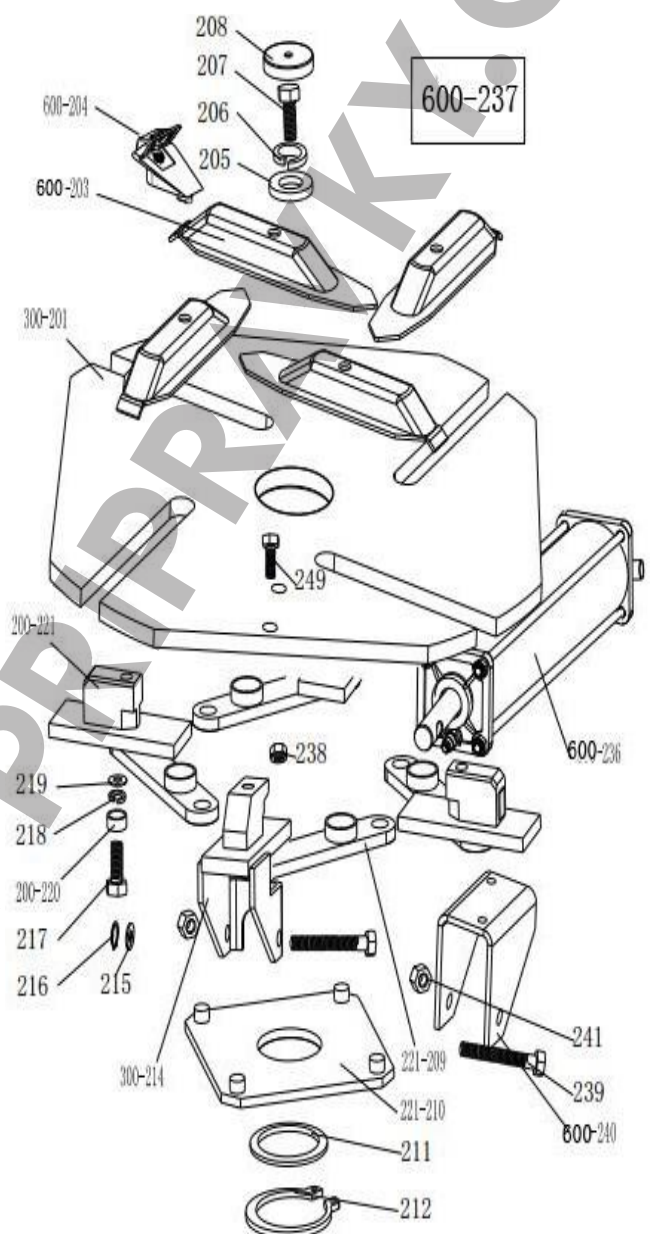
Číslo	Popis	Číslo	Popis
200-10	Gumový kryt	200-321	O-kroužek Ø173.4×5.3
226	Těsnění V-kroužku 20*28*7.5	331	O-kroužek Ø 19.6*2.62
227	O-kroužek 63*2.65	200-426	Zpětný spínač
221-151	Píst válce Ø75	521	O-kroužek Ø 30*3.55
232	O-kroužek Ø19.6×2.62	200-532	O-kroužek 59.9*2.62
306	O-kroužek Ø 16*2.65	604	Pás A-28
307	O-kroužek Ø 20*2.65	702	Hadice
200-308	O-kroužek 180×5	801	Uvolňovací ventil
311	Těsnění 185×168×10.8	804	Přimazávač olejové mlhy

15. Seznam použitelných náhradních dílů

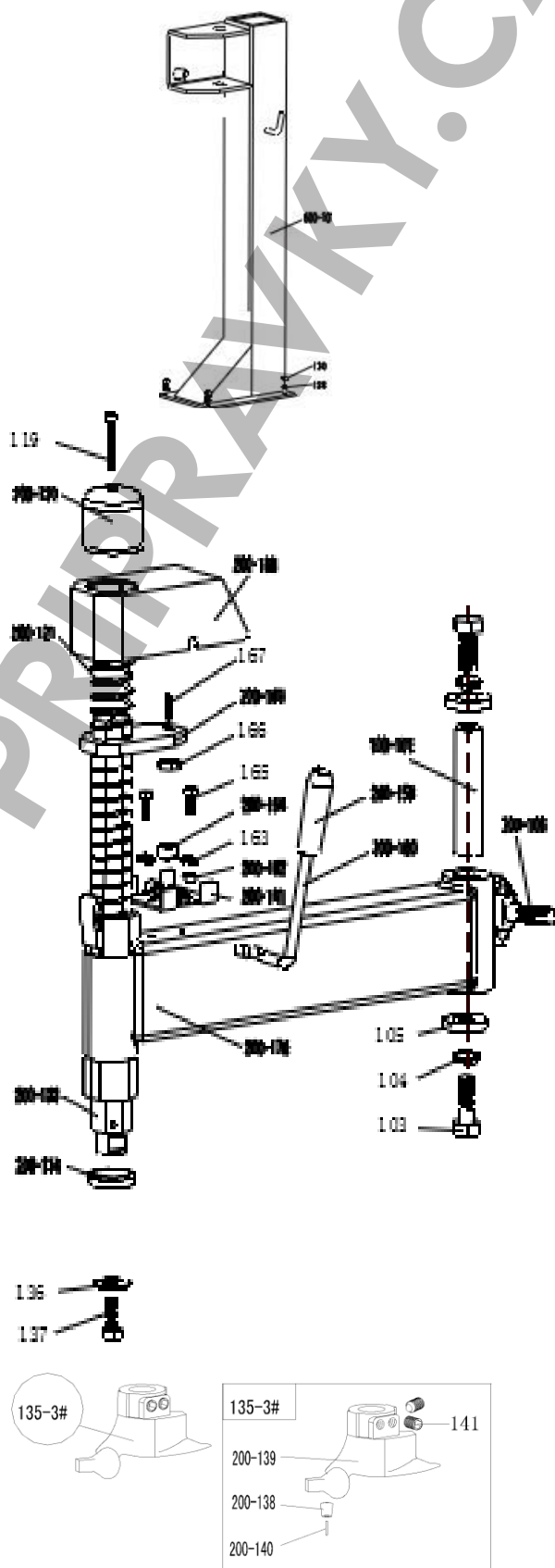


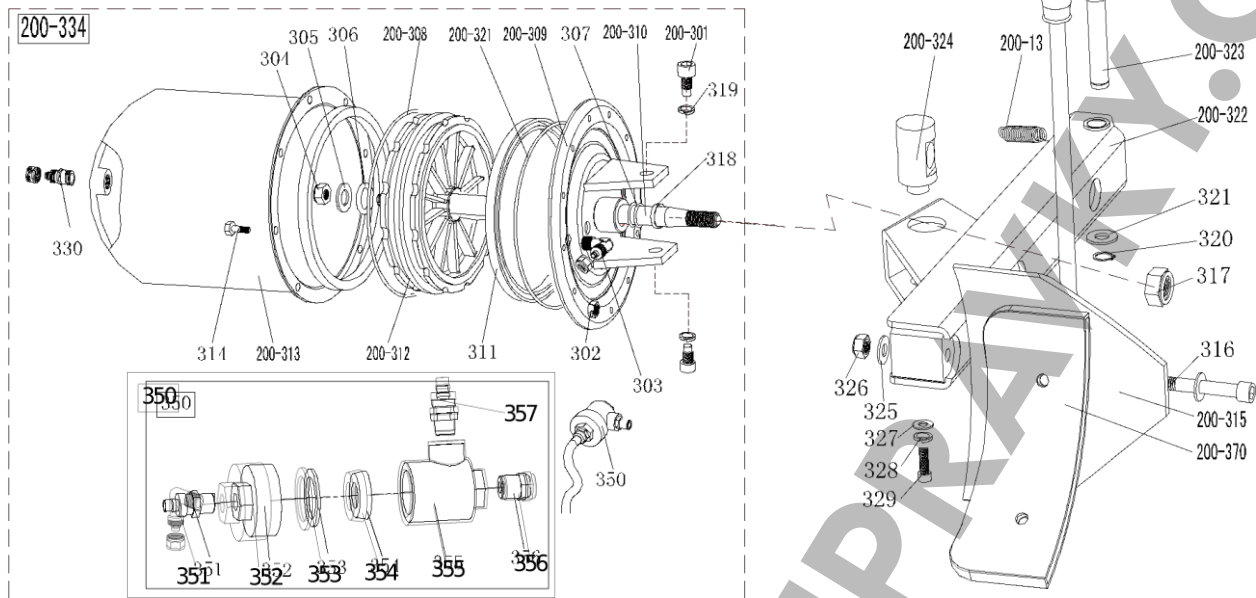
200-1	CX-200-010000-0	Gumová podložka na krytu
200-2	CZ-200-080000-0	Popis pedálu
200-3	CX-200-020000-0	Levá strana krytu
4	B-010-060101-0	Šestihranný šroub M6×10
5	B-040-061412-1	Plochá podložka Ø6*14*1.2
6	B-014-080251-0	Šestihranný šroub M8x25
7	B-010-080201-0	Šestihranný šroub M8×20
8	B-040-061412-1	Plochá podložka Ø 6*14*1.2
200-9	C-000-001020-0	Gumový kryt pedálu
600-10	C-600-500000-0	Kryt stahovacího ramene
11	B-027-060401-0	Šroub M6x40
12	C-200-580000-0	Montážní páka na pneu
200-14	C-200-510000-0	Paže stahovacího ramene
200-15	C-200-470000-0	Kryt na přípravu vzduchu
16	B-010-080201-0	Šestihranný šroub M8x20
17	B-040-081715-1	Plochá podložka Ø 8*17*1.5

300-201	CX-300-130000-0	Otáčecí pracovní deska
600-203	CX-200-120000-0	Posuvná deska čelistí
600-204	C-600-570000-0	Čelist 600
205	CX-200-140000-0	Velká podložka
206	B-050-160000-0	Pérová podložka Ø16
207	B-014-160401-0	Šestihranný šroub M16×40
208	C-200-440000-0	Ložisko otáčecí desky
221-209	CX-221-310000-0	Konektor
221-210	CX-221-280000-0	Čtvercová deska 615
211	CX-200-290000-0	Podložka otáčecí desky
212	B-055-650001-0	Pojistný kroužek Ø65
300-214	CX-300-011100-0	Pohyblivý vodič držák čelistí s dvojitými otvory
215	B-040-122520-1	Plochá podložka Ø12X25X2
216	B-055-120001-0	Pojistný kroužek Ø12
217	B-014-120801-0	Šestihranný šroub M12×80
218	B-046-122050-1	Těsnění blokující čelisti Ø12x20.5x1
219	B-040-123030-1	Plochá podložka Ø12X30X3
200-220	CX-200-300000-0	Prodlužovací matice
200-221	CX-200-110100-0	Vodítko posuvné čelisti
600-222	C-600-100400-0	Závitový konektor
600-223	C-221-350200-0	Táhlo válcového pístu
221-149	C-221-350100-0	Víčko
154	S-011-010808-0	Rovný kloub 1/8"-Ø8
226	S-005-020075-0	Těsnění typu V 20*28*7.5
145	S-000-068353-0	O-kroužek 68.26*3.53
221-151	C-221-550000-0	Píst
229	B-040-122520-1	Plochá podložka Ø12X25X2
230	B-004-120071-1	Matice M12X7X1.75
600-231	C-600-100500-0	Kryt pracovní desky 180
232	S-000-019262-0	O-kroužek 19.6X2.62
221-155	C-221-350300-0	Víko ovladače stolu
234	S-018-010808-0	Kloub 1/8
235	B-001-080001-0	Samořezný spoj M8
600-236	CW-105-060000-0	Pohon pracovní desky
600-237		Completní čtvercová pracovní deska
249	B-010-080251-0	Šestihranný šroub M8×25
238	B-001-120001-0	Samořezný šroub
239	B-014-120801-0	Šestihranný šroub M12×80
600-240	CX-600-110400-0	Kryt
241	B-001-120001-0	Samořezný šroub M12

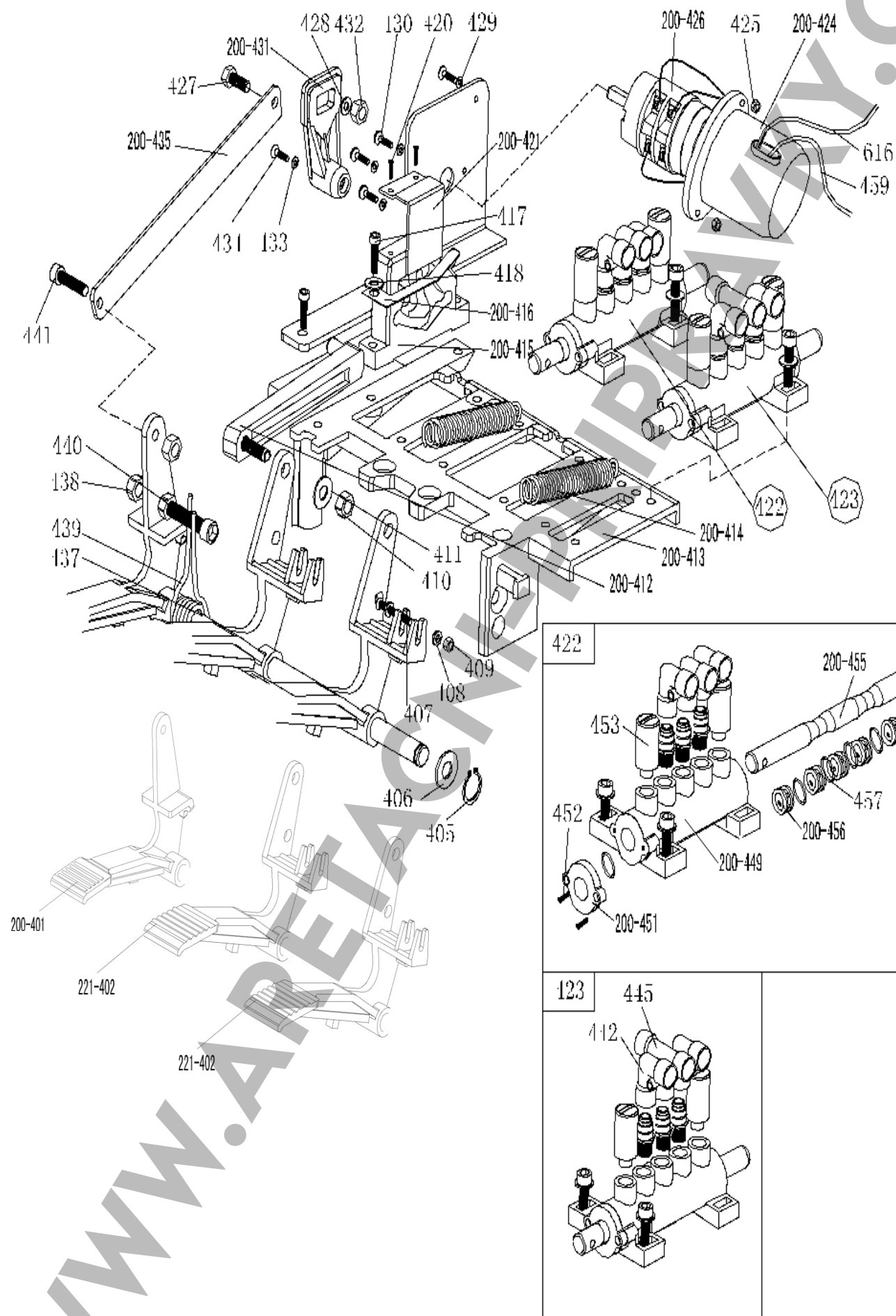


600-101	CX-204-250000-0	Sloupek
200-102	CX-200-190000-0	Ložisko pohyblivého ramena
103	B-014-140301-0	Šestihranný šroub M14x30
104	B-050-140000-0	Plochá podložka Ø14
105	CX-200-140000-0	Velká podložka
200-106	C-200-350000-0	Polohovací rukojeť
119	B-010-100501-0	Šestihranný šroub M10×50
200-120	C-200-490000-0	Vertikální kryt ramene
200-121	C-200-390000-0	Péro ramene
128	B-040-102020-1	Plochá podložka Ø10X2
130	B-001-100001-0	Samořezný šroub M10
200-133	CX-200-160000-0	Vertikální rameno 200
200-134	C-200-520000-0	Matice ramene
136	CX-200-170000-0	Matice
137	B-014-100251-0	Šestihranný šroub M10×25
135-3#	CW-113-020003-0	Montážní hlava (kompletní)
200-138	CX-200-150200-0	Hlavní kladka
200-139	C-200-150100-3	Kladka
200-140	C-200-150400-0	Šestihranná zástrčka
141	B-007-120161-0	Šestihranný šroub M12X16
200-158	C-200-230200-0	Kryt blokování
200-160	CX-200-230000-0	Blokovací prvek
200-161	CX-200-200000-0	Blokovací deska
200-162	C-200-240000-0	Kryt blokovacího prvku
163	B-050-080000-0	Pérové těsnění Ø8
200-164	C-200-210000-0	Matice
165	B-014-080251-0	Šestihranný šroub M8×25
166	B-004-120071-1	Matice M12X1.75X7
167	B-007-120301-0	Šestihranný šroub M12X30
200-168	C-200-480000-0	Kryt blokování
200-169	CX-200-220000-0	Blokovací deska 200
200-170	CX-200-180000-0	Pohyblivé rameno 470



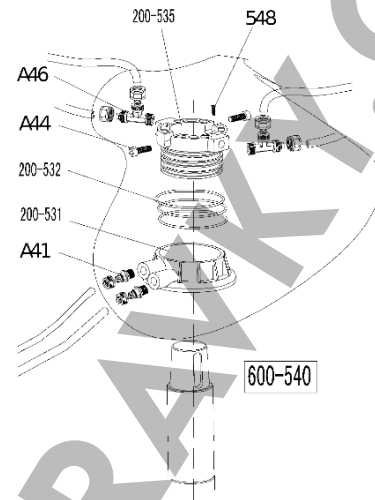


200-13	C-200-360000-0	Péro stahovacího ramene	317	B-004-160001-1	Matice M16*1.5
200-301	B-010-140301-0	6hranný šroub s válcovou hlavou M14×30	318	U-006-000001-1	Bronzový pásek
302	B-001-060001-0	Samosvorná matice M6	200-370	C-200-070600-0	Ochranný kryt lopaty stahovacího ramene (nastavitelný)
303	S-018-010408-0	Koleno (90°)1/4-Ø8	319	B-050-140000-0	Pérová podložka Ø14
304	B-004-160001-1	Matice M16*1.5	320	B-055-160001-0	Pojistný kroužek Ø16
305	B-040-162820-1	Plochá podložka Ø16*28*2	200-321	S-000-175500-0	O-kroužek Ø173.4x5.3
306	S-000-016265-0	O-kroužek Ø 16*2.65	200-322	CX-200-030000-0	Paže stahovacího ramene 200
307	S-000-020265-0	O-kroužek Ø 20*2.65	200-323	CX-200-040000-0	Čep stahovacího ramene
200-308	S-000-180500-0	O-kroužek 180x5	200-324	CX-200-050600-0	Otočný čep válce stahovacího ramene
200-309	CX-200-050500-0	Sestava krytu válce stahovacího ramene	325	B-040-122520-1	Plochá podložka Ø12*24*2
200-310	C-200-050100-0	Válcová ojnice stahovacího ramene	326	B-001-120001-0	Samořezný šroub M12
311	S-005-168115-0	V-kroužek 185X168X11.5	327	B-040-083030-1	Plochá podložka Ø8*30*3
200-312	C-200-050200-0	Válcový píst stahovacího ramena	328	B-050-080000-0	Pérová podložka Ø8
200-313	CX-200-050300-0	Válec stahovacího ramene	329	B-014-080201-0	Vnější šestihřanný šroub M8×20
314	B-010-060161-0	6hranný šroub s válcovou hlavou M6×16	330	S-011-010808-0	Rovné koleno 1/8-Ø8
200-315	CX-200-070000-0	Lopata montážní páky	331	S-000-019262-0	O-kroužek 19.6*2.62
316	B-010-120901-0	6hranný šroub s válcovou hlavou M12×90	200-334	CW-108-020000-0	Kompletní válec stahovacího ramene

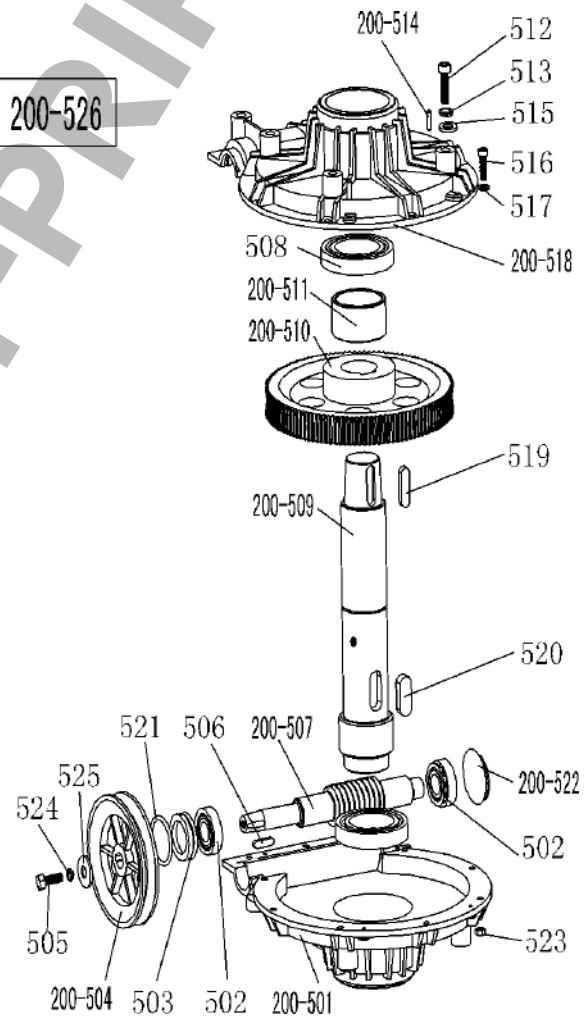


200-401	C-200-060400-0	Pedál zpětného chodu	428	B-040-061210-1	Plochá podložka Ø 6X12X1
221-402	C-221-060300-0	5cestný pedál ventilu (vpravo)	429	B-040-040000-1	Plochá podložka Ø 4
405	B-055-120001-0	Pojistný kroužek Ø12	430	B-024-040161-0	Šroub se šestihrannou hlavou M4*16
406	B-040-122520-1	Plochá podložka Ø12*24*2	200-431	C-200-530000-0	Rukojeť zpětného spínače
407	B-024-040301-0	Šroub s křížovou drážkou M4X30	432	B-001-060001-0	Samosvorná matice M6
408	B-040-040000-1	Plochá podložka Ø 4	433	B-040-030000-1	Plochá podložka Ø3
409	B-001-040001-0	Samosvorná matice M4	434	B-017-030161-0	Šroub se šestihrannou hlavou M3X18
410	B-001-080001-0	Samosvorná matice M8	200-435	CX-200-060600-0	Spojovací tyč pedálu
411	B-040-081715-1	Plochá podložka Ø8*17*1.5	437	CX-200-060700-0	Přední hřídel pedálu
200-412	C-200-061300-0	Vačková ojnice	438	B-004-080001-0	Matice M8
200-413	C-200-060100-0	Deska na podporu pedálu	439	C-200-370000-0	Šlapací péro pedálu
200-414	C-200-380000-0	Péro pedálu	440	B-010-080501-0	Šroub se šestihrannou hlavou M8×50
200-415	C-200-061500-0	Vačka	441	B-010-080201-0	Šroub se šestihrannou hlavou M8×20
200-416	C-200-810000-0	Vačková podložka	442	S-012-010808-0	Kloub 1/8- Ø 8
417	B-010-060201-0	Šroub se šestihrannou hlavou M6×20	445	S-016-010808-2	T-kloub 1/8-2* Ø 8
418	B-040-061210-1	Plochá podložka Ø6*12*1	200-449	C-200-060901-0	5cestný ventil (levý)
420	B-019-290121-0	Samořezný šroub s křížovou drážkou	200-451	C-200-061100-0	Kryt 5cestného ventilu
200-421	CX-200-060500-0	Kryt vačky	452	B-024-290121-0	Šroub s křížovou drážkou ST2.9*14
422	CW-110-020000-0	Kompletní 5cestný ventil pro upínací válec	453	S-023-010801-0	Tlumič hluku 1/8"
423	CW-110-020001-0	Kompletní 5cestný ventil pro válec stahovací ramene	200-455	CX-200-061200-0	5cestná ventilová tyč
200-424	C-200-061400-0	Kryt zpětného spínače	200-456	C-200-061000-0	Ventil 5cestné ventilové tyče
425	B-004-040001-0	Matice M4	457	S-000-012400-0	O-kroužek 12*20*4
200-426	S-060-016000-1	Zpětný spínač	459	C2-000-103150-0	Napájecí kabel
427	B-010-060201-0	Šroub se šestihrannou hlavou M6×20	616	C2-000-205150-0	Motorový kabel
			200-480	CW-109-020000-0	Kompletní sestava 3 pedálů 200

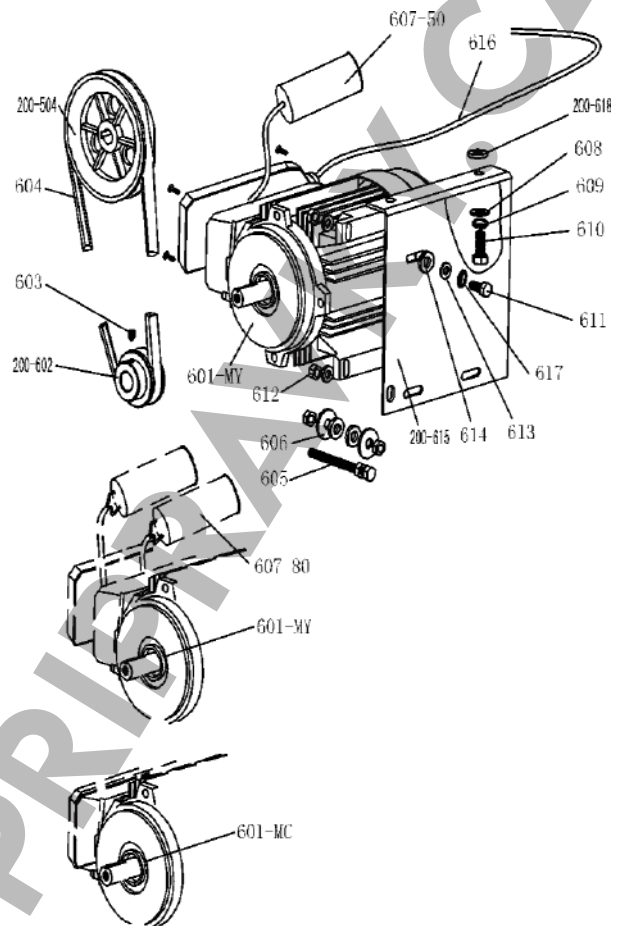
A04	S-015-000008-3	T-klobouk 3* Ø 8
A44	B-010-060161-0	Šroub se šestihrannou hlavou M6×16
A46	S-015-010808-2	T-klobouk 1/8-2*Ø8
200-531	CZ-200-430100-0	Kryt rotačního ventilu
200-532	S-000-059262-0	O-kroužek 59.9X2.62
200-535	CZ-200-430200-0	Vřeteno rotačního ventilu
A41	S-011-010808-0	Rovné koleno 1/8-Ø8
548	B-007-040061-0	Šroub se šestihrannou hlavou M4X6
600-540	CW-006-060000-0	Kompletní rotační ventil



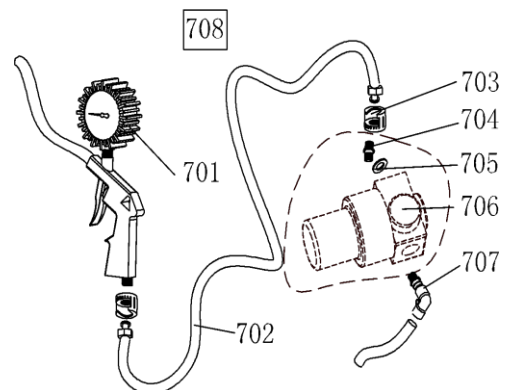
200-501	C-300-320302-0	Spodní kryt převodovky
502	S-040-030204-0	Silentblok 30204
503	S-005-020080-1	Těsnění převodovky φ20*35*8
200-504	C-200-320500-0	Kladka
505	B-014-080251-0	Šestihranný šroub M8×25
506	B-065-006020-0	Těsnění 6×20
200-507	C-200-320400-0	Šneková převodovka
508	S-040-006010-0	Silentblok 6010
200-509	C-200-320200-0	Hřídel převodovky
200-510	C-200-320100-0	Šneková převodovka
200-511	CZ-200-320600-0	Rozpěrka hřídele
512	B-014-100551-0	Šestihranný šroub M10×55
513	B-050-100000-0	Pérová podložka Ø10
200-514	B-060-006020-0	Pin 6X20
515	B-040-102020-1	Plochá podložka Ø10*20*2
516	B-010-060201-0	Šestihranný šroub M6×20
517	B-040-061412-1	Plochá podložka Ø 6*14*1.2
200-518	C-300-320301-0	Horní kryt
519	B-065-010040-0	Těsnění t 10×40
520	B-065-014040-0	Těsnění 14×40
521	S-000-027310-0	O-kroužek Ø 27.8*3.1
200-522	C-200-320700-0	Těsnění odolné vůči oleji
523	B-001-060001-0	Šroub M6
524	B-050-080000-0	Pérová podložka Ø 8
525	B-040-083030-1	Pérová podložka Ø 8*30*3
200-526	CW-107-020001-0	Kompletní pohon



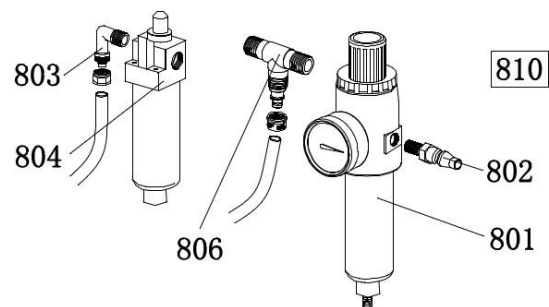
200-504	C-200-320500-0	Řemenice
601-MC	S-050-220110-5	Motor 230V/50HZ
601-MY	S-050-230075-0	Motor 230v
200-602	CX-200-330000-0	Řemenice motoru
603	B-007-080121-0	Šestihranný šroub M8x12
604	S-042-000686-0	Pás na výměnu kol A-28
605	B-014-080651-0	Šestihranný šroub M8X65
606	B-040-083030-1	Plochá matice Ø8X30X3
607-80	S-063-008000-0	Kondenzátor 80µf,110V
607-50	S-063-005000-0	Kondenzátor 50µf,220V
608	B-040-102020-1	Plochá matice Ø10X20X2
609	B-050-100000-0	Plochá matice Ø10
610	B-014-100251-0	Šestihranný šroub M10X25
611	B-014-080351-0	Šestihranný šroub M8X35
612	B-004-080001-0	Matice M8
613	B-040-082220-1	Plochá matice φ8X22X2
614	C-200-560000-0	Gumová ochrana motoru
200-615	CX-200-340000-2	Kryt motoru
616	CZ-000-205150-0	Napájecí kabel 5×1.0
617	B-050-080000-0	Pérová podložka φ8
200-618	C-200-560000-0	Gumový kryt motoru



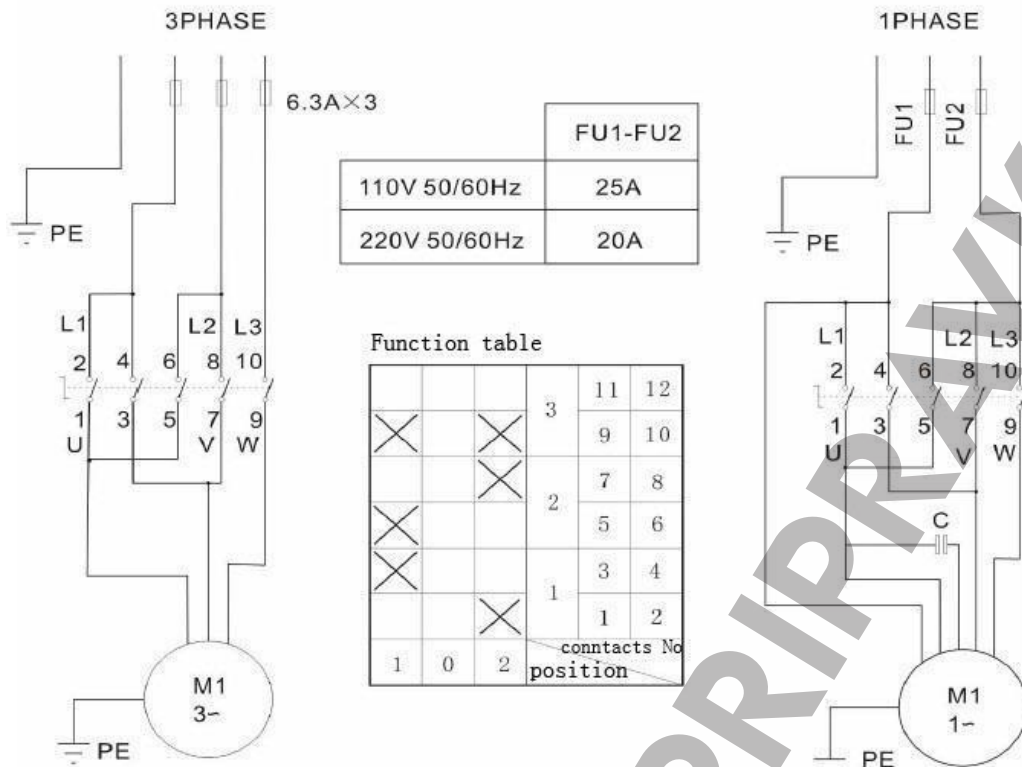
701	S-038-000100-0	Manometr
702	C-200-900000-0	Hadice
703	S-025-104008-0	Matice
704	S-025-104008-0	Připojení 1/4-1/4/4
705	B-040-132420-1	Plochá podložka Ø13
706	S-030-010400-2	Regulační tlakový ventil
707	S-012-010408-0	Rychlo spojka 1/4-Ø8
708		Hustilka



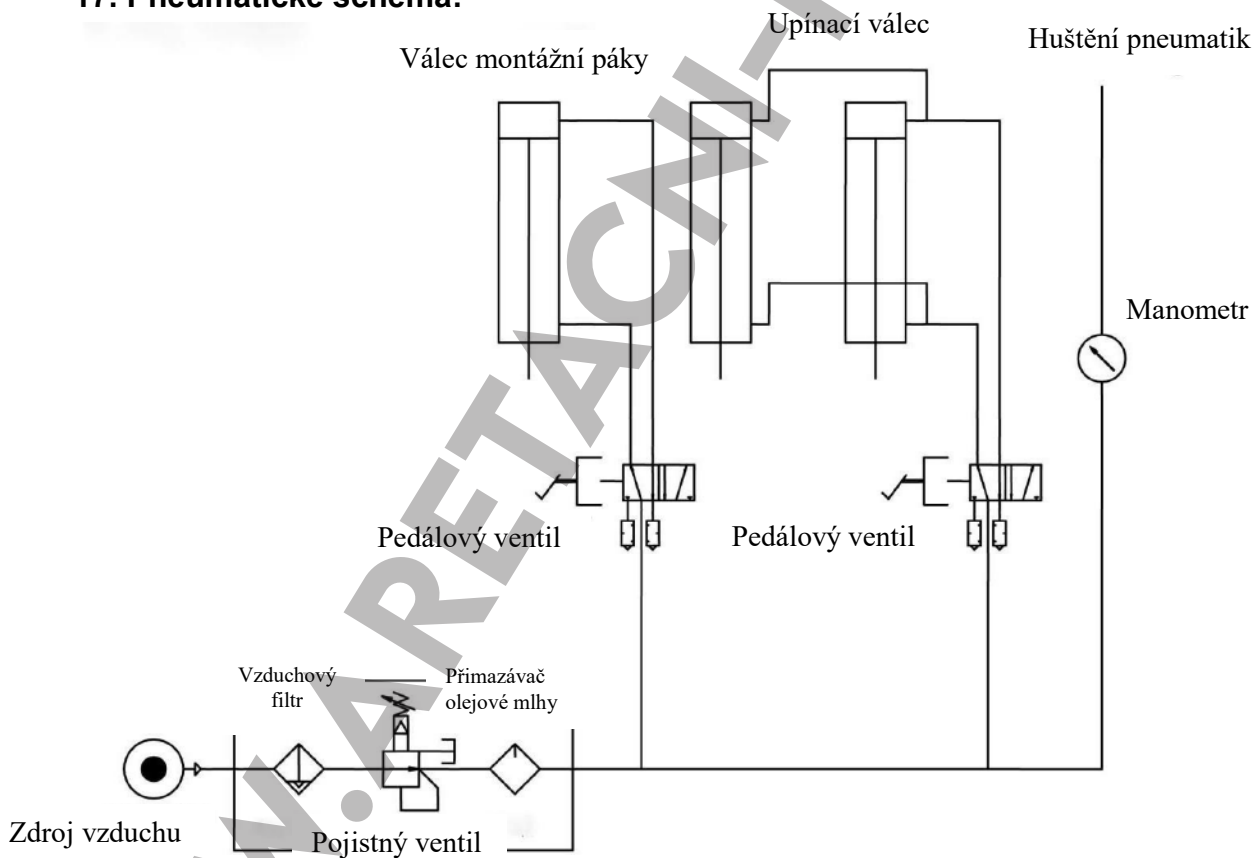
801	S-033-200002-1	Odlehčovací tlakový filtr
802	S-025-000050-0	Rychlá tryska
803	S-018-010408-0	Koleno (90°)
804	S-033-200002-2	Přimazávač olejové mlhy
806	S-015-010408-2	T-kloub 2X1/4-φ8
810	CW-114-020005-0	Kompletní přimazávač olejové mlhy



16. Nákres oběhu:



17. Pneumatické schéma:



PODMÍNKY ZÁRUKY

1. P.H.U. SZCZEPAN Krzysztof Szczepaniak, se nachází v Jabłonna u Lublinu, Jabłonna-Majtek 12, 23-114 Jabłonna (dále jen „ručitel“) zaručuje následující zboží za níže uvedených podmínek.
2. Záruční doba je 12 měsíců ode dne, kdy kupující obdrží zboží zakoupené od Ručitele nebo jeho obchodního partnera. Po vypršení záruky poskytuje ručitel placené služby na náklady kupujícího.
3. Základem pro poskytnutí záruky je tento záruční list s pečeti a podpisem prodávajícího nebo předložení dokladu o koupi (příjetí, faktura).
4. Odpovědnost P.H.U. SZCZEPAN se v rámci této záruky omezuje na zboží dodané a používané v Polsku.
5. Ručitel odpovídá pouze za vady zboží způsobené skutečností, že byly způsobeny samotným výrobkem nebo technologickými chybami ve výrobním procesu.
6. V případě výrobních a věcných vad zboží v záruční době ručí po kontrole správnosti reklamace bezplatně odstranění vad do 90 dnů ode dne přijetí vadného zboží (tato lhůta) může být zpožděno z důvodů mimo kontrolu Ručitele). Ručitel se zavazuje dodat zboží na své náklady na místo, kam bylo v době prodeje dodáno.
7. Kupující by měl zboží dodat na své náklady do kanceláře Ručitele.
8. Kupující je povinen umožnit Ručiteli zkontrolovat příčiny reklamace, jinak dojde ke změně lhůty pro záruční servis.
9. Záruka se nevztahuje na zboží, které bylo v důsledku toho poškozeno:
 - nevhodná přeprava zboží kupujícím
 - provoz a údržba zboží, které nebylo provedeno v souladu s provozním návodem,
 - montáž provedená kupujícím samostatně, v rozporu s návodem k obsluze,
 - provozování zboží za nepříznivých klimatických podmínek, které přesahuje pokyny uvedené v návodu k obsluze
 - nesprávné použití
 - nedodržování doporučení a intervalů údržby uvedených v návodu k obsluze
 - používání vlastních prvků Kupujícího bez konzultace s Ručitelem,
 - provádění změn a oprav kupujícím bez souhlasu ručitele
 - mechanická poškození
 - praskliny, škrábance, drcení,
 - škody způsobené třetími stranami nebo v důsledku náhodných událostí a přírodních katastrof
10. Jakékoli škody uvedené v odstavci 4 nebo jakékoli jiné škody způsobené vinou Uživatele mohou být na náklady Uživatele opraveny.
11. Záruka se nevztahuje na činnosti údržby popsané v uživatelské příručce, tj. Kalibraci, výměnu oleje, napínání řemenu, mazání posuvných dílů atd.
12. V případě neoprávněné reklamace nebo vady vzniklé zaviněním Uživatele hradí Uživatel náklady vzniklé Ručiteli, které mohou zahrnovat dopravu, kurýrní náklady, náklady na technickou kontrolu, náklady na opravu, náklady na vyměněné součásti a náklady na čištění provozních součástí.
13. nevýznamné vady produktu, které zůstávají po instalaci neviditelné a neovlivňují jeho použitelnou hodnotu, např. škrábance, třísky barev, změna barvy plastových prvků, nejsou předmětem reklamace.
14. Pokud vadu nelze odstranit a produkt je stále použitelný, má uživatel právo postupovat stejně: - návrat hodnoty vyvažující pokles kvality produktu, - výměna vadného produktu za výrobek s plnou hodnotou,
15. Záruka nevylučuje, neomezuje ani nepozastavuje práva kupujícího vyplývající z nesouladu zboží s dohodou.



EC prohlášení o shodě s normami
CE-1 1/2019

P.H.U. SZCZEPAN
Wyposażenie Wulkanizacji i Warsztatów
Jabłonna-Majątek 12
23-114 Jabłonna

Jako zplnomocněný zástupce výrobce:
SHANGHAI BALANCE AUTOMOTIVE EQUIPEMENT CO., LTD
Xingguang Industry Zone, Anting Country, Jiading District, Shanghai, China

Produkt:
Zouvačka pneumatik
REDATS M-111 (APO-600)

Na výhradní odpovědnost prohlašujeme, že produkt je ve shodě s:
EC Certificate číslo CE-C-0317-17-28-01-2A vydaným 14.04.2017
společností Notified Body CCQS UK Ltd., Level 7 Westgate Road, London W5 1YY UK.

Výrobek splňuje základní požadavky směrnice:
2006/42/EC Directive

jakož i podrobné požadavky uvedené v harmonizovaných normách TSI
EN ISO 12100:2010 Safety of machinery -- General principles for design -- Risk assessment and risk reduction
EN60204-1:2006+A1:2009 Safety of machinery - Electrical equipment of machines -- Part 1: General requirements

Toto prohlášení je základem pro aplikaci značky CE na výrobek. Toto prohlášení se vztahuje výhradně na strojní zařízení ve stavu, ve kterém bylo uvedeno na trh, a vylučuje komponenty, které jsou přidány a / nebo operace následně provedeny konečným uživatelem. Technická dokumentace je k dispozici na adrese: PHU SZCZEPAN Wyposażenie Wulkanizacji i Warsztatów, Jabłonna Majątek 12; 23-114 Jabłonna, Polsko

Jabłonna-Majątek, červen 2019



P.H.U. SZCZEPAN
Kierownik Działu
Importu i Eksportu
Kamil Tarasiewicz

KOMPLEKSOWE WYPOSAŻENIE WULKANIZACJI
P.H.U. SZCZEPAN
Krzysztof Szczepaniak
www.phu-szczepan.pl
TEL.: 81 565-71-71, FAX: 81 470-93-67
NIP 712-254-67-61 REGON 060124860
23-114 Jabłonna, Jabłonna Majątek 12