



DVOUSLOUPOVÝ ZVEDÁK



redats L-220

UŽIVATELSKÝ MANUÁL

verze A.1.1, leden 2020



Než začnete se zvedákem pracovat, přečtěte si důkladně tento manuál.

Obsah

1. Důležité bezpečnostní informace	3
1.1. Důležité informace	3
1.2. Pracovní podmínky	3
1.3. Personál	4
1.4. Bezpečnostní pokyny	4
1.5. Zaškolení	4
1.6. Varovné štítky	4
2. Obecné informace	5
3. Pokyny k montáži	5
3.1. Před montáží	6
3.1.1. Nutné vybavení na montáž	6
3.1.2. Podmínky na podlahu	6
3.2. Informace k montáži	6
3.3. Montáž	7
3.4. Kontrola po montáži	11
4. Pracovní typy	11
4.1. Doporučení	11
4.2. Pracovní schéma	12
4.3. Zvedání	12
4.4. Aretace	12
4.5. Spouštění	12
4.6. Nouzové vypnutí	13
5. Problémy	13
6. Údržba	14
6.1. Denní údržba	14
6.2. Týdenní údržba	14
6.3. Měsíční údržba	14
6.4. Roční údržba	14
6.5. Povolení k provozu	15
7. Obecné schéma	15
8. Hydraulický systém a připojení elektromagnetických zámků	15
9. Podrobná schémata a seznam dílů	17
10. Schéma připojení	22

1. Důležité bezpečnostní informace

1.1. Důležité informace

Montáž musí provádět autorizovaný servisní pracovník a je nutné pravidelně zvedák udržovat. Prodejce nemůže nést odpovědnost za škody způsobené nesprávnou montáží, překročením kapacity zvedáku, používáním zvedáku pro jiné účely, než jaké jsou popsány v tomto manuálu, nebo nedodržení bezpečnostních požadavků. Zvedák byl zkonstruován pro práci na automobilech, jejichž hmotnost nepřesahuje nosnost zvedáku (na štítících zvedáku). Používejte jej pouze k daným účelům – je zakázáno jej používat pro jiné práce.

Než začnete pracovat se zvedákem, přečtěte si důkladně manuál, abyste předešli poškozením zvedáku nebo zraněním. Nikdy neupravujte ovládací panel zvedáku ani žádné jiné systémy bez rady prodejce. Montáž zvedáku může provádět pouze certifikovaný personál. Nezapomeňte zvedák před každým použitím zkontrolovat. V blízkosti zvedáku by měl být vždy po ruce uživatelský manuál. Prostudujte si zákony týkající se povolení k provozu zvedáku.

POZOR! V případě, že se zvedák pokazí, zajistěte ho bezpečnostními západkami. Udržujte jej zajištěný po celou dobu, než dorazí servis.

1.2. Pracovní podmínky

Viz požadavky týkající se pracovních podmínek a přípravy podlahy. Než začnete s montáží zvedáku, ujistěte se, že:

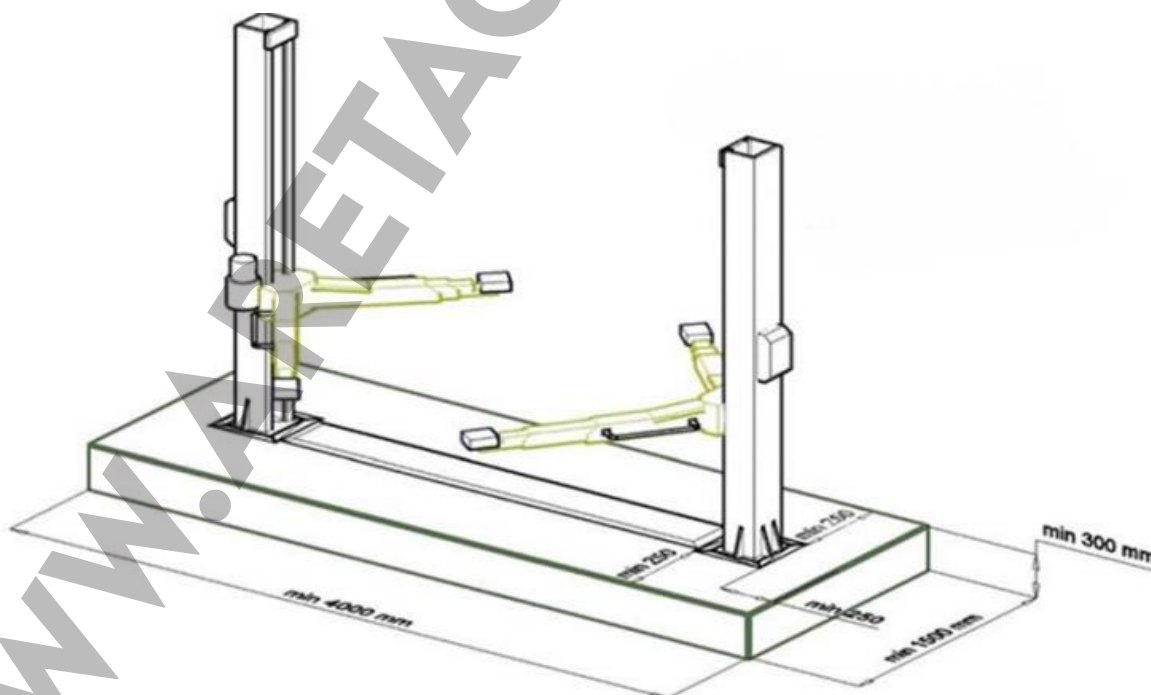
1. Podlaha:

- je vyrobena z betonu typu B25 (nebo lepšího), který je už více než 28 dní zatvrdlý
- má rozměry: **400x150 cm, hloubka 30 cm** (20 cm - s rámem zvedáku)
- nemá výztuž v hloubce **30 cm**
- je rovná

2. Místo montáže – pracovní podmínky

Místnost nebo jakékoliv jiné místo pod střechou, které splňuje následující požadavky:

- teplotní rozsah: $-5\text{ °C} \sim +40\text{ °C}$
- vlhkost: teplota $+30\text{ °C}$, relativní vlhkost $\leq 80\%$



1.3. Personál

- Zvedák smí obsluhovat pouze zaměstnanci, kteří prošli řádným zaškolením.
- S napájením by měl pracovat jen certifikovaný elektrikář.
- Neoprávněné osoby by nikdy neměly manipulovat se zvedákem.

1.4. Bezpečnostní pokyny

- Nikdy nepokládejte zvedák na asfaltový povrch
- Než začnete se zvedákem pracovat, přečtete si důkladně tento manuál a věnujte zvláštní pozornost bezpečnostním pokynům
 - Zvedák lze používat jen na zastřešených místech.
 - Udržujte ruce a nohy v bezpečné vzdálenosti od pohyblivých částí (zejména při spouštění).
 - Udržujte prostor kolem zvedáku volný – vyhněte se tak možnému nebezpečí.
 - Zvedák byl navržen pro zvedání vozidel. Hmotnost vozidla by neměla překročit doporučenou nosnost zvedáku.
 - Než začnete pracovat pod vozidlem, zkontrolujte, zda je zvedák zajištěn bezpečnostními západkami.
 - Při zvedání vozidla se ujistěte, zda je vozidlo stabilní a bezpečně zajištěné.
 - Zkontrolujte součástky odpovědné za bezpečnost pohyblivých prvků. Řiďte se všemi pokyny pro údržbu – pokud narazíte na nějaké problémy nebo chybějící díly, obraťte se na svého prodejce.
 - Po dokončení práce uveďte zvedák do nejnižší polohy a odpojte jej od napájení.
 - Na zvedáku neprovádějte žádné úpravy.
 - Pokud plánujete ponechat zvedák delší dobu nepoužívanou, postupujte takto:
 - odpojte jej od napájení,
 - odstraňte olej z nádrže,
 - namažte pohyblivé části (mazací olej).

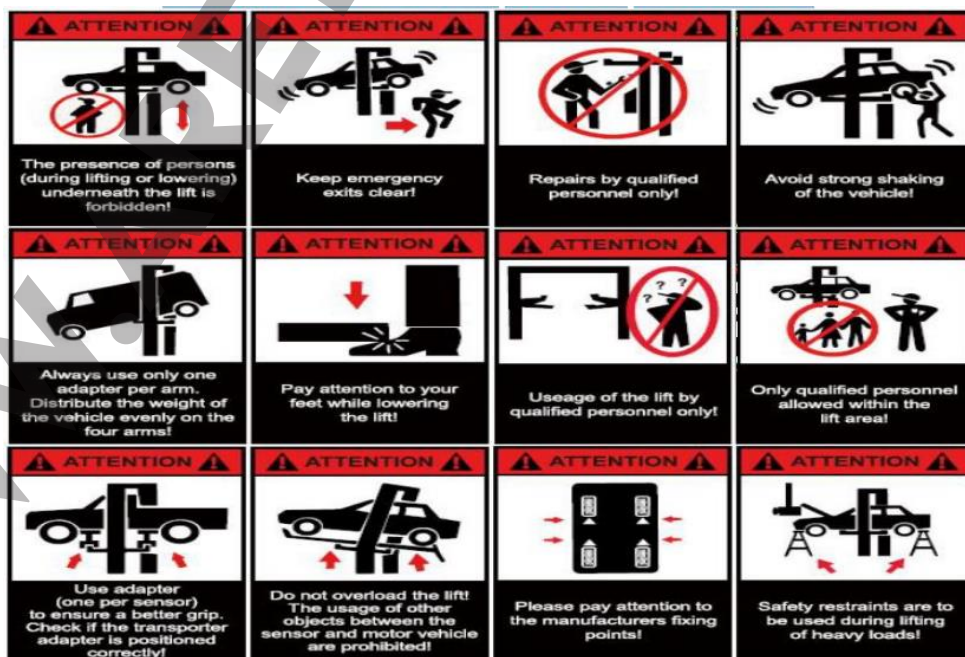
POZOR! Použitý olej by měl být zlikvidován v souladu s místními zákony.

1.5. Zaškolení

- Zvedák mohou používat osoby, které prošly řádným zaškolením a důkladně si přečetly tento manuál.

1.6. Varovné štítky

Na zvedáku jsou varovné štítky. Ujistěte se, že jsou jasně viditelné. Pokud se jakýmkoli způsobem poškodí, okamžitě je vyměňte.

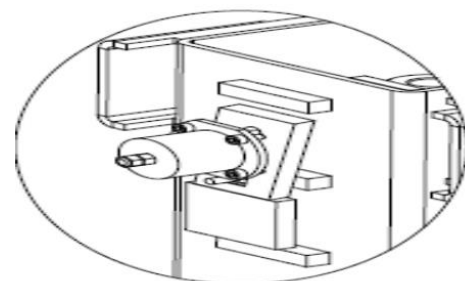


Překlad štítků (zleva doprava po řádcích):

1. Přítomnost osob (během zvedání či spuštění) pod zvedákem je zakázána.
2. Udržujte nouzové východy volné.
3. Opravy mohou provádět pouze kvalifikovaný personál.
4. Vyhněte se silným otřesům vozidla
5. Vždy používejte pouze jeden adaptér na rameno. Rovnoměrně rozložte hmotnost vozidla na čtyři ramena.
6. Během spouštění dávejte pozor na své chodidlo.
7. Zvedák mohou obsluhovat pouze proškolený personál.
8. V blízkosti zvedáku se může pohybovat pouze proškolený personál.
9. Použijte adaptér (jeden na senzor), abyste zajistili lepší uchopení.
10. Nepřetěžujte zvedák. Použití jiných předmětů mezi senzorem a motorovým vozidlem je zakázáno.
11. Věnujte prosím pozornost upevňovacím bodům z výroby.
12. Při zvedání těžkých automobilů je třeba používat bezpečnostní podpěry.

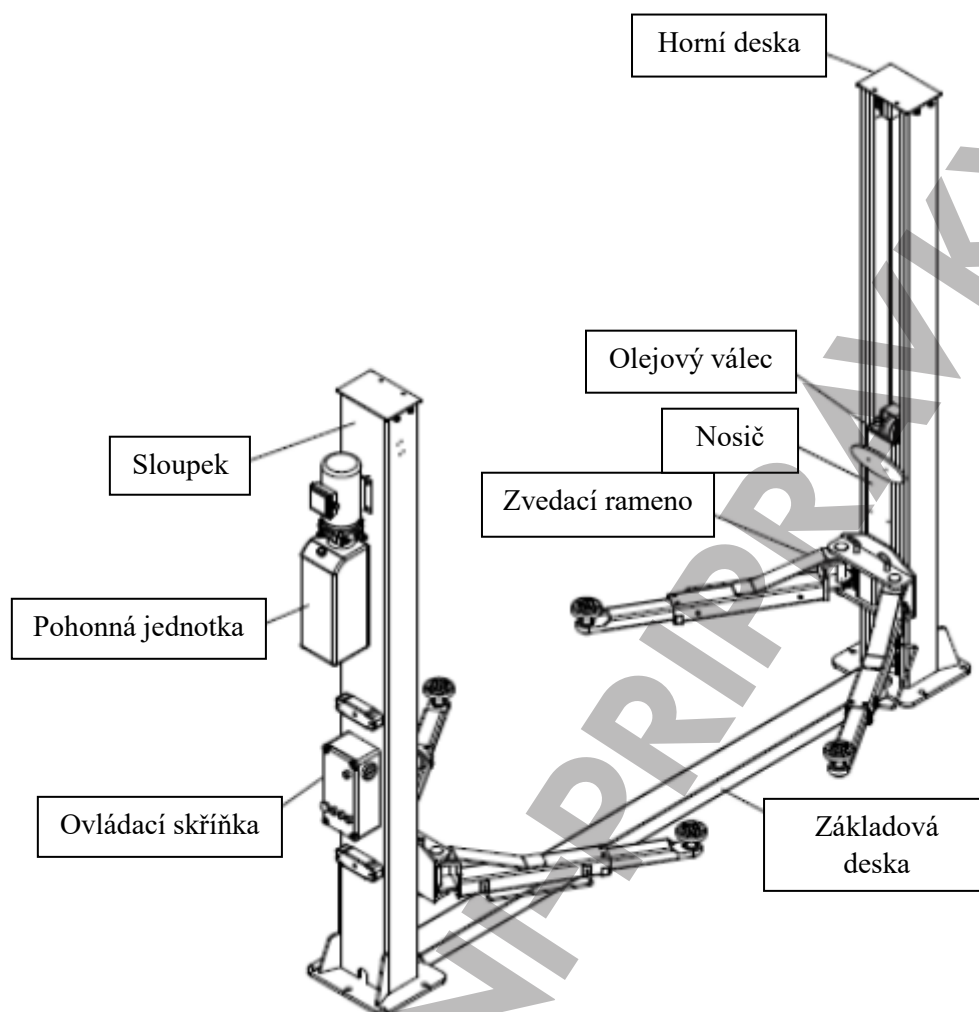
2. Obecné informace

Tento dvousloupový zvedák se skládá ze sloupků, válců, pohonné jednotky a ramen. Je poháněn elektrohydraulickým systémem. Čerpadlo cirkuluje olej do válců a zajišťuje pohyb pístu. Píst pohybuje řetězem, který zvedá ramena a tím i vozidlo. Při zvedání je speciální bezpečnostní část automaticky zajištěna bezpečnostními západkami ve sloupcích. To eliminuje riziko pádu ramen zvedáku, i když dojde k poruše hydraulického systému.



Typ	Kapacita	Celkový čas zdvihu	Max. výška zdvihu	Celková výška	Celková šířka	Mezera mezi sloupky
Dvousloupový zvedák L-220	4000 kg	50 s	193 cm	282 cm	336,5 cm	278 cm

3. Pokyny k montáži



3.1. Před montáží

3.1.1. Nutné vybavení na montáž

- zvedací nástroje
- hydraulický olej
- vrtací kladivo (3/4")
- křída, svinovací metr
- víčka nožních nožek, sada šestihranných klíčů, ploché a křížové šroubováky
- kladivo, kleště s ostrou hranou, nástrčné klíče $\Phi 17$, $\Phi 19$, $\Phi 22$

Důkladně zkontrolujte, zda máte všechny díly v sadě – viz. Seznam dílů

Pečlivě zkontrolujte zásilku (viz. Obecné schéma). Zkontrolujte, zda některé součástky nechybí nebo nejsou poškozené, pokud ano, kontaktujte prodejce.

3.1.2. Podmínky na podlahu

Položte zvedák na rovný povrch.

Podmínky:

- tolerance povrchu: méně než 5 mm
- minimální tloušťka: 300 mm.
- podlaha měla být netknutá minimálně 28 dní před montáží zvedáku (např. kvůli ztvrdnutí betonu)

3.2. Informace k montáži

- Zkontrolujte, zda jsou sloupky zvedáku rovné a vodorovně k zemi.

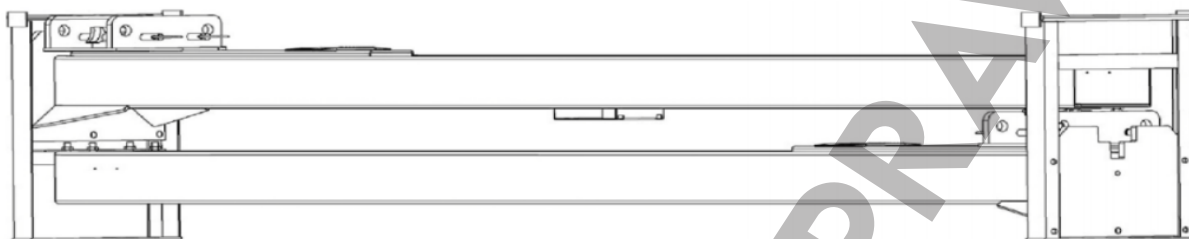
- Olejové hadice a ocelová lana musí být bezpečně utažena, aby nedocházelo k úniku oleje nebo uvolnění lan.
- Správně utáhněte všechny šrouby.
- Během testování nepokládejte na ramena zvedáku žádné vozidlo.

3.3. Montáž

Krok 1: Otevřete balík, ve které vám zvedák došel, a vyjměte všechny součásti.

Krok 2: Zkontrolujte, zda jsou sloupky řádně zajištěny – pokud ne, zajistěte je.

POZOR! Spadnutí sloupku může způsobit jeho poškození a můžete se vážně zranit.



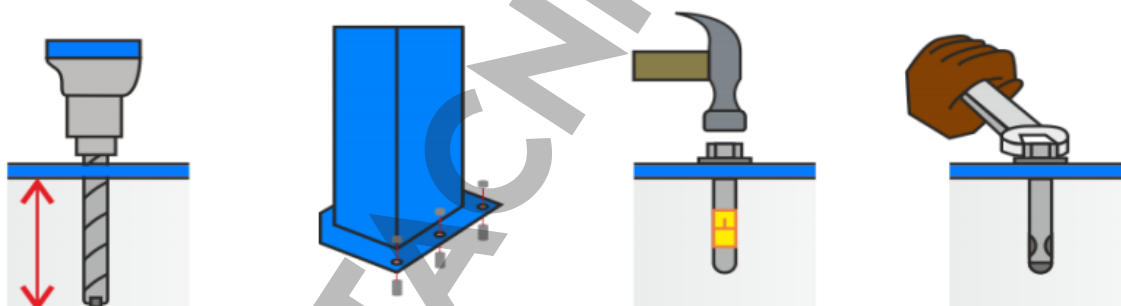
Krok 3: Po umístění prvního sloupku na místo zajistěte druhý sloupek před poškozením a odstraňte šrouby.

Krok 4: Položte oba sloupky do svislé polohy (viz. Podrobná schémata, půdorys).

- Otevřete pouzdro a vyberte sloupek pro zapnutí pohonné jednotky.
- Křídou označte polohu základové desky na podlaze a postavte sloupek do této polohy.

Krok 5: Vložte sloupky do následovně: nejprve sloupek, na kterém bude pohonná jednotka, pak druhý.

- Vytvrďte otvory pro šrouby.



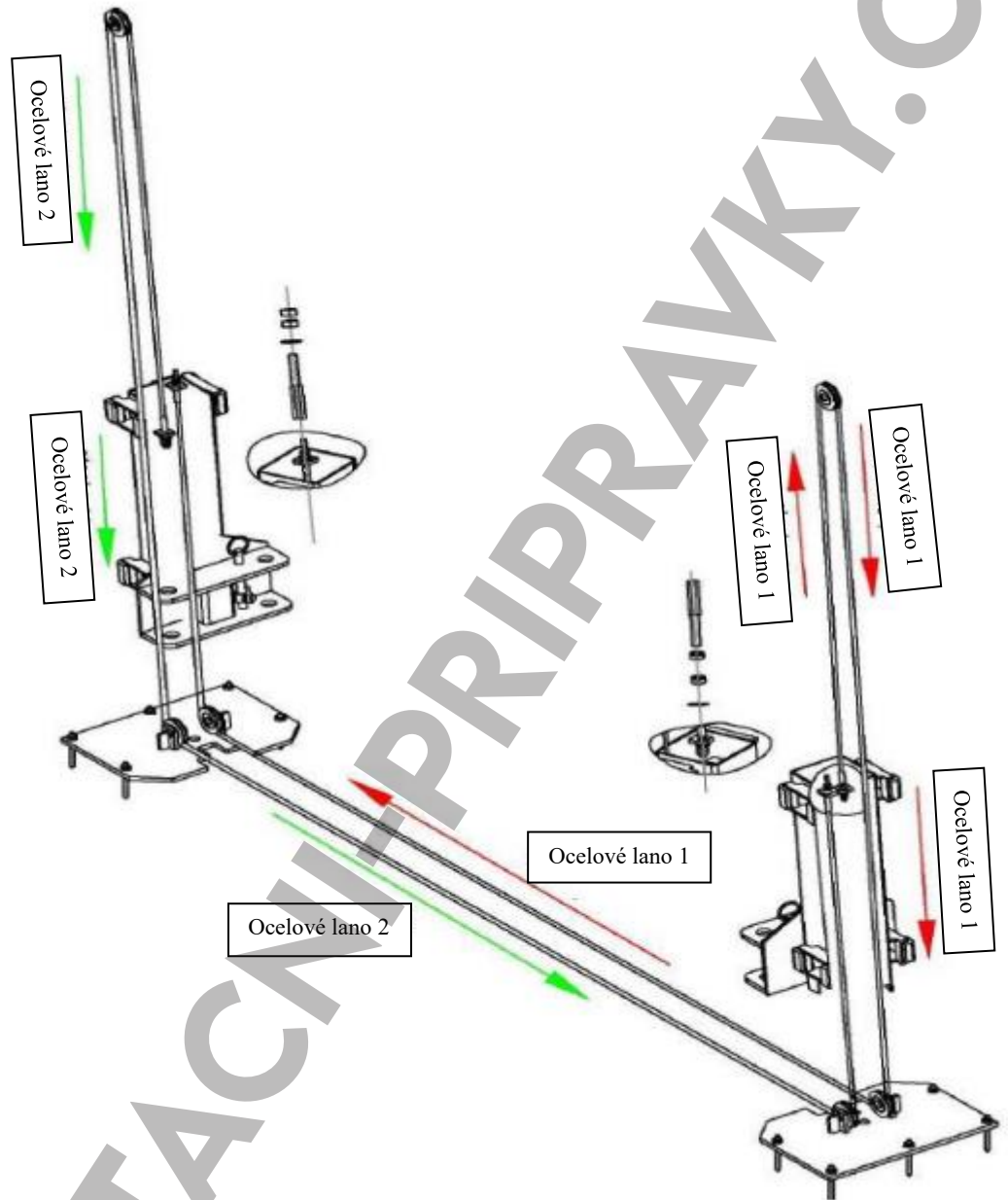
- Ujistěte se, že jste z otvoru odstranili všechny nečistoty.

Krok 6: Montáž ocelových lan

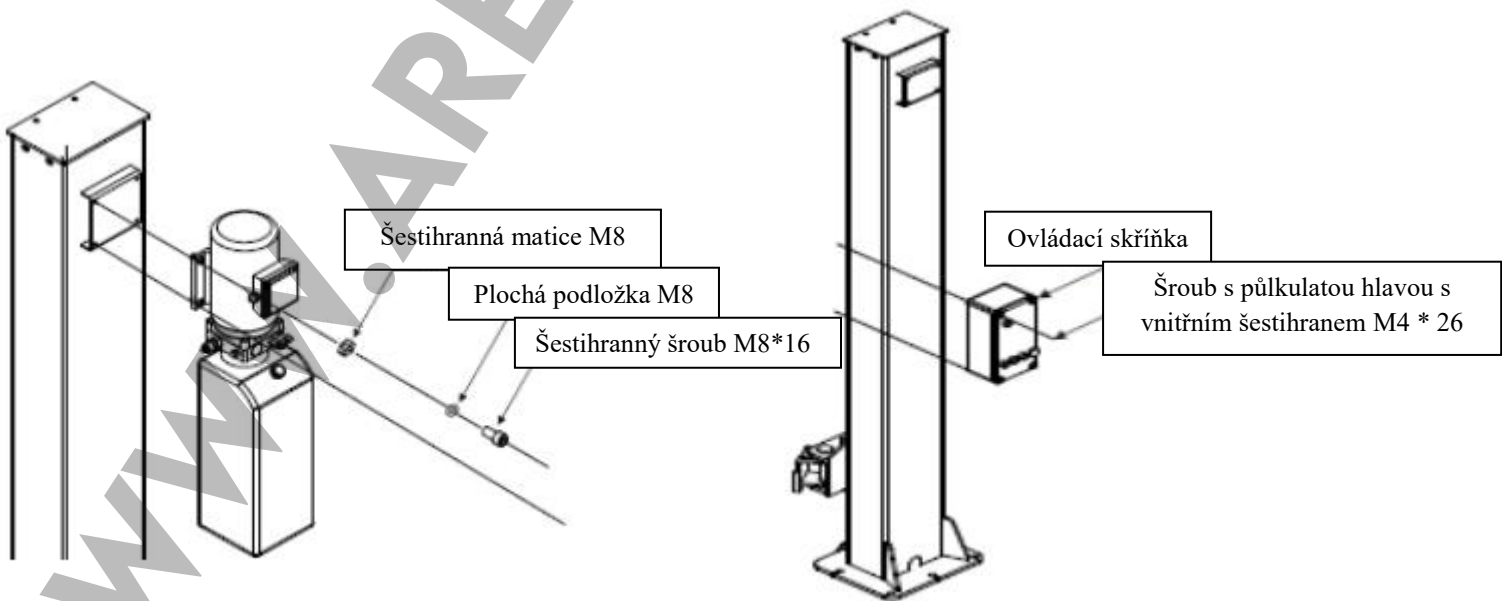
Namontujte lana podle návodu:

- Zvedněte nosiče na obou stranách o 80 cm. Měly by být ve stejné vzdálenosti od základny.
- Před instalací lan se ujistěte, že je zvedák zajištěný bezpečnostními západkami.
- Poté lana utáhněte stejnou silou na obě strany – je to snadno patrné podle zvuku, který vydává při zvedání.

- Po instalaci NAMAŽTE lana hydraulickým olejem.

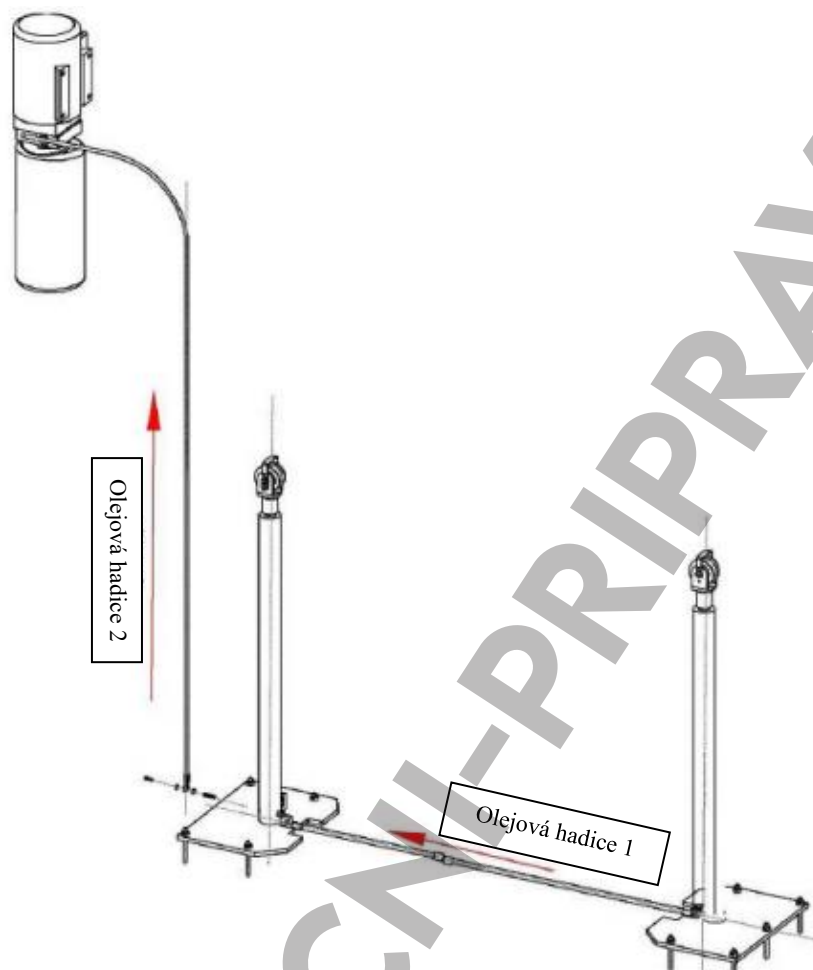


Krok 7: Umístěte



pohonnou jednotku na sloupek.

Krok 8: Připojte olejové hadice



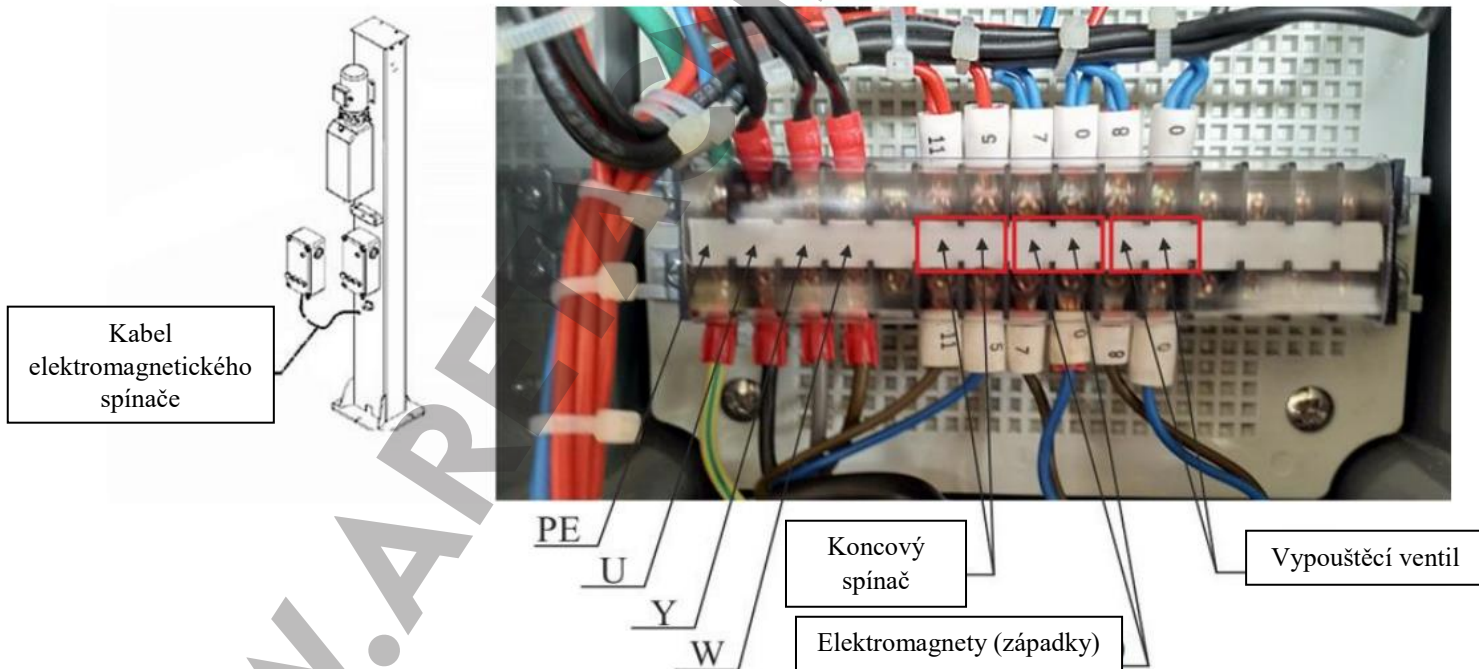
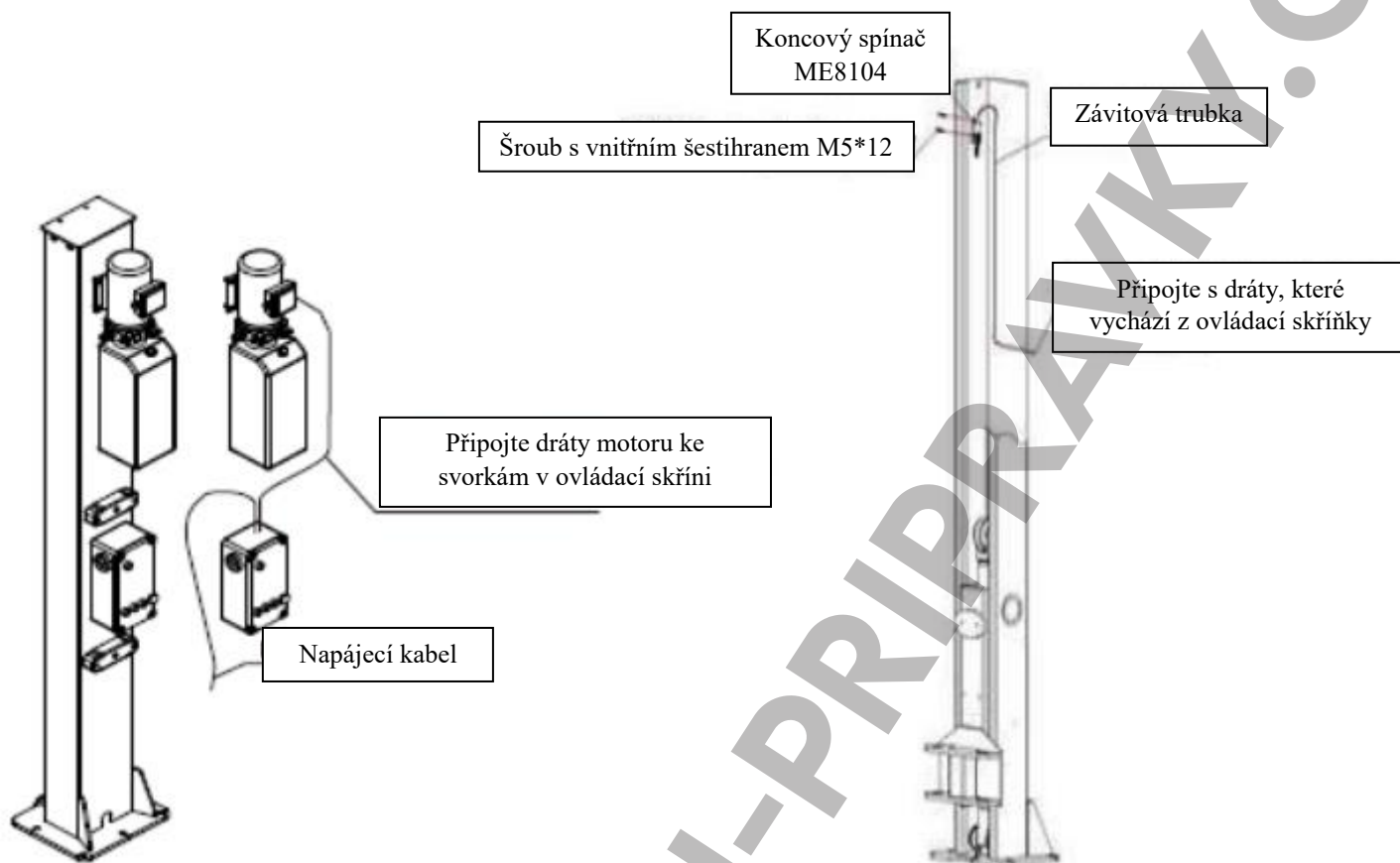
Krok 9: Připojení kabelů

- Umístěte pohonnou jednotku na sloupek.
- Namontujte koncový spínač na sloupek a spojte ho s pohonnou jednotkou pomocí svorek 5 a 11.

Pamatujte na nastavení rukojeti koncového spínače, protože nesprávné nastavení by jej mohlo poškodit.

- Připojte svorky elektromagnetického kabelu 0 a 7, připojte vypouštěcí ventil, svorky 0 a 8.

- Připojte konektor motoru



PE	L1 L2 L3	11, 5	7, 0	8, 0	U, Y, W
	Napájení	Konecový spínač	Elektromagnet	Vypouštěcí ventil	Motor

Krok 10: Namontujte ramena zvedáku

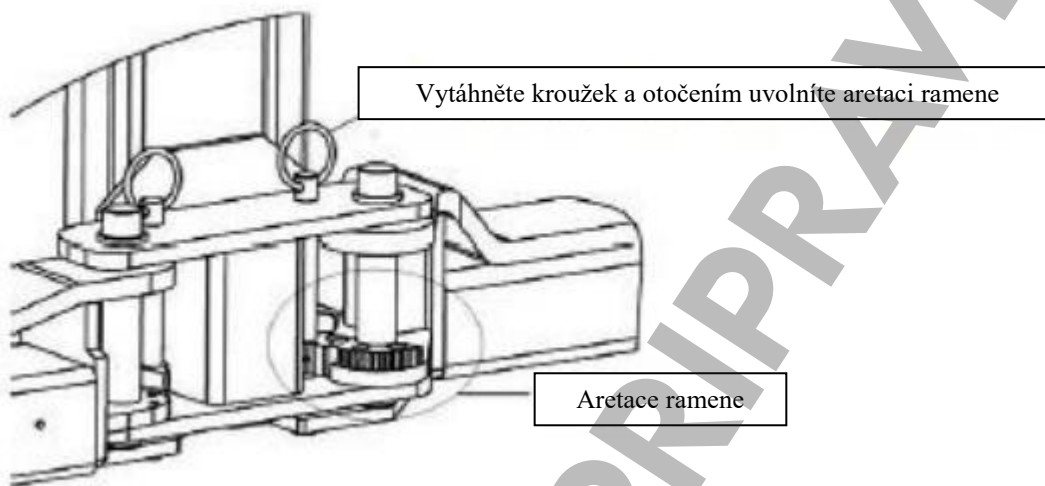
- Spojte ramena a nosič pomocí hřídelí.
- Namontujte ramena na nosiče a ujistěte se, že zámek ramen funguje správně

Krok 11: Doplňte hladinu oleje

Objem olejové nádrže je 10 litrů. Aby zvedák fungoval správně, měla by hladina oleje dosáhnout alespoň 80% nádrže. Používejte hydraulický olej – HL32 v zimě, HL46 v létě.

Krok 12: Proved'te provozní zkoušku

- Přečtete si důkladně tento manuál.
- Během zkoušky nezvedejte vozidlo.
- Zkontrolujte, zda jsou všechna připojení v dobrém stavu.

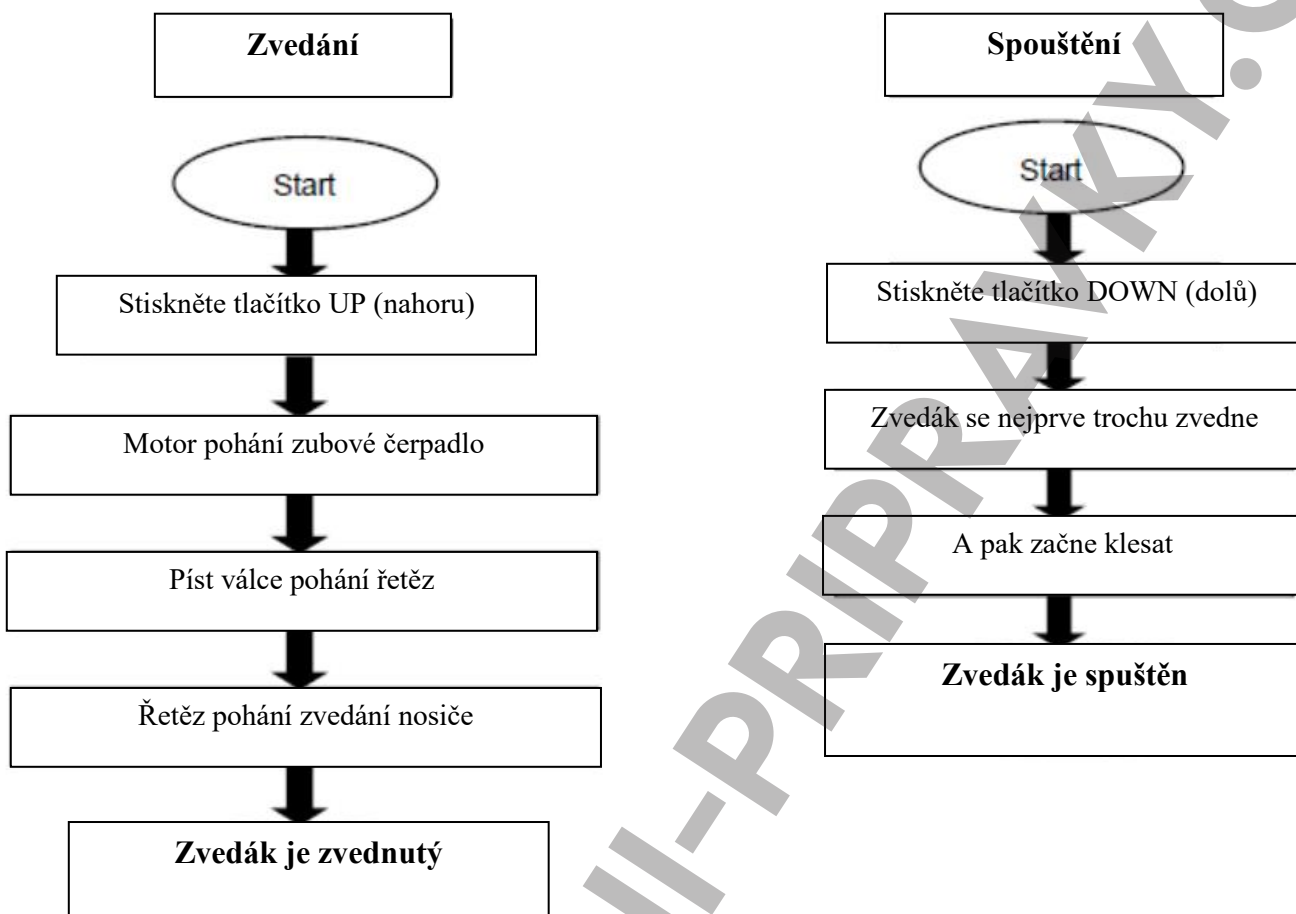
**3.4. Kontrola po montáži**

Číslo	Na co se podívat?	ANO	NE
1.	Stojí sloupky kolmo k zemi?		
2.	Stojí sloupky proti sobě?		
3.	Jsou olejové hadice správně připojeny?		
4.	Jsou ocelové lana správně připojena?		
5.	Jsou ramena správně nainstalována?		
6.	Je elektrická instalace správně nainstalována?		
7.	Jsou všechny spoje bezpečně utažené?		
8.	Jsou všechny díly namažány?		

4. Pracovní tipy**4.1. Doporučení**

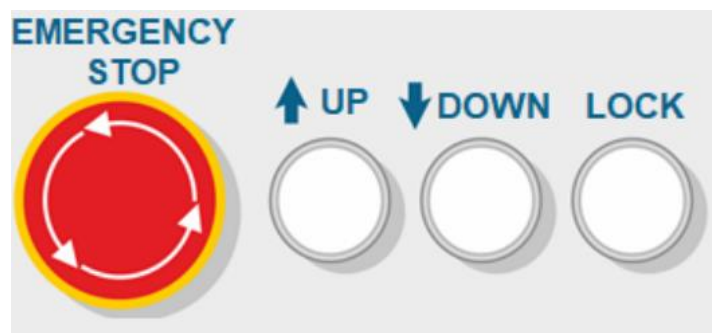
- Zkontrolujte připojení olejových hadic. Hledejte možné úniky oleje – pokud nějaké zaznamenáte, zvedák nezapínejte.
 - Pokud bezpečnostní spínač nefunguje, zvedák nezapínejte.
 - Nikdy nezvedejte / nespouštějte vozidlo, pokud není těžiště uprostřed mezi rameny. Výrobce nemůže nést odpovědnost za jakékoliv škody, ke kterým v důsledku toho dojde.
 - Obsluha a ostatní pracovníci by se při zvedání / spouštění vozidla neměli pobývat v blízkosti zvedáku.
 - Po zvednutí ramen do požadované výšky odpojte zvedák od zdroje napájení, aby nehrozilo žádné přerušení ze třetí strany.
 - Než začnete pracovat pod vozidlem, ujistěte se, že je zvedák zaaretován.
- POZOR!** Pokud se zvedák pokazí, mějte zvedák zajištěný bezpečnostními západkami. Pokud jste si jisti, že je zvedák zabezpečený, obraťte se na svého prodejce.

4.2. Pracovní schéma



4.3. Zvedání

- Než začnete pracovat se zvedákem, důkladně si přečtěte tento manuál.
- Vjed'te na zvedák – do prostoru mezi dva sloupky.
- Upravte zvedací ramena tak, aby odpovídala zvedacím bodům vozu, a ujistěte se, že těžiště vozu je uprostřed mezi 4 rameny.
 - Připojte zdroj energie podle údajů z typového štítku. Zapněte zvedák.
 - Stiskněte tlačítko „UP“(nahoru), dokud se překryvy nedotknou podvozku vozidla.
 - Trochu vozidlo zvedněte a zkontrolujte, zda je vyvážené.
 - Zvedněte vůz do požadované výšky, ujistěte se, že je vyvážený, a aktivujte bezpečnostní zámek. Až poté můžete začít pracovat.



4.4. Aretace

- Stisknutím tlačítka „LOCK“ (zamknout) zaaretujete nosiče.

4.5. Spouštění

- Stiskněte tlačítko „DOWN“ (dolů) na ovládacím panelu.

- Zvedák se trochu zvedne a poté se spustí.
- Po spuštění vozu do výchozí polohy (kola se dotýkají země) sejměte ramena zespodu vozu.
- Odjeďte s vozidlem.

4.6. Nouzové vypnutí

V případě nouze jednoduše stiskněte tlačítko „EMERGENCY STOP“ (nouzové zastavení). Zvedák poté přestane pracovat.

Poškozené tlačítko – po stisknutí tlačítka se zvedák nespouští, ale zvedá se nahoru, zatímco elektromagnety také nepracují, takže k nouzovému spouštění by mělo dojít následovně:

1. Uvolněte zámky stisknutím zvedacího tlačítka, abyste přesunuli jádra elektromagnetu
2. Ručně uvolněte každé jádro elektromagnetu a zajistěte jej (plochým klíčem menším než 10 mm)
3. Spusťte ramena pomocí tlačítka „LOCK“

Pokud dojde k poškození časového relé, elektromagnety po stisknutí tlačítka „DOWN“ fungují, ale zvedák se nespouští. Stiskněte tedy tlačítka DOWN a LOCK současně, aby zvedák bezpečně klesl. Pokud jste si jisti, že je zvedák zabezpečený, požádejte o podporu svého prodejce. Nepoužívejte zvedák, dokud se problém nevyřeší.

5. Problémy

POZOR! Pokud nemůžete problém sami opravit, obraťte se na prodejce. Při kontaktování prodejce poskytněte v příloze fotografie poškození s podrobnostmi o problému.

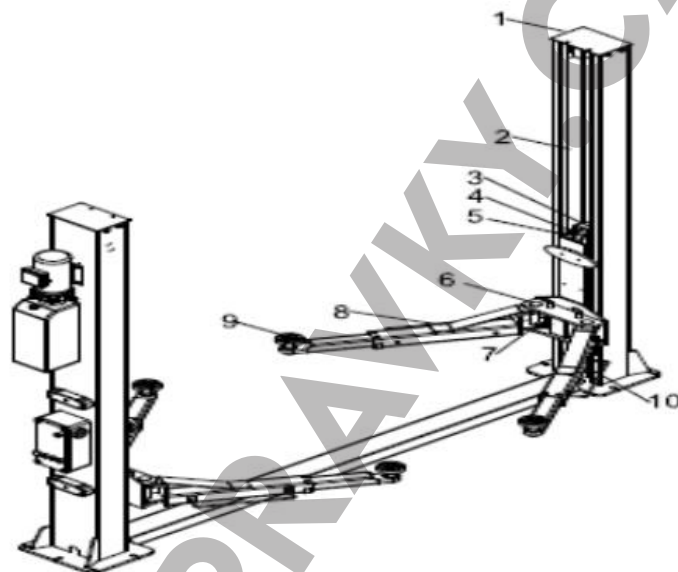
PROBLÉM	PŘÍČINA	ŘEŠENÍ
Zvedák vydává zvláštní zvuky	Škrábance uvnitř sloupků	Namažte vnitřek sloupků
	Nečistoty uvnitř sloupků	Odstraňte nečistoty
Motor se nezapíná	Uvolněné spojení	Zkontrolujte a opravte
	Poškozený motor	Vyměňte motor
	Poškozený bezpečnostní spínač / připojení napájení	Vyměňte bezpečnostní spínač / zkontrolujte připojení napájení
Motor funguje, ale zvedák se nezvedá	Motor nepracuje správně	Zkontrolujte zdroj energie
	Ucpaný průtokový ventil	Vyčistěte ventil
	Řetězové čerpadlo je poškozené	Vyměňte čerpadlo
	Nízká hladina oleje	Doplňte olej
Nosiče se pohybují pomalu	Olejová hadice je uvolněná	Znovu ji utáhněte
	Olejová hadice protéká	Zkontrolujte nebo vyměňte
	Olejový válec není utažen	Vyměňte válec
	Jednotlivé ventily protékají	Zkontrolujte nebo vyměňte
	Elektromagnetický ventil nepracuje správně	Vyčistěte nebo vyměňte
Zvedání je pomalé	Ocelové lana jsou uvolněná	Zkontrolujte a znovu utáhněte
	Zanesený olejový filtr	Vyměňte filtr
	Nízká hladina oleje	Doplňte olej
	Přepadový ventil je v nesprávné poloze	Upravte ventil
	Teplota oleje je příliš vysoká (nad 45 stupňů)	Vyměňte olej
	Těsnění válce má škrábance	Vyměňte těsnění
Spouštění je pomalé	Vnitřní povrch je poškrábaný	Namažte povrch
	Zanesená přívěra	Vyčistěte nebo vyměňte
	Znečištěný hydraulický olej	Vyměňte olej
	Přepětový ventil je ucpaný	Vyčistěte ventil
Poškozené ocelová lana	Olejová hadice je ucpaná	Vyčistěte hadici
	Během montáže nebyl použit olej na promazání	Vyměňte lana

6. Údržba

Při dodržování pravidelné údržby se prodlouží životnost zvedáku. Zde je jen několik tipů na pravidelnou údržbu.

Nezapomeňte promazat následující součásti:

Číslo	Název
1.	Kladka
2.	Ocelové lana
3.	Ozubené kolo
4.	Řetěz
5.	Vodítka řetězu
6.	Šroub
7.	Zámek ramena
8.	Zvedací rameno
9.	Gumová kladka
10.	Kladka



6.1. Denní údržba

Nezapomeňte zvedák denně kontrolovat – jednoduše se ujistěte, že funguje správně. Zkontrolujte, zda bezpečnostní západky správně zapadly – jakékoli problémy by mohly vést ke zranění nebo škodám na majetku. Zkontrolujte také, zda se při zajištění západek neozývá žádný divný zvuk. A zkontrolujte, zda jsou všechny šrouby správně utažené.

6.2. Týdenní údržba

Zkontrolujte, zda pohyblivé části fungují správně – zda se pohybují bezchybně (bez problémů). Zkontrolujte, zda všechny bezpečnostní prvky fungují správně. Zkontrolujte hladinu oleje v nádrži. Zkontrolujte, zda můžete zvednout nosiče do nejvyšší polohy. Pokud ne, hladina oleje je příliš nízká. Zkontrolujte, zda jsou všechny šrouby správně utažené

6.3. Měsíční údržba

Zkontrolujte možné netěsnosti v hydraulickém systému a v případě potřeby je dotáhněte. Zkontrolujte, zda jsou všechny pohyblivé části řádně namazány. Zkontrolujte promazání ocelových lan.

6.4. Roční údržba

- Vyprázdněte nádrž na olej a zkontrolujte kvalitu oleje. Vyčistěte olejový filtr.
- Nezapomeňte se řídit těmito pravidly – abyste se ujistili, že zvedák pracuje správně po dlouhou dobu, a tím eliminovat riziko nehod.

Bezpečnostní informace

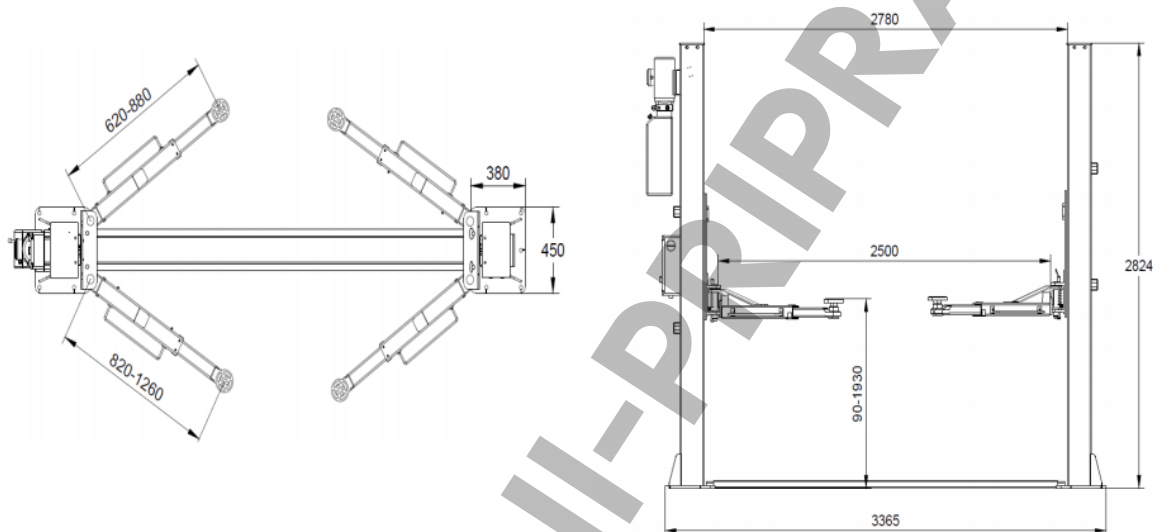
- Personál bez předchozího zaškolení nesmí zvedák obsluhovat.
- Během provozu se v blízkosti zvedáku nesmí zdržovat žádné nepovolené osoby.
- Je zakázáno zvedat osoby – na ramenech zvedáku nebo ve zvednutém vozidle.
- Nezvedejte vozy těžší, než je nosnost zvedáku, která je uvedena na štítku.
- Ve zvednutém vozidle vždy zatáhněte ruční brzdu. Zařízení zajišťující ramena zvedáku by mělo být vždy ve výchozí poloze.
- Ke zvedání může dojít pouze u zvedáku, které mají blokovací mechanismy uvnitř sloupků.
- Pokud nefunguje, odpojte zvedák od napájení.
- Po delší době používání zvedáku se mohou synchronizační kabely pod tlakem napnout. To by vedlo ke ztrátě synchronizace zvedání ramen. Nastavením seřizovacího šroubu můžete nastavit délku ramen.

- Pokud používáte zvedák pravidelně, nebo pokud je zvedák používán ve znečištěném prostředí, provádějte údržbu zvedáku co možná nejčastěji.
- Pracovní místo by mělo být vybaveno protipožárními systémy.
- Použijte pojistku 10 A v obvodu 400 V, 50 m od zvedáku.

6.5. Povolení k provozu

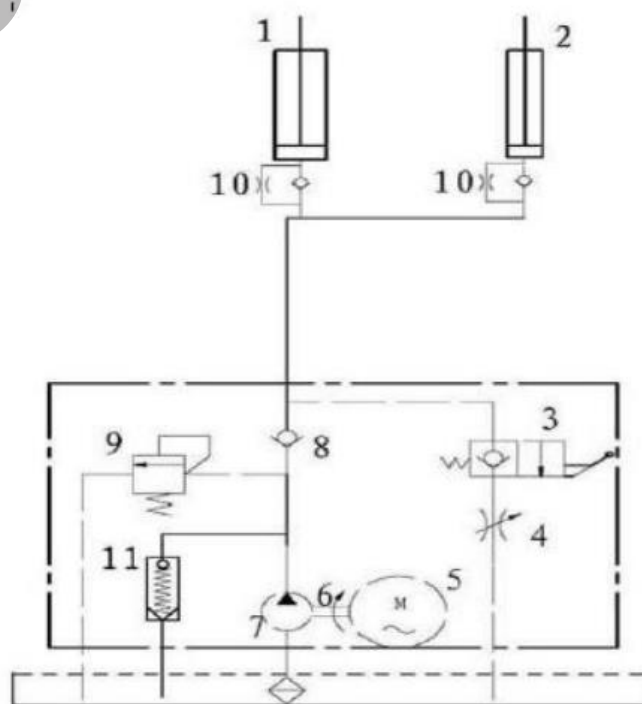
Nezapomeňte si přečíst zákony týkající se povolení k provozu zvedáku ve vaší zemi. Pokud potřebujete další informace o povolení, obraťte se na místní úřady.

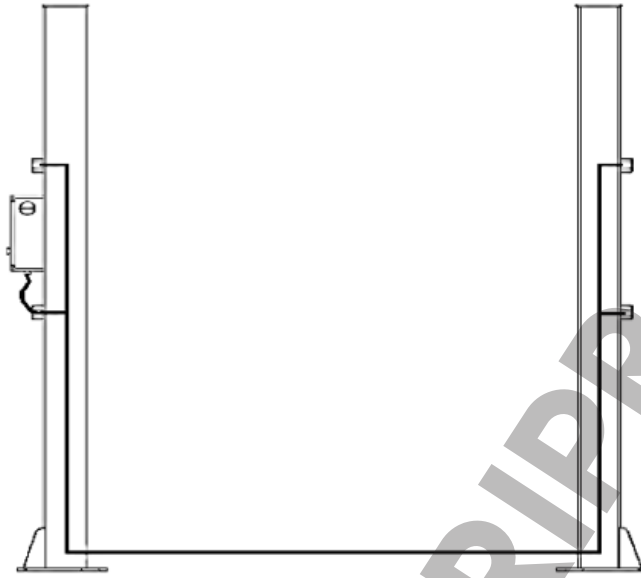
7. Obecné schéma



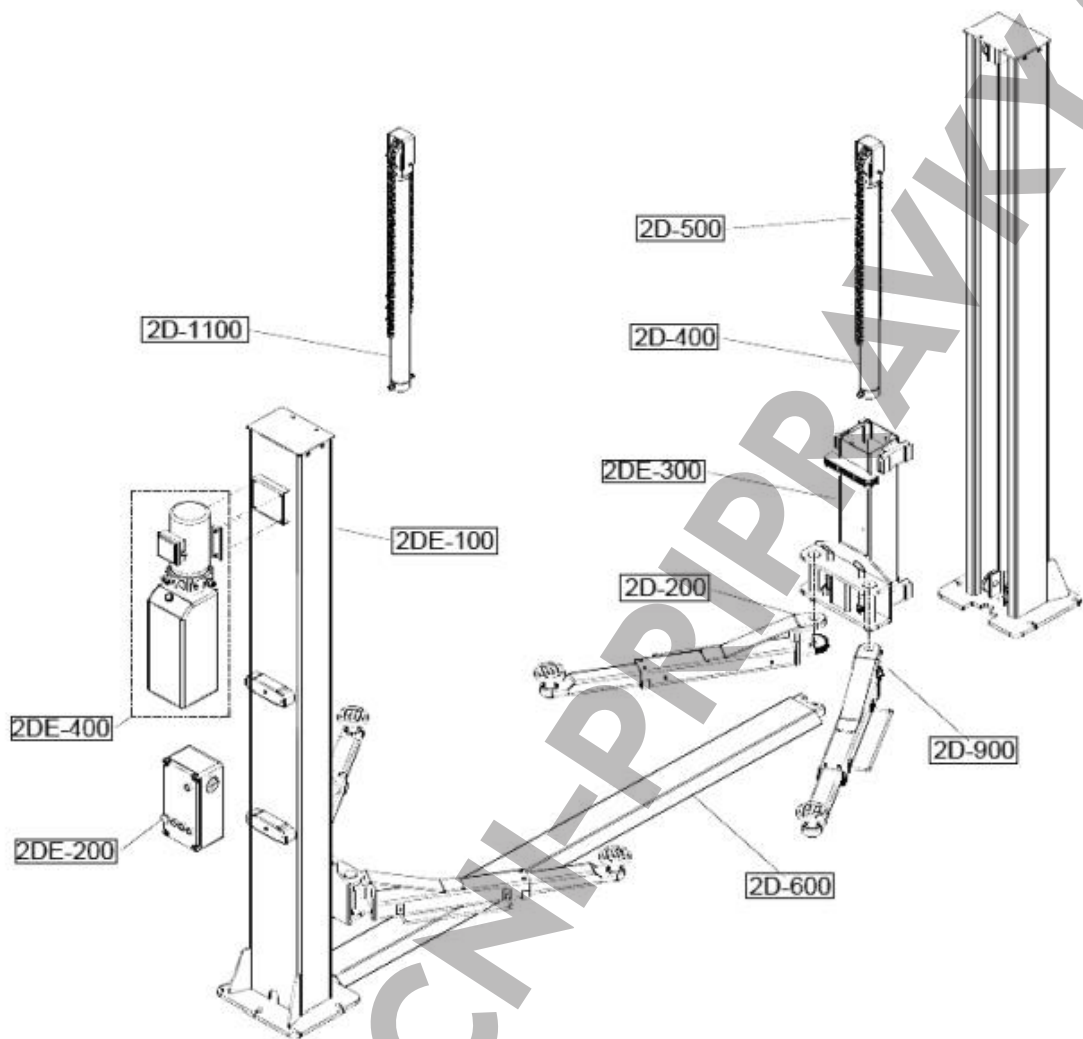
8. Hydraulický systém a připojení elektromagnetických zámků

Číslo	Název
1.	Válec hnacího oleje
2.	Pomocný olejový válec
3.	Ruční vypouštěcí ventil
4.	Škrticí klapka
5.	Motor
6.	Spojka
7.	Zubové čerpadlo
8.	Jednocestný ventil
9.	Přepouštěcí ventil
10.	Zpětný ventil
11.	Ztlumovací ventil





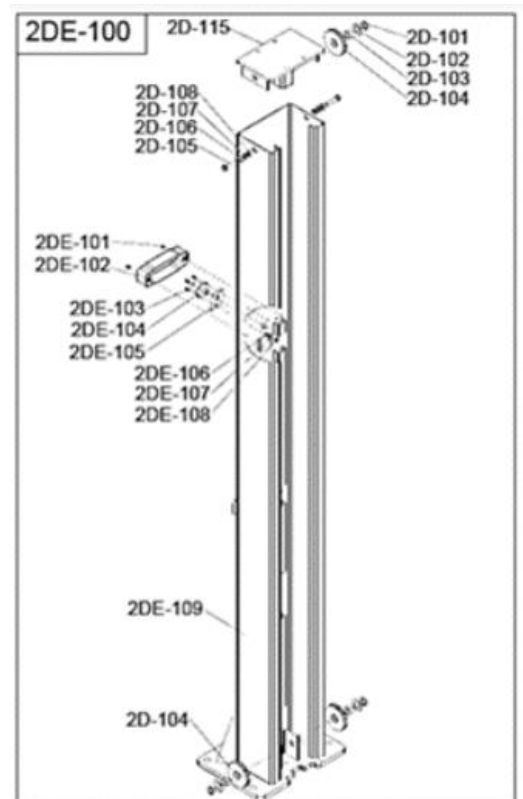
WWW.ARETACNI-PRIPRAVKY.CZ



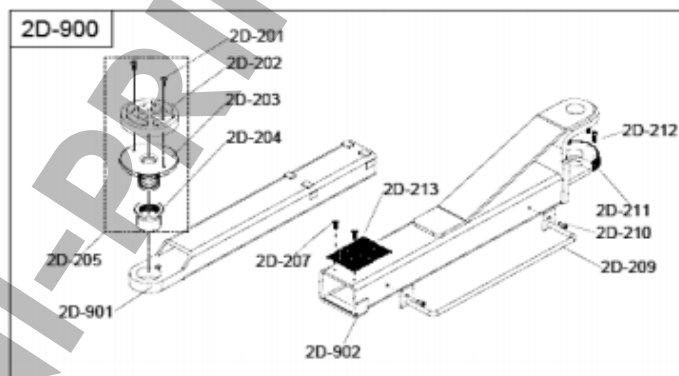
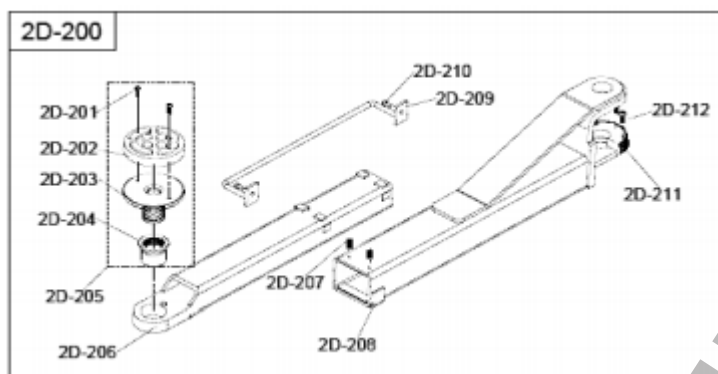
9. Podrobná schémata a seznam dílů

Sériové číslo	Název	Množství
2DE-100	Kompletní sestava sloupku	2
2D-200	Kompletní sestava zvedacího ramene	2
2DE-300	Sestava nosiče	2
2D-400	Kompletní vedlejší olejový válec	1
2D-500	Řetěz	2
2D-600	Základová deska	1
2DE-400	Kompletní sestava pohonné jednotky	1
2DE-200	Kompletní sestava řídicí jednotky	1
2D-900	Kompletní sestava zvedacího ramene	2
2D-1100	Kompletní hlavní olejový válec	1

2D-101	Pojistný kroužek hřídele Ø25 mm	6
2D-102	Velká plochá podložka Ø25 mm	6
2D-104	Kladka Ø108*25 mm	4
2D-105	Šestihranný šroub M12*25 mm	8

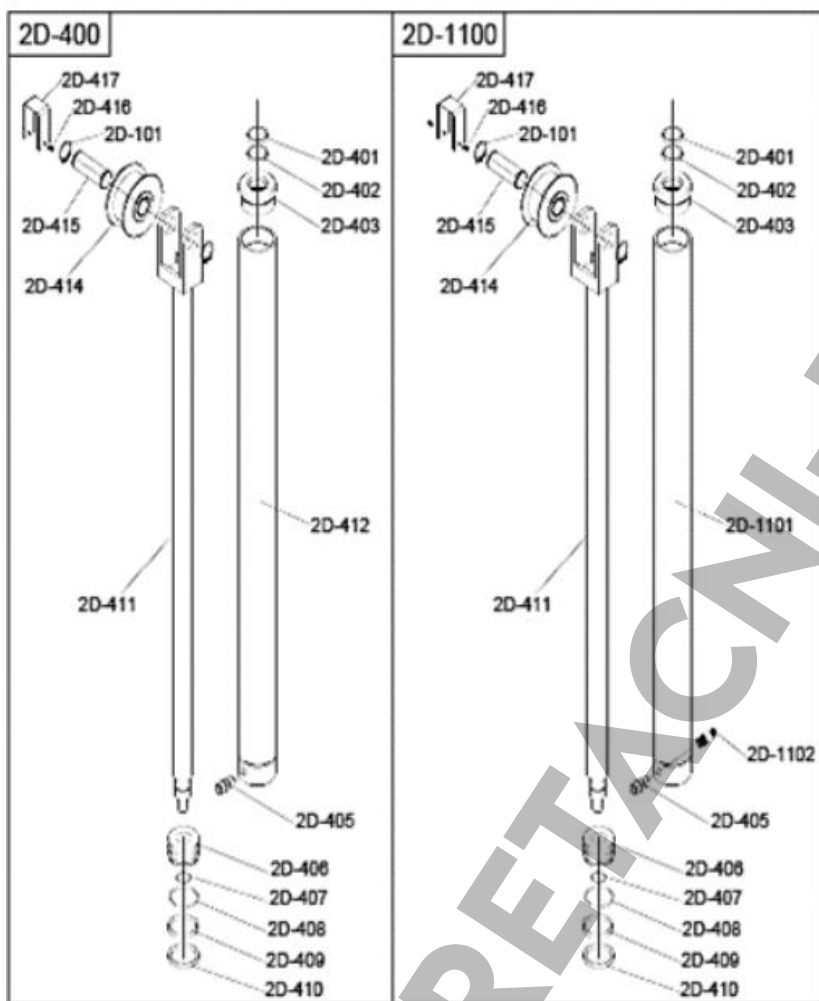
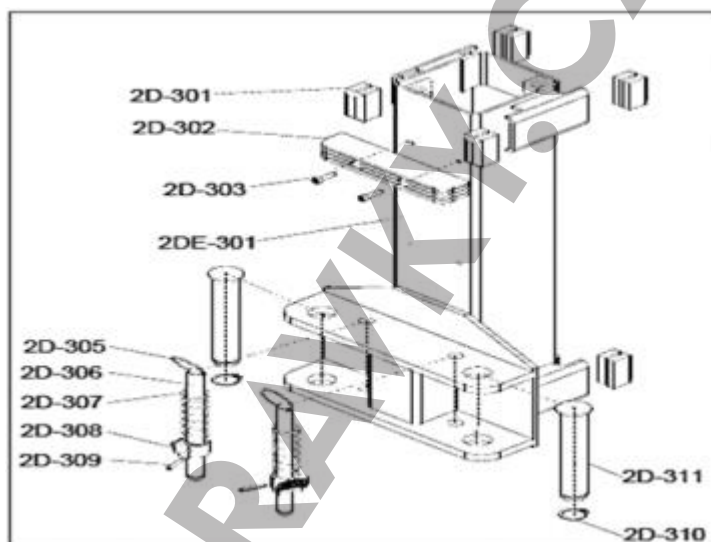


2D-106	Pružná podložka Ø12 mm	8
2D-107	Plochá podložka Ø12 mm	8
2D-108	Šestihránná matice M12	8
2D-109	Šroub s křížovou válcovou hlavou M4*25 mm	2
2D-110	Horní koncový spínač ME8104	1
2DE-101	Šroub s křížovou hlavou M6*8 mm	8
2DE-102	Ochranný obal	4
2DE-103	Šroub s vnitřním šestihranem M5*10 mm	16
2DE-104	Elektromagnet	4
2DE-105	Destička	4
2DE-106	Kryt	4
2DE-107	Základová deska	4
2DE-108	Šestihránný šroub M6*10 mm	4
2DE-109	Sloupek	2
2D-115	Horní deska	2



2D-201	Šroub se zápusnou křížovou hlavou M8*16 mm	8
2D-202	Gumová zvedací podložka	4
2D-203	Zvedací podložka	4
2D-204	Otočná matice	4
2D-205	Kompletní sestava podložek (2C-201,202,203,204)	4
2D-206	Zvedací rameno	1
2D-207	Šroub s vnitřním šestihranem M8*12 mm	8
2D-208	Zvedací rameno	2
2D-209	Nárazník	4
2D-210	Šestihránný šroub M8	8
2D-211	Polokruhový blok	4
2D-212	Šroub s vnitřním šestihranem M8*12 mm	12
2D-901	Zvedací rameno	2
2D-902	Zvedací rameno	1

2D-301	Posuvník	16
2D-302	Ochranná gumová podložka	2
2D-303	Křížový šroub s plochou hlavou M8	4
2D-304	Nosič	2
2D-305	Kroužek Ø4*60 mm	4
2D-306	Zajišťovací hřídel Ø22 mm	4
2D-307	Pružina	4
2D-308	Aretace zubů	4
2D-309	Elastický válcový čep	4
2D-310	Pojistný kroužek hřídele Ø40 mm	4
2D-311	Čepová hřídel	4



2D-401	O-kroužek 48*6 mm	2
2D-402	O-kroužek 44*10 mm	2
2D-403	Kryt olejového válce	2
2D-405	Spojka olejové hadice	2
2D-1102	Spojka olejové hadice s ventilem	1
2D-406	Píst	2
2D-407	O-kroužek 25*4 mm	2
2D-408	O-kroužek 64*5,5 mm	2
2D-409	O-kroužek 63*9,2 mm	2
2D-410	Y-kroužek 63*10 mm	2
2D-411	Tyč pístu	2
2D-412	Vedlejší olejový válec	1
2D-414	Řetězové kolo	2
2D-415	Hřídel	4
2D-101	Pojistný kroužek hřídele Ø30 mm	4
2D-416	Šroub s vnitřním šestihranem M8*16 mm	4
2D-417	Stabilizátor	2
	Sada těsnicích kroužků (401 402 407 408 409 a 410)	2
2D-	Hlavní olejový válec	1

2D-701	Motor	1
2D-702	Přepadový ventil	1
2D-703	Zástrčka	1
2D-704	Plastová nádrž na olej	1
2D-705	Trubka absorbující olej	1
2D-706	Trubka vracející olej	1
2D-707	Vypouštěcí ventil	1
2D-708	Zubové čerpadlo	1
2D-709	Uvolňovací ventil	1
2DE-402	Solenoid ventil	1
2D-710	Ventil	1
2D-711	Spojka olejové hadice	1
2D-712	Škrticí ventil	1
2DE-401	Točící židle	1

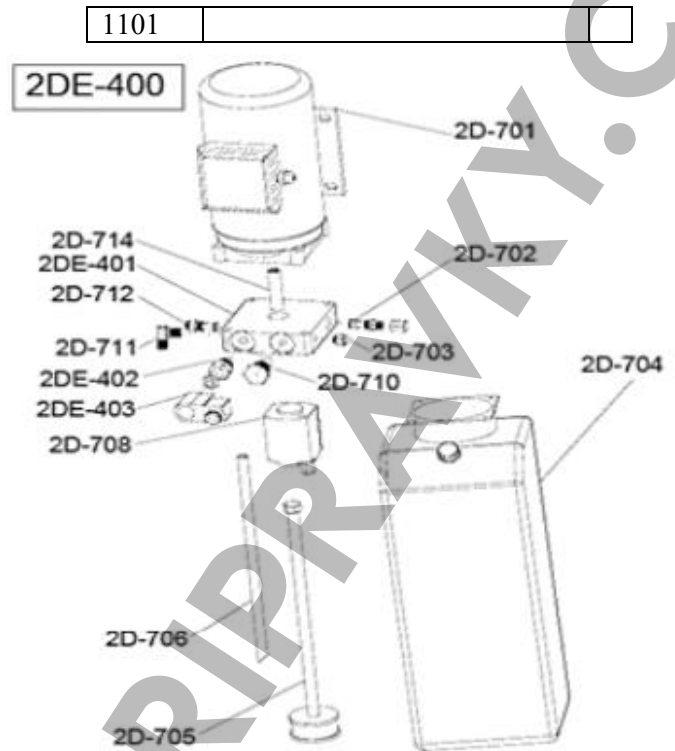
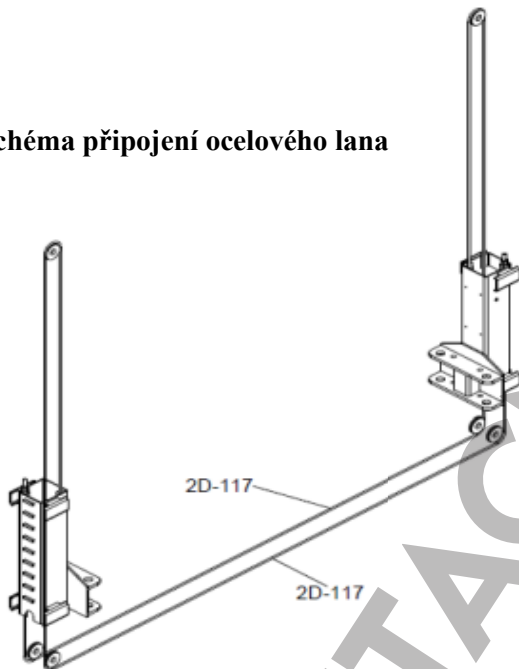
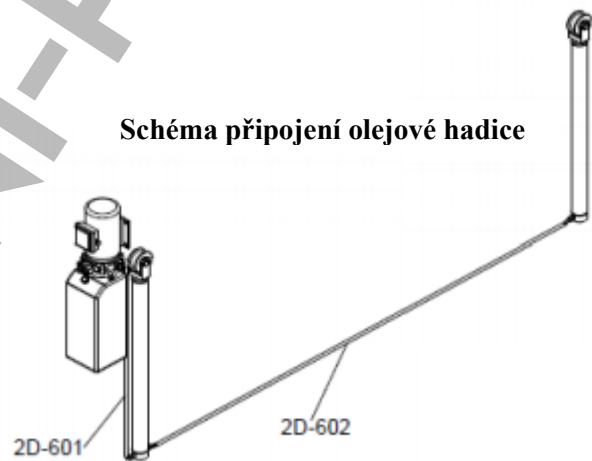


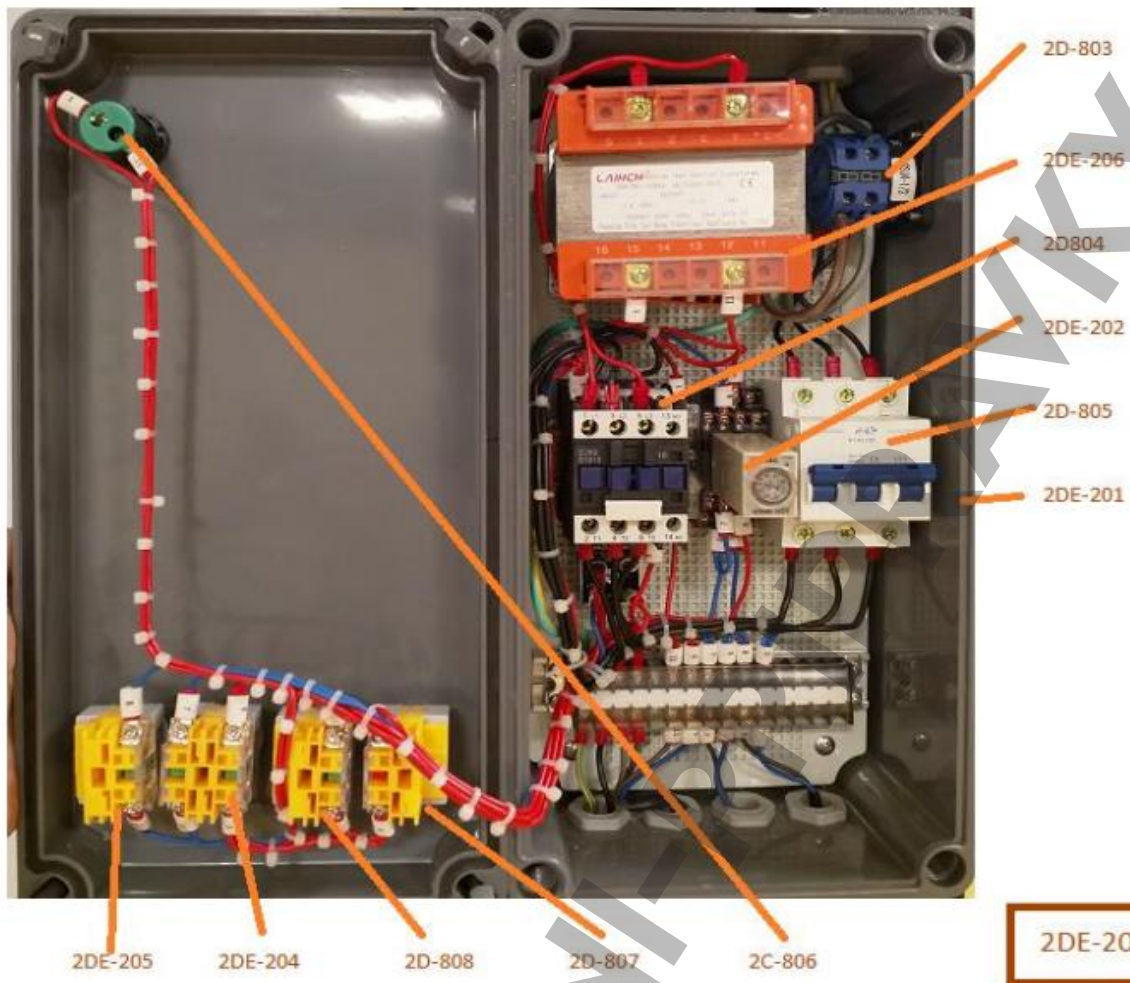
Schéma připojení ocelového lana



2D-117	Ocelové lano	2
2D-601	Krátká olejová hadice	1
2D-602	Dlouhá olejová hadice	1

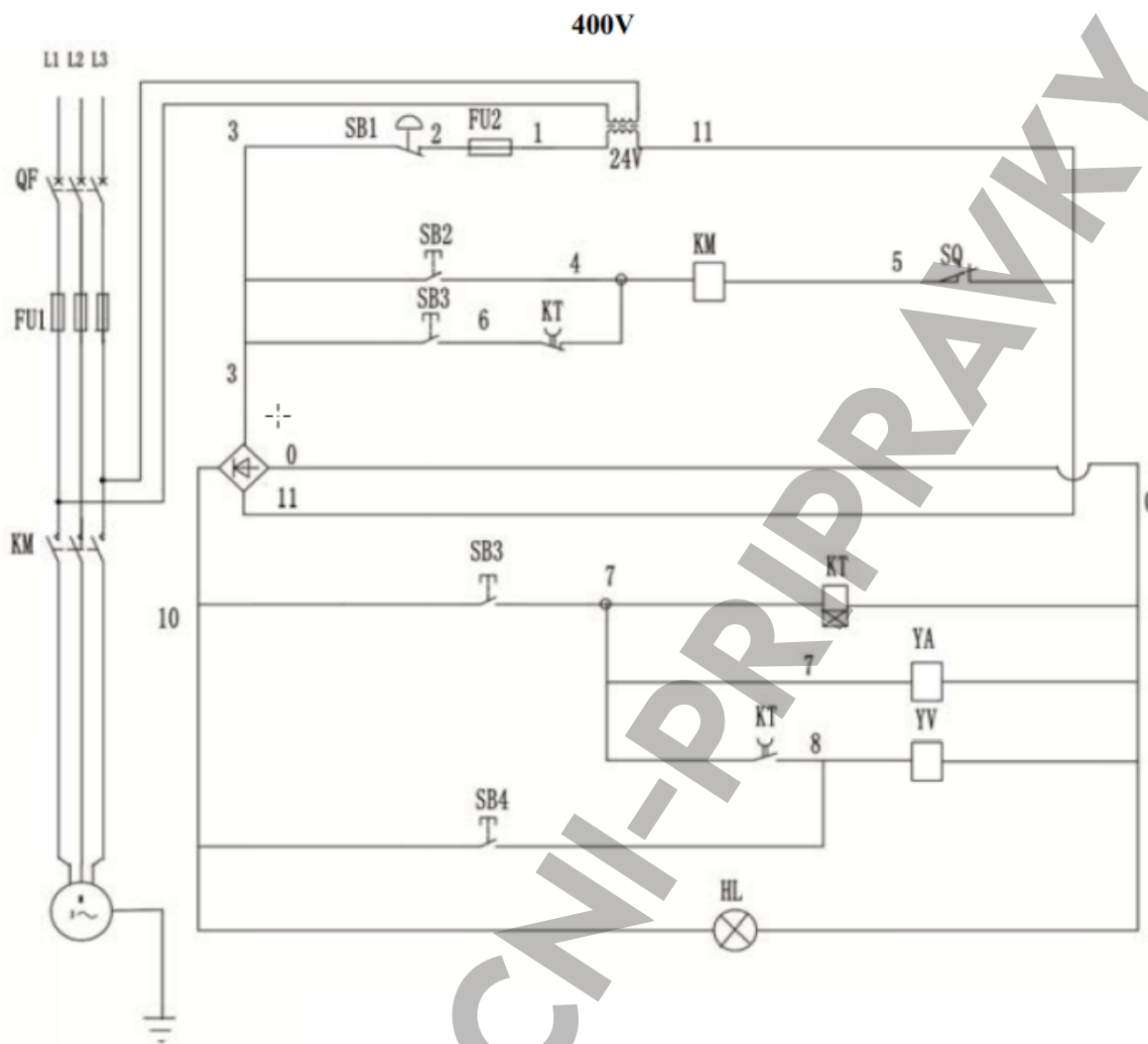
Schéma připojení olejové hadice





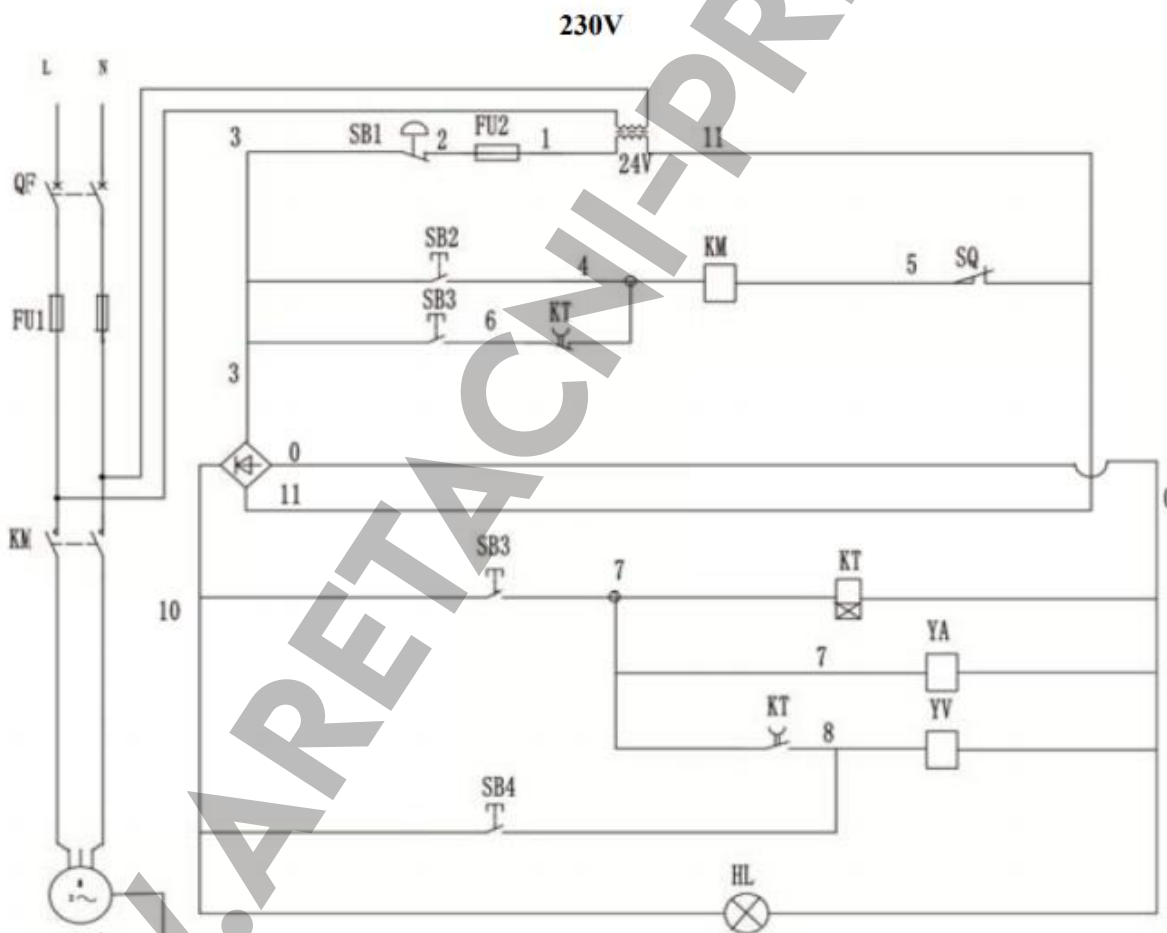
2DE-201	Kryt		1
2DE-206	Transformátor		1
2D-803	Hlavní vypínač	400 V, 100 VA,	1
2D-804	Stykač	CJX2-1810/24 V	1
2D-805	Pojistka	DZ47-63	1
2D-806	Kontrolka napájení	AD16/24 V	1
2D-807	Nouzový vypínač		1
2D-808	Tlačítko (zvedání)	LAY37	1
2DE-202	Relé		1
2DE-203	Vypínač		1
2DE-204	Tlačítko (spouštění)		1
2DE-205	Tlačítko (zamykání)		1

10. Schéma připojení



SB1: Nouzový vypínač	SB2: Tlačítko „UP“
SB3: Tlačítko „DOWN“	SB4: Tlačítko „LOCK“
KM: Stykač AC	KT: Relé
HL: Indikátor napájení	QF: Vypínač
FU1: Pojistka 1	FU2: Pojistka 2
TC: Transformátor	SQ: Koncový spínač
YV: elektromagnet (vypouštěcí ventil)	YA: Elektromagnet pro západky

PE	L1 L2 L3	11, 5	7, 0	8, 0	U, Y, W
	Napájení	Vypínač	Elektromagnet	Vypouštěcí ventil	Motor



SB1: Nouzový vypínač	SB2: Tlačítko „UP“
SB3: Tlačítko „DOWN“	SB4: Tlačítko „LOCK“
KM: Stykač AC	KT: Relé
HL: Indikátor napájení	QF: Vypínač
FU1: Pojistka 1	FU2: Pojistka 2
TC: Transformátor	SQ: Koncový spínač
YV: elektromagnet (vypouštěcí ventil)	YA: Elektromagnet pro západky

PE	L1, N	11,5	7,0	8,0	L, N
	Napájení	Vypínač	Elektromagnet	Vypouštěcí ventil	Motor



ES prohlášení o shodě (originál)

CE-1
1/2020

P.H.U. SZCZEPAN

Wyposażenie Wulkanizacji i Warsztatów Jabłonna-Majątek 12
23-114 Jabłonna

Jako zplnomocněný zástupce výrobce: Nantong Balance Mechanical & Electronic Co., Ltd.
Jiangtian Road, Binhai Industrial Zone, Qidong, Nantong, Jiangsu, P.R. Čína

Produkt:

Dvousloupový zvedák Model: L-220R (PL-4.0-2DE)

Na výhradní odpovědnost prohlašujeme, že produkt je ve shodě s:

Certifikát EC, číslo CE-C-0831-16-164-20-5A vydaný 2017.02.16 oznámeným orgánem pro směrnici o strojních zařízeních CCQS UK Ltd. Úroveň 7 Westgate House, Westgate Rd., Londýn W5 1YY UK.

Výrobek splňuje základní požadavky:

2006/42/

Směrnice ES a podrobné požadavky stanovené v harmonizovaných normách: EN ISO 12100: 2010, EN 1493: 2010, EN 60204-1: 2006 + A1: 2009

Toto prohlášení je základem pro použití značky CE na výrobku.

Toto prohlášení se vztahuje výlučně na strojní zařízení ve stavu, ve kterém bylo uvedeno na trh, a vylučuje součásti, které jsou přidávány a / nebo operace prováděné následně konečným uživatelem. Technická dokumentace je k dispozici na adrese: PHU SZCZEPAN Wyposażenie Wulkanizacji i Warsztatów, Jabłonna Majątek 12; 23-114 Jabłonna, Polsko

Jabłonna-Majątek, říjen 2019.

P.H.U. SZCZEPAN

Kierownik Działu
Importu i Eksportu
Kamil Tarasiewicz

KOMPLEKSOWE WYPOSAŻENIE WULKANIZACJI

P.H.U. SZCZEPAN
Krzysztof Szczepaniak
www.phu-szczepan.pl

TEL.: 81 585-71-71, FAX: 81 470-93-67
NIP 712-264-67-61 REGON 060124860
23-114 Jabłonna, Jabłonna Majątek 12