



DVOUSLOUPOVÝ HYDRAULICKÝ ZVEDÁK S HORNÍM ZÁVĚSEM

redats L-250



ORIGINÁLNÍ MANUÁL verze A.1.3 září 2021



Před zahájením práce se zvedákem si pozorně přečtěte návod k použití.

1	Důležité bezpečnostní pokyny	3
1.1	Příprava podkladu a pracovní podmínky	3
1.2	Kvalifikovaný personál	5
1.3	Bezpečnostní upozornění	5
1.4	Výcvik	6
1.5	Varovné nálepky	6
2	Vzhled a funkce	8
2.1	Popis zařízení	8
2.2	Technická data	9
3	Instrukce k instalaci	10
3.1	Postup před instalací	10
3.2	Poznámky k montáži	10
3.3	Montáž	11
3.4	Kontrola po instalaci	14
4	Návod k obsluze	15
4.1	Upozornění	15
4.2	Schéma obsluhy	16
4.3	Zvedání a spouštění zvedáku	17
5	Odstraňování problémů	19
6	údržba	20
6.1	Postupy denní údržby	21
6.2	Týdenní údržba	21
6.3	Měsíční údržba	21
6.4	Roční údržba	21
	Příloha 1 obecný nákres	23
	Příloha 2 hydraulické schéma	25
	Příloha 3 elektrické schéma	25
	Příloha 4 podrobné výkresy	26
	ES prohlášení o shodě	30
	MONTÁŽNÍ PROTOKOL	32

1 Důležité bezpečnostní pokyny

Zvedák je určen ke zvedání automobilů s vlastní hmotností nepřesahující povolenou nosnost. Neměl by být používán pro žádný jiný účel. Na zvedáku je štítek s přípustnou nosností zařízení - není povoleno zvedat vozy těžší, než je maximální nosnost zvedáku. Před spuštěním stroje si pozorně přečtěte návod - předejdete tak poškození či nešťastným nehodám. Pamatujte, že na ovládacím panelu nebo jakémkoliv systému zvedáku nesmí být prováděny žádné úpravy bez souhlasu kvalifikovaného personálu. Vzhledem ke složité konstrukci zařízení je zvedák montován pouze kvalifikovaným personálem prodejce, aby byla zajištěna správná funkce zvedáku. Zařízení musí být pravidelně kontrolováno, stejně tak před každým použitím. Kompletní návod k obsluze musí být uložen v blízkosti zařízení a musí být uživateli snadno dostupný. Montážní návod obsažený v tomto manuálu slouží jako vodítko a pomůcka. Při provádění běžných činností by se mělo používat speciální vybavení.

Do doby vyzvednutí zařízení orgánem technické kontroly není provoz zvedáku povolen. Kupující ztrácí práva ze záruky v případě, že poruší záruční podmínky a používání zařízení popsaného v tomto návodu, a zejména instalaci provádí jiná osoba než autorizovaný servis prodávajícího a nejsou dodrženy lhůty pro pravidelné kontroly.

Pozor: Použitý olej odevzdejte na sběrném místě.

1.1 Příprava podkladu a pracovní podmínky

Požadavky na pracovní podmínky a přípravu podkladu před montáží zvedáku:

Než zařídíte montáž zvedáku, ujistěte se, že:

Podlaha:

- je vyrobena z **betonu B25** (nebo lepšího)
- má rozměry **400 cm x 150 cm, tloušťka 30 cm** (20 cm - se zdvihem rámu)
- v hloubce **30 cm** nemá žádné výztuhy
- nemá žádnou nerovnost

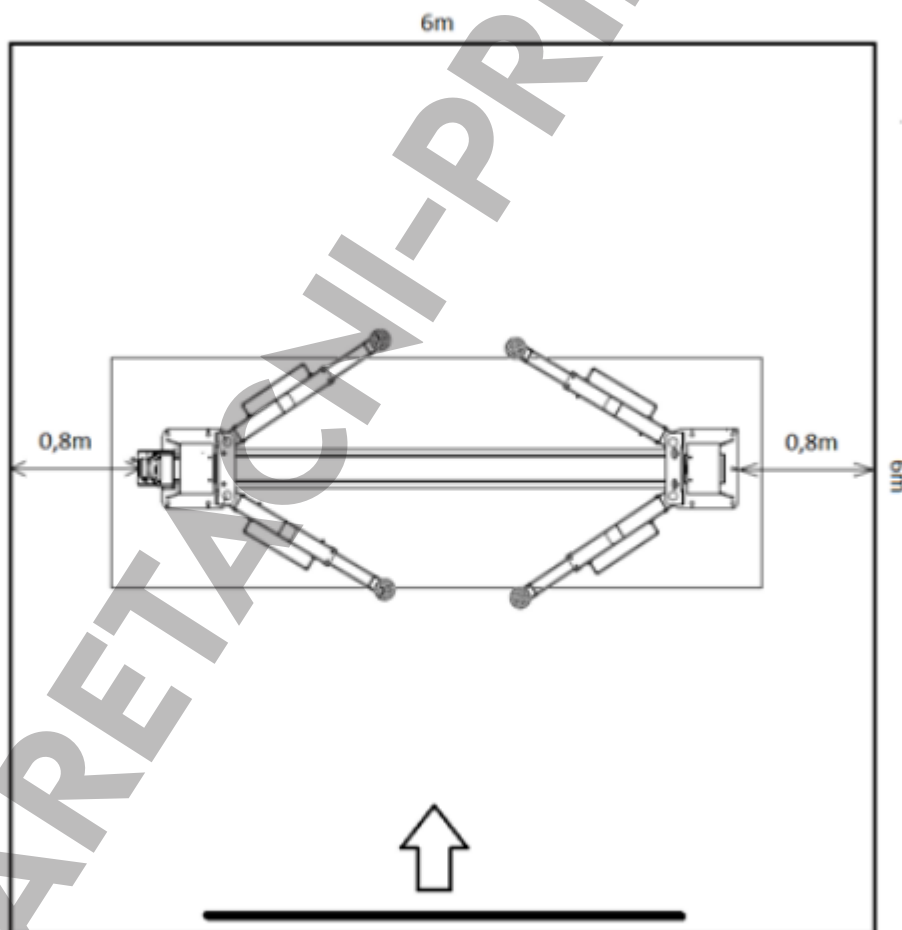
- byla nalita minimálně **28 dní** před instalací

Místo instalace - pracovní prostředí. Garáž nebo jiné kryté místo splňuje následující požadavky:

- teplotní rozsah: **-5°C ~ +40°C**
- vlhkost: teplota +30°C, **relativní vlhkost ≤80%**
- Potřeba místa závisí na velikosti zvedáku a opravovaných vozidlech. Obvykle stačí plocha 6 m x 6 m. Výška místnosti by měla být minimálně 4 m. Vzdálenost před vozidlem, která umožňuje pohodlnou práci, je cca 1,5 m. Vzdálenost od sloupů zvedáku ke stěnám, která umožňuje volný pohyb zařízení a dílenského nářadí, je 0,8 m.

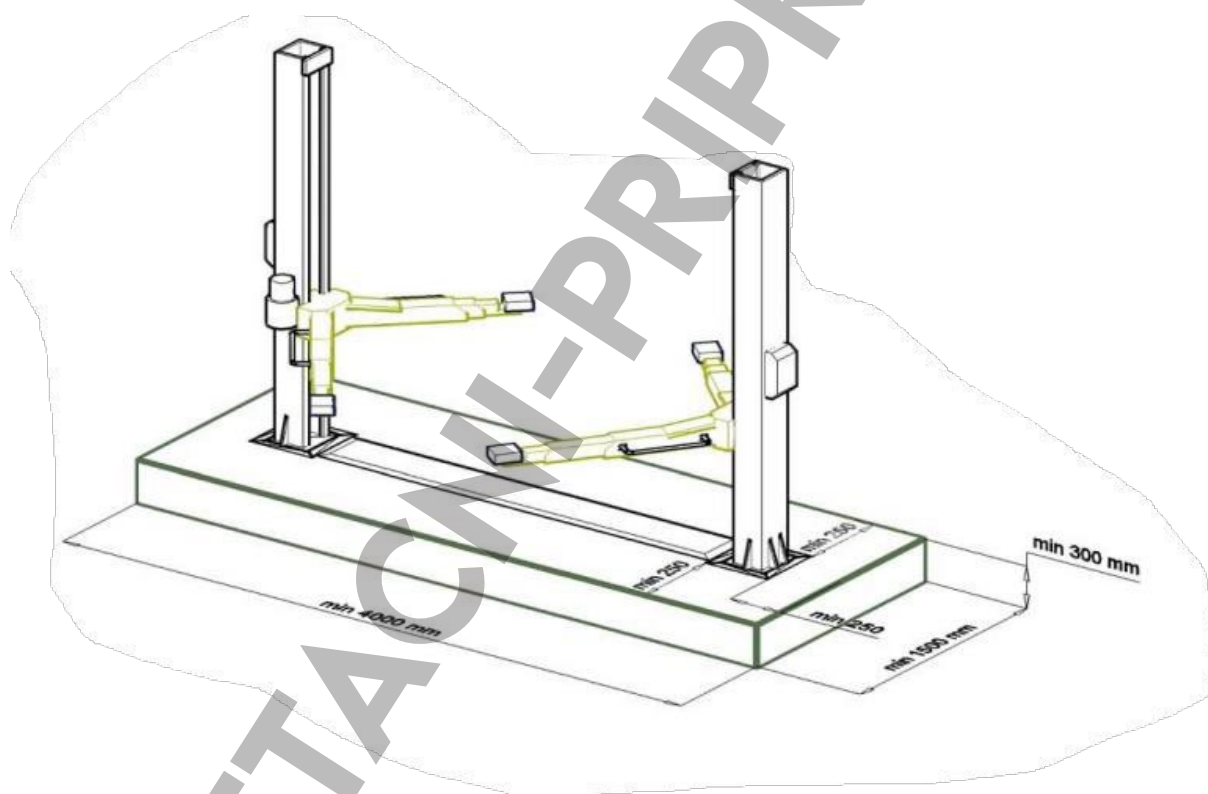
Umístění zvedáku v den montáže:

Zvedák musí být v den montáže v místě určení.



Údaje pro podlahu:

- beton třídy B25
- šířka minimálně 4000 mm
- délka minimálně 1500 mm
- tloušťka minimálně 300 mm



1.2 Kvalifikovaný personál

- Zvedák smí používat pouze kvalifikované osoby.
- Připojení k elektřině musí provést kvalifikovaný elektrikář.
- V blízkosti zdvihacích prvků se nesmí zdržovat nepovolané osoby.

1.3 Bezpečnostní upozornění

- Nepokládejte zvedák na asfaltový povrch.

- Před zahájením práce si přečtěte všechna bezpečnostní opatření.
- Bez výrazných stavebních úprav nelze zvedák používat venku.
- Držte ruce a nohy v dostatečné vzdálenosti od pohyblivých částí. Dávejte pozor na nohy při spouštění zvedáku.
- Zvedák smí obsluhovat pouze kvalifikovaný personál.
- K obsluze zvedáku nepoužívejte oděv, jehož části mohou být zachyceny jeho pohyblivými částmi.
- Aby se předešlo nebezpečí, musí být prostor kolem zvedáku čistý.
- Zvedák je určen ke zvedání vozu po celé jeho délce a vlastní hmotnost vozu nesmí překročit jeho nosnost.
- Před prací pod vozem se ujistěte, že bezpečnostní zámek zapadl.
- Při zvedání dbejte na to, aby se výstupky zvedáku dotýkaly otvorů zvedáku v podvozku vozu. Kromě toho zkontrolujte, zda se vozidlo při zvedání nenakloní.
- Pravidelně kontrolujte díly odpovědné za chod pohyblivých částí a časování. Dbejte na pravidelnou údržbu zvedáku - pokud si všimnete něčeho rušivého, kontaktujte nás.
- Po dokončení spusťte zvedák na nejnižší úroveň a odpojte napájení.
- Neupravujte žádné části zvedáku.
- Pokud nebudete zvedák delší dobu používat, proveďte následující:
 - odpojte napájení
 - vyprázdněte olejovou nádrž
 - namažte pohyblivé části (hydraulickým olejem)

Pozor: Použitý olej odevzdejte na sběrném místě.

1.4 Výcvik

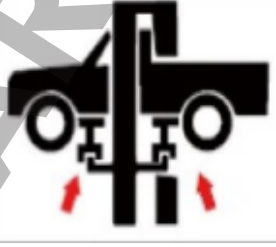

Zvedák smí používat pouze osoby s příslušnou kvalifikací, které si přečetly návod k obsluze.

1.5 Varovné nálepky



			
Dávejte pozor na nohy při vystupování z vozidla.	Zvedák smí obsluhovat pouze kvalifikované osoby!	Zvedák smí obsluhovat pouze kvalifikované osoby!	Dbejte na rovnoměrné rozložení hmotnosti vozidla.

POZOR	POZOR	POZOR	POZOR
			
Je zakázáno zdržovat se pod zvedákem při zvedání/spouštění vozidla.	Musí být k dispozici nouzové východy	Zákaz provádění neoprávněných oprav.	Netřeste vozidlem.

POZOR	POZOR
	

Pro lepší uchopení použijte adaptér (jeden na každý senzor). Ujistěte se, že je správně nasazen.

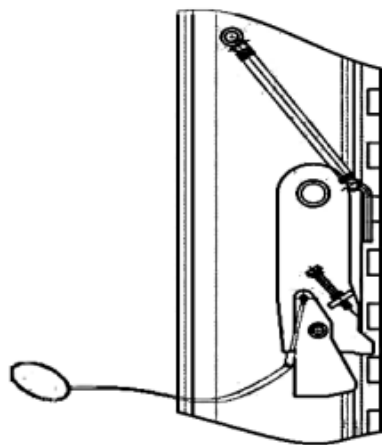
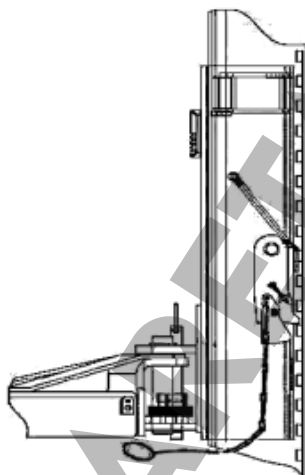
Nepřetěžujte zvedák! Mezi snímač a vozidlo neumísťujte jiné předměty.

2 Vzhled a funkce

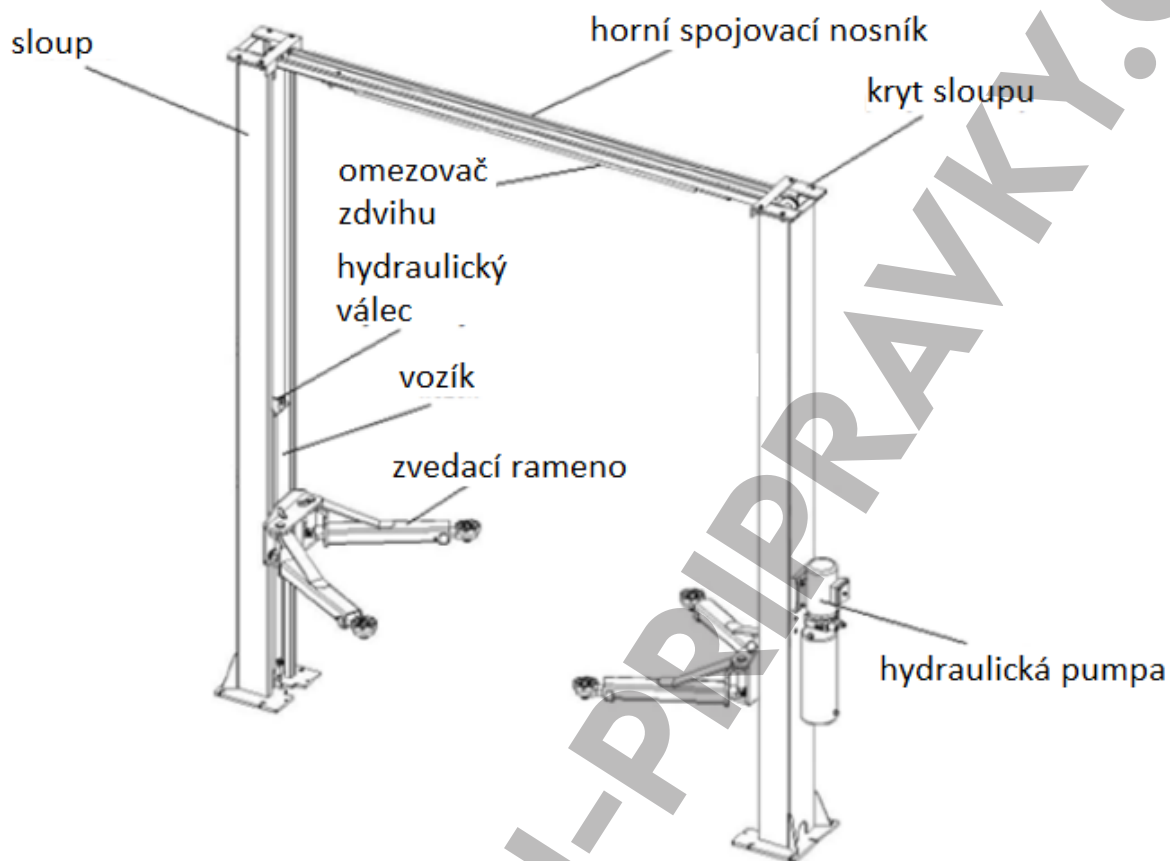
2.1 Popis zařízení

Model	Název	Popis
REDATS L-250	Dvousloupový hydraulický zvedák s horním závěsem	4.0T Zvedák se symetrickým ramenem pro širokou škálu aplikací

Tento dvousloupový zdvih se skládá ze sloupů, válců, podávací jednotky a ramen. Je poháněn elektrohydraulickým systémem. Čerpadlo dodává hydraulický olej do válců a uvádí písty do pohybu. Píst pohání řetěz, který zvedá vůz a ramena. Při zvedání je speciální zajišťovací prvek automaticky zaaretován bezpečnostními čepy umístěnými ve sloupcích. Proto nehrozí, že by ramena spadla, i když selže hydraulický systém.



zajištění zvedáku



2.2 Technická data

model	hmotnost [kg]	doba zdvihu	výška zdvihu	výška	šířka	délka mezi sloupy
REDATS L-250	4000	40 ~ 60 s	≤1850 mm	3605 mm	3560 mm	2800 mm

varování:

- Třífázové napájení 400V 50Hz
- Doporučený hydraulický olej HL 46 v teplotním rozsahu 10-40°C a HL 32 používaný v rozsahu -5-10°C. Může se však lišit v závislosti na zemi a ročním období.
- Pracovní prostředí: teploty od -5 do +40°C.

- Vlhkost: teplota +30°C, relativní vlhkost ≤80%.
- Přepravní a skladovací teplota: od -25 do +55°C, Nadmořská výška: do 2 000 m.
- Hlučnost nepřesahuje 80 dB (A).

3 Instrukce k instalaci

3.1 Postup před instalací

Potřebné nástroje:

- Zvedací zařízení
- Hydraulický olej
- Rotační vrták s vrtákem odpovídajícím velikosti kotvy
- Křída a metr
- Ploché klíče
- Sada šestihranných klíčů, křížové a ploché šroubováky
- Kladivo, jehlové kleště, nástrčné klíče $\Phi 17$, $\Phi 19$, $\Phi 22$

Otevřete balení a ujistěte se, že nechybí žádné díly. Pokud jakákoliv položka chybí, kontaktujte nás.

3.2 Poznámky k montáži

- Ujistěte se, že oba sloupy jsou rovnoběžné a stojí kolmo k zemi. Nemělo by docházet k naklánění.
- Spoje olejového vedení a ocelové lanko musí být pevně spojeny, aby se zabránilo prověšení nebo úniku oleje.
- Pevně utáhněte všechny šrouby.

Během testování zařízení nevjíždějte žádným vozidlem na ramena.

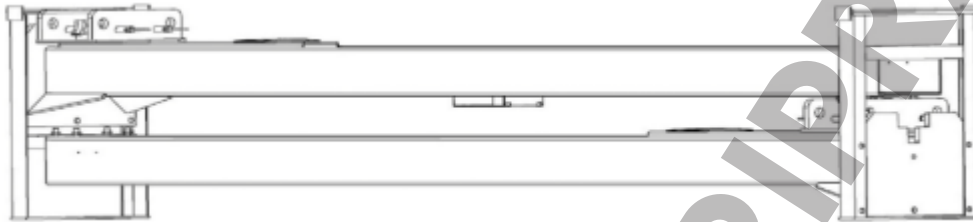
Podmínky na podklad: Umístěte zvedák na rovný a hladký povrch. Podmínky: tolerance vyrovnání povrchu menší než 5 mm, minimální tloušťka 300 mm. Čerstvě položené cementové základy musí být sušené minimálně 28 dní.

3.3 Montáž

Krok 1: Otevřete balení a vybalte všechny součásti.

Krok 2: Ujistěte se, že sloupy zvedáku jsou zabezpečené - jestli ne, tak je zabezpečte.

Upozornění: Nezapomeňte, že pád sloupu může nejen poškodit sloup, ale také způsobit zranění.



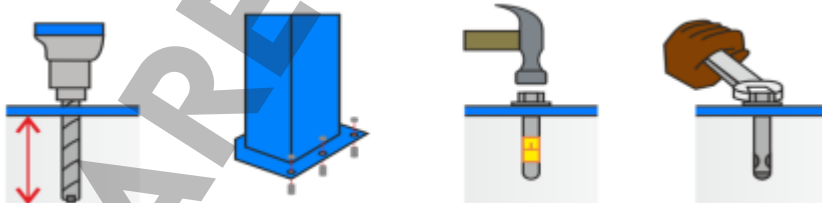
Krok 3: Po vytáhnutí prvního sloupu umístěte podpěru pod druhý sloup. Poté vyjměte zajišťovací šrouby.

Krok 4: Umístěte oba sloupy svisle.

- Otevřete obal a vyberte sloupek, na který dáte napájecí zdroj.
- Vyznačte rozmístění základové desky na zemi (křídou) a sloupek nastavte do stanovené polohy.

Krok 5: Uspořádejte sloupy v následujícím pořadí: nejprve sloup s napájením, poté pracovní sloup.

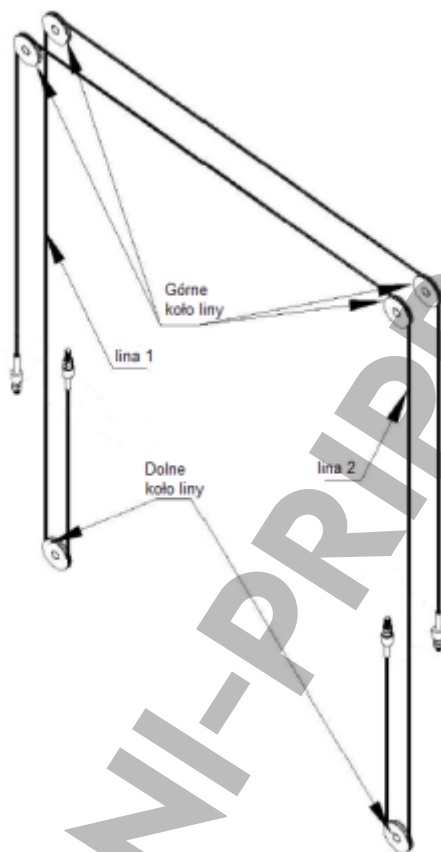
- Vyvrtejte otvory pro rozpěrné šrouby pomocí vrtačky. Nezapomeňte vrtat svisle, rozměry kotev jsou M18x160 mm nebo jiné dle specifikace zařízení (M16-M20).
- Po vyvrtání otvorů odstraňte nečistoty a ujistěte se, že sloupy jsou uvnitř kruhu nakresleného křídou.



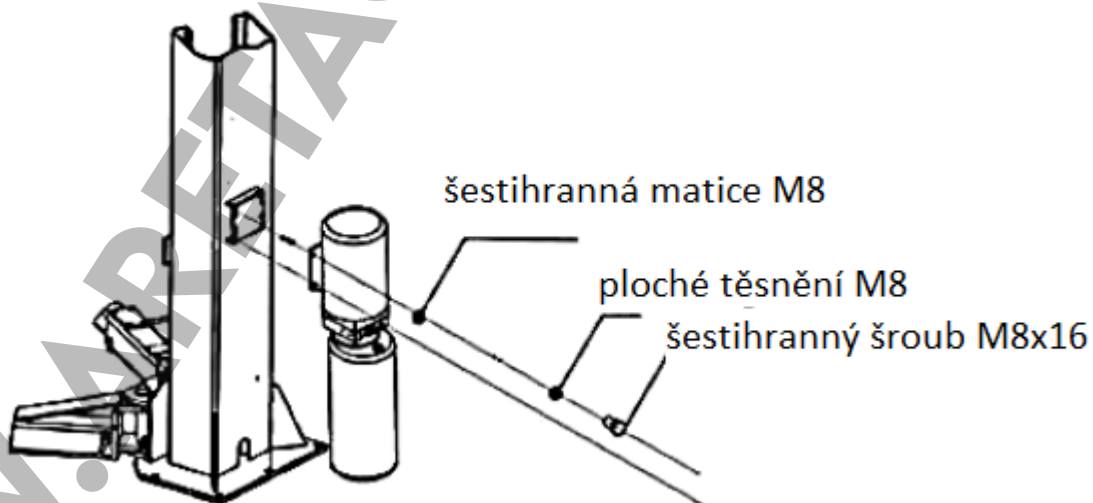
Krok 6: Montáž ocelových lan

- Sestavte ocelová lana podle následujícího schématu.
- Zvedněte vozíky na obou stranách asi o 80 cm. Vozíky musí být ve stejné výšce od země.
- Před vedením kabelů se ujistěte, že bezpečnostní šrouby jsou aktivovány.
- Po namontování lana je připevněte stejnou silou na obě strany - to zjistíte snadno podle zvuku vydávaného při zvedání.

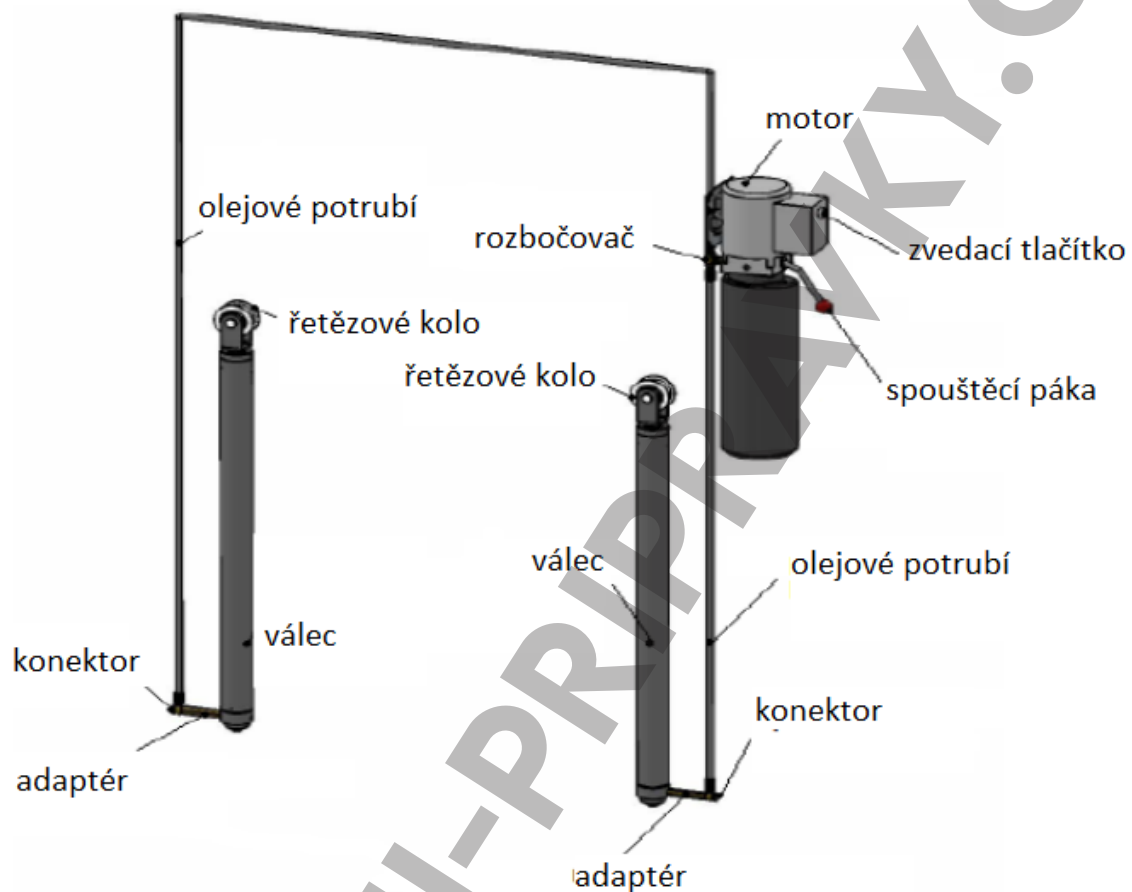
- Lana po montáži namažte (NEZBYTNĚ NUTNÉ!), můžete k tomu použít hydraulický olej.
- Promažte slicky. Nejlepší k tomu je bílý tuk.



Krok 7: Namontujte napájecí skříň na sloup

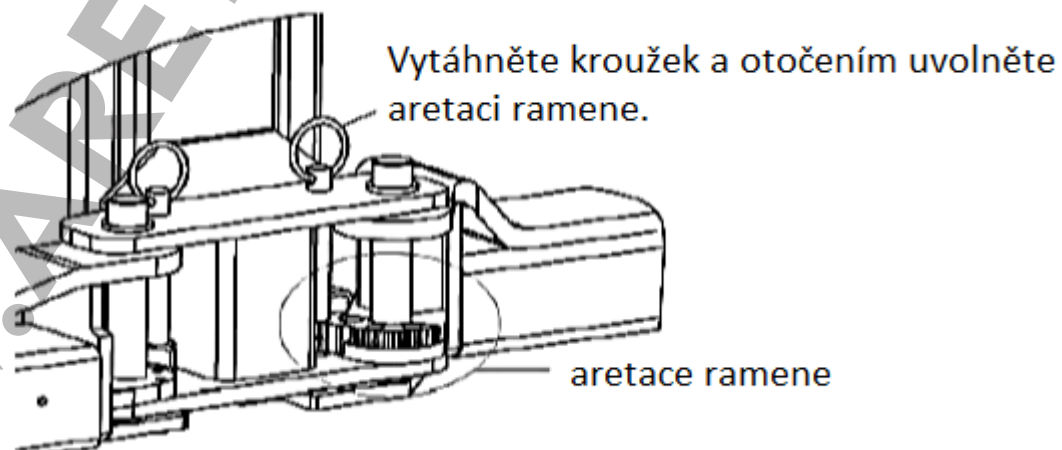


Krok 8: Připojte olejové vedení



Krok 9: nainstalujte ramena

- Spojte ramena a vozík pomocí hřídele.
- Nainstalujte ramena na vozíky a ujistěte se, že aretace ramen funguje správně.



Krok 10: Doplňte olej

- Objem olejové nádrže je 10 litrů. Aby zvedák fungoval normálně, musí být hladina oleje alespoň 80% jmenovitého objemu nádrže. V zimě používejte hydraulický olej HL 32, v létě HL 46.

Krok 11: Zkušební provoz

- Přečtěte si návod a v žádném případě nedávejte auto na zvedák během zkušebního provozu zvedáku.
- Ujistěte se, že mechanické aretace lze za chodu zvedáku snadno zapnout nebo vypnout. Pokud ne, utáhněte šestihranný šroub, jak je znázorněno na obrázku (utáhněte proti směru hodinových ručiček, pokud se aretace nechce spustit, a ve směru, pokud se aretace nechce uvolnit).
- Ujistěte se, že všechny spoje jsou v dobrém stavu.

Během zkušebního provozu nevjíždějte vozem na zvedák.

Krok 12: V případě, že po nastartování motor běží, ale zvedák se nezvedá, vyměňte napájecí kabely v zástrčce, čímž se změni směr otáčení motoru.

Pozor!!! Připojení smí provádět pouze elektrikář s platnou kvalifikací.

3.4 Kontrola po instalaci

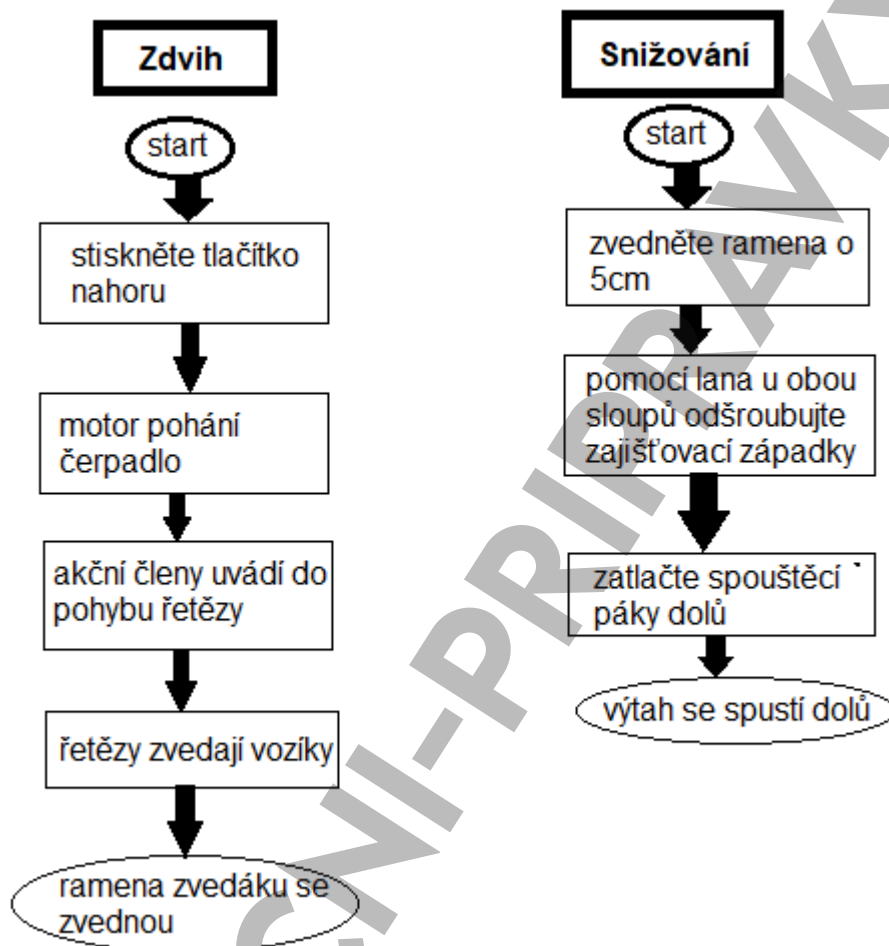
Číslo	Co udělat	ano	ne
1.	Jsou sloupy kolmé k zemi?		
2.	Jsou sloupy vzájemně rovnoběžné?		
3.	Jsou olejová vedení správně připojena?		
4.	Jsou lana správně připojena?		
5.	Jsou ramena správně nainstalována?		
6.	Je elektroinstalace správně nainstalována?		
7.	Jsou všechny konektory řádně utaženy?		
8.	Jsou všechny prvky opatřeny mazivem?		

4 Návod k obsluze

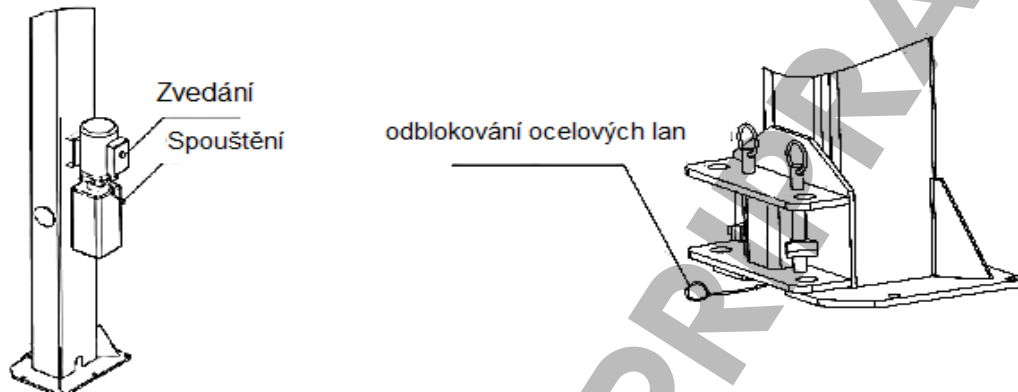
4.1 Upozornění

- Zkontrolujte připojení olejového vedení. Ujistěte se, že nedochází k úniku - pokud ano, zvedák neprovozujte.
- Nezvedejte, respektive nespouštějte vozidlo, pokud není těžiště ve středu ramen. Neneseme žádnou odpovědnost za jakékoliv škody vyplývající z takového jednání.
- Obsluha a ostatní pracovníci by měli být při zvedání/spouštění vozidla v bezpečné vzdálenosti.
- Po zvednutí ramen do dané výšky vypněte napájení, abyste zabránili jakémukoli zásahu třetích stran.
- Než začnete pracovat pod vozidlem nebo jej zvedat/spouštět, ujistěte se, že je aretace aktivována.

4.2 Schéma obsluhy



4.3 Zvedání a spouštění zvedáku



Zdvih zvedáku

- Před zahájením práce si pozorně přečtěte návod k obsluze zařízení
- Vjedte autem do prostoru mezi sloupy
- Nastavte zvedací ramena tak, aby se dotýkala bodů určených výrobcem, a ujistěte se, že těžiště vozidla je uprostřed mezi čtyřmi zvedacími rameny.
- Stiskněte tlačítko "UP" dokud se podložky na zvedacích ramenech nedotknou podvozku vozu.
- Zvedněte vůz do nízké výšky a zkontrolujte jeho stabilitu.
- Zvedněte vůz do žádané výšky a ujistěte se, že je stabilní.
- Zatáhněte za spouštěcí páku, dokud se ramena nezastaví v bezpečnostních pojistkách. Teprve poté můžete začít pracovat pod autem.

Spouštění zvedáku

- Stisknutím tlačítka "UP" zvednete ramena zvedáku, díky čemuž odjistíte bezpečnostní pojistku.
- Odblokujte pojistku na obou stranách.
- Zatlačte na spouštěcí páky, abyste spustili ramena

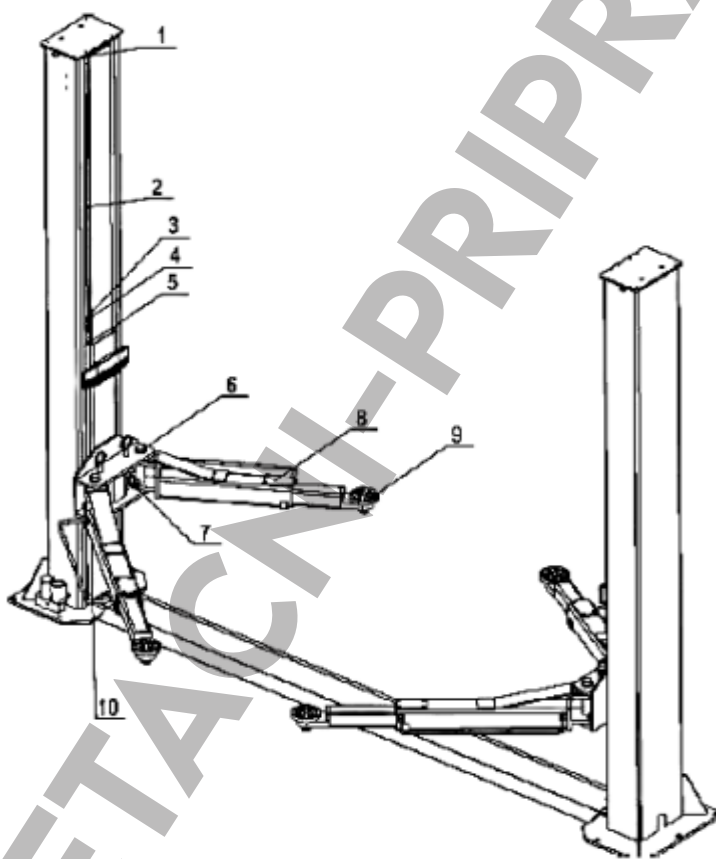
- Po spuštění do nejnižší polohy je vytáhněte z vozu a odstraňte z povrchu překážky.
- Odjedte autem.

5 Odstraňování problémů

problém	příčina	řešení
divné zvuky	škrábance uvnitř sloupů	namažte vnitřní stranu sloupů
	nečistoty uvnitř sloupů	vyčistěte nečistoty
motor nenastartuje a nezvedá	uvolněné připojení napájení	zkontrolujte a opravte
	poškozený motor	vyměňte motor
	vadný bezpečnostní spínač/ uvolněné připojení kabelu	vyměňte bezpečnostní spínač/zkontrolujte připojení napájení
motor běží ale nezvedá	motor běží abnormálně	zkontrolujte napájení
	ucpaný obtokový ventil	vyčistěte ventil
	zubové čerpadlo je vadné	vyměňte čerpadlo
	nízká hladina oleje	doplňte olej
	uvolnilo se nebo spadlo olejové vedení	znovu připojte olejové vedení
vozíky jsou při zvednutí velmi pomalé	olejové vedení netěsní	zkontrolujte nebo vyměňte
	olejový válec je uvolněný	vyměňte těsnění
	jeden ventil netěsní	zkontrolujte nebo vyměňte
	elektromagnetický ventil nefunguje správně	očistěte nebo vyměňte
	ocelová lana jsou uvolněná	zkontrolujte a dotáhněte
příliš pomalé zvedání	olejový filtr je ucpaný	vyměňte ho
	nízká hladina oleje	dolijte olej
	obtokový ventil je v nesprávné poloze	napasujte ho správně
	příliš vysoká teplota oleje (nad 45 stupňů)	vyměňte olej
	těsnění válce je poškrábané	vyměňte těsnění
	vnitřní povrch sloupů není namazán	namažte povrch
	ucpaný plyn	vyčistěte nebo vyměňte
příliš pomalé spouštění	špinavý hydraulický olej	vyměňte olej
	přepětový ventil je ucpaný	očistěte ventil
	ucpané olejové vedení	vyčistěte vedení
	poškozená ocelová lana	nedostatečné mazání během instalace nebo poškození

6 údržba

Několik jednoduchých postupů údržby prodlouží životnost zařízení. Požadavky na běžnou údržbu jsou uvedeny níže. Četnost údržby závisí na podmínkách používání.



Nezapomeňte namazat následující díly:

číslo	popis
1	kladka
2	ocelová lana
3	ozubené kolo
4	řetěz
5	lišta

6	šroub
7	pojistka ramena
8	zvedací rameno
9	gumový kroužek zvedáku
10	kladka

6.1 Postupy denní údržby

- Nezapomeňte každý den kontrolovat účinnost stroje.
- Pečlivě zkontrolujte, zda bezpečnostní pojistky fungují - jakékoliv nesrovnalosti mohou způsobit vážné škody na majetku a zdraví.
- Před začátkem práce se přesvědčte, že fungují pojistky - na základě zvuku.
- Ujistěte se, že rozpínací šrouby jsou správně utaženy.

6.2 Týdenní údržba

- Zkontrolujte, zda se pohyblivé části pohybují bez problémů.
- Zkontrolujte celkový stav zabezpečení.
- Zkontrolujte hladinu oleje v nádrži. Pokud jste schopni zvednout vozík do nejvyšší polohy, je hladina oleje v pořádku. Pokud ne, hladina oleje je příliš nízká.
- Ujistěte se, že rozpínací šrouby jsou správně dotaženy.

6.3 Měsíční údržba

- Ujistěte se že, rozpínací šrouby jsou řádně utaženy.
- Zkontrolujte těsnost hydraulického systému a v případě netěsnosti pevně utáhněte spoje.
- Zkontrolujte mazání všech pohyblivých částí.
- Zkontrolujte mazání ocelových lan.

6.4 Roční údržba

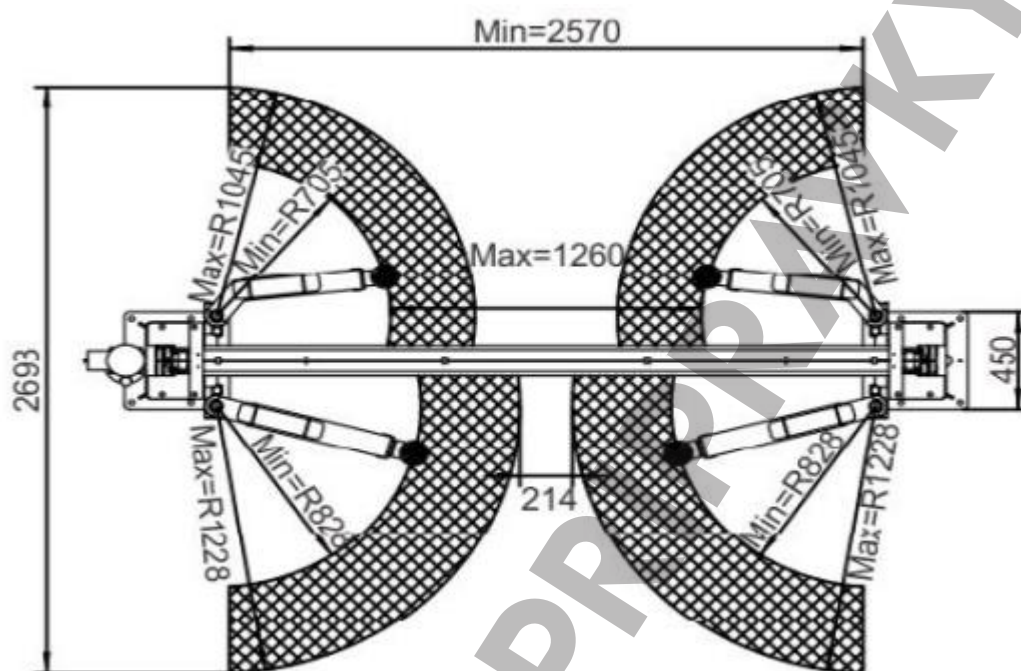
- Vyprázdněte olejovou nádrž a zkontrolujte kvalitu oleje. Umyjte a vyčistěte olejový filtr.

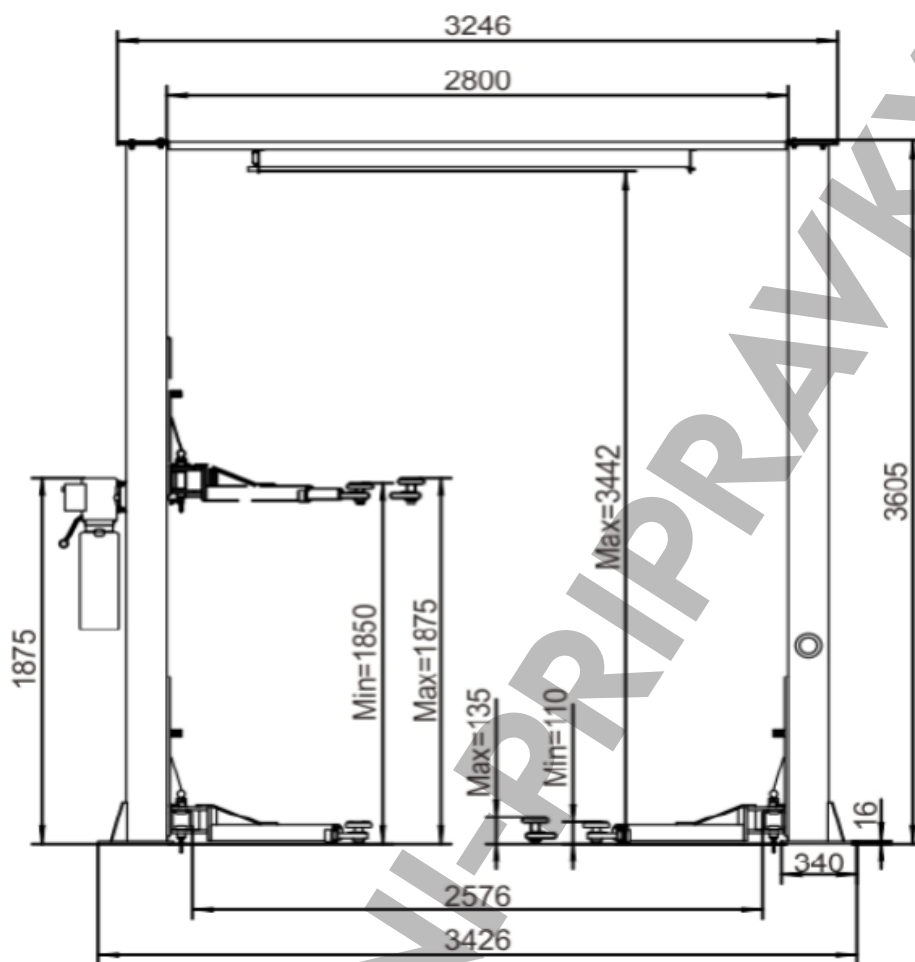
Nezapomeňte dodržovat výše uvedená pravidla - zajistíte tak správnou funkci zařízení po dlouhou dobu a umožní to vyhnout se nehodám.

Bezpečnostní upozornění

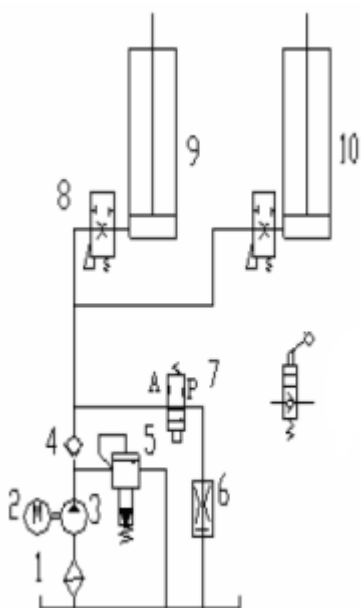
- Je zakázáno samostatně obsluhovat zvedák osobami, které nebyly proškoleny.
- Pro neoprávněné osoby je zakázáno zdržovat se v pracovním prostoru zvedáku.
- Je zakázána přeprava osob na zvedáku i ve zvedaném autě.
- Nezvedejte vozidla, jejichž hmotnost překračuje nosnost zvedáku uvedenou na štítku.
- Vždy mějte zataženou ruční brzdu ve zvedaném vozidle. Aretační zařízení pro zvedací ramena by mělo být ve standardní poloze.
- Vypněte napájení, pokud zvedák není používán.
- Po určité době používání zvedáku se synchronizační lana vlivem zatížení mohou různě natahovat, což může způsobovat chybějící synchronizaci zvedání ramen. Výška ramen může být korigována utažením seřizovacího šroubu.
- Uživatel by měl regulovat údržbu. Servisní intervaly by měly být zkráceny v případě zvláště intenzivního používání zvedáku nebo jeho znečištění.
- Vybavte pracoviště protipožárními prostředky.
- Elektrická instalace 400V by měla být vybavená 10A jističem ne dále než 50m od zařízení.

Příloha 1 obecný nákres



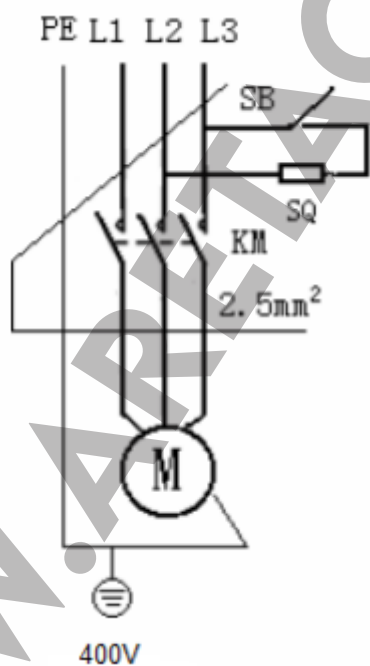


Příloha 2 hydraulické schéma



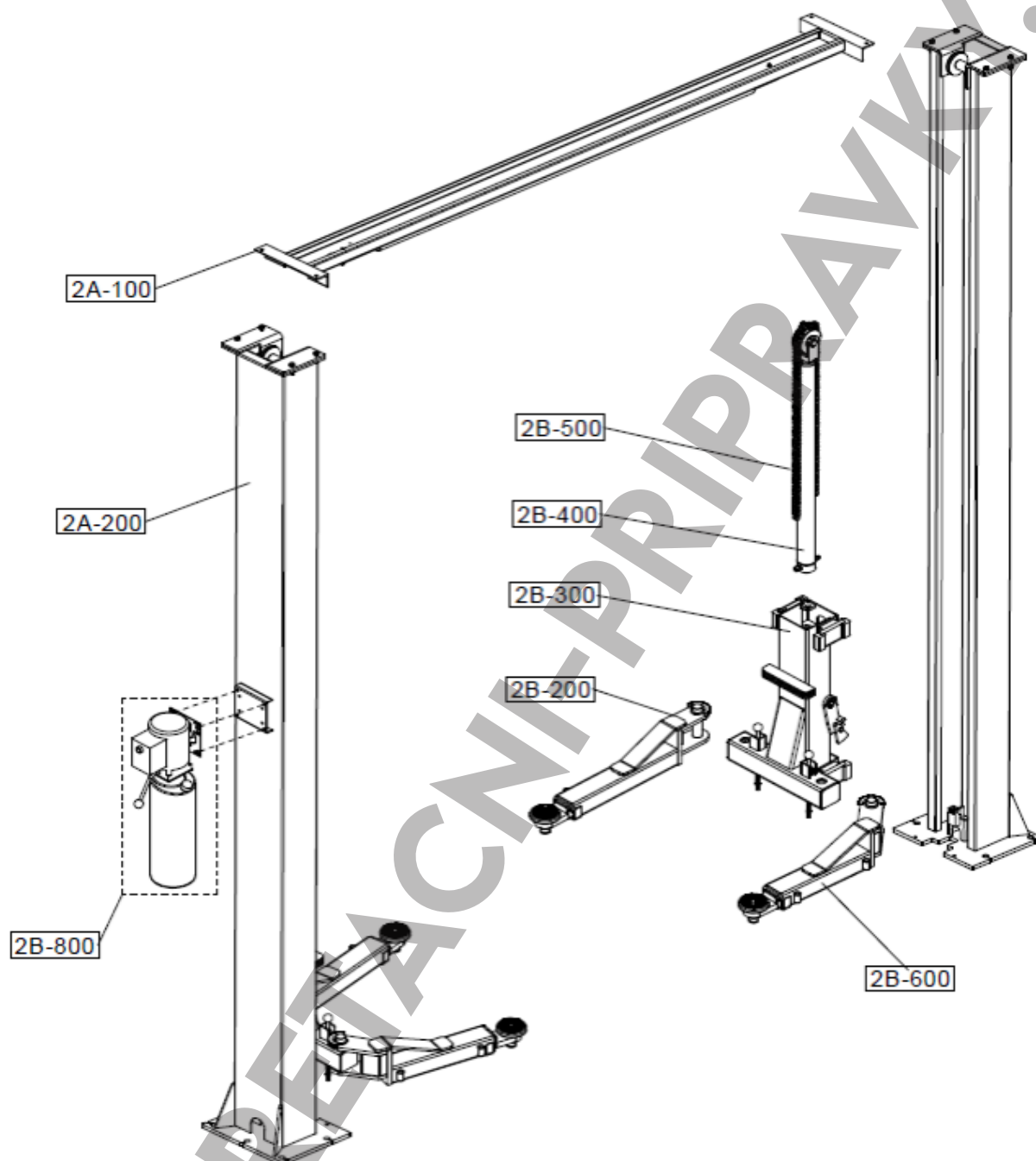
1. Olejový filtr
2. Motor
3. Pumpa
4. Jednocestný ventil
5. Vypouštěcí ventil
6. Škrťící klapka (nastavitelná rychlost)
7. Ruční spouštěcí ventil
8. Konektor
9. Hlavní válec
10. Vedlejší válec

Příloha 3 elektrické schéma



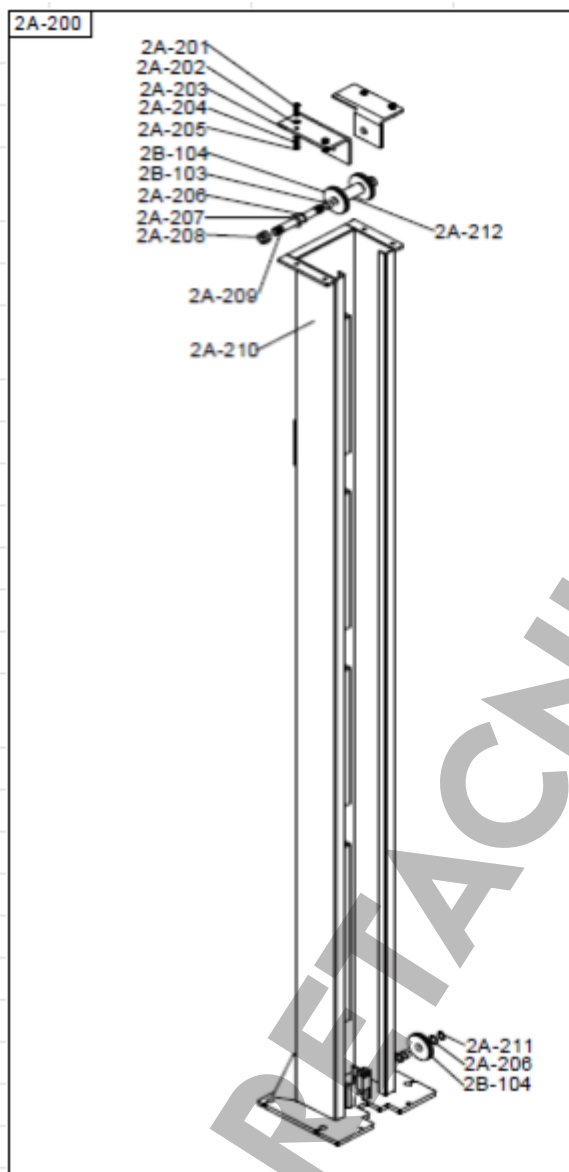
- M** - motor
- L1** - fázový vodič 1
- L2** - fázový vodič 2
- L3** - fázový vodič 3
- PE** - ochranný vodič
- KM** - stykač
- SB** - spínač
- SQ** - pojistka
- 2.5mm²** - průřez vodiče

Příloha 4 podrobné výkresy

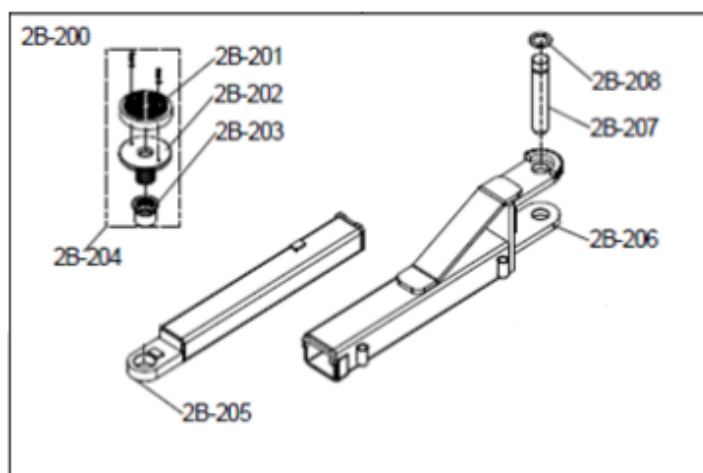


značení	název	počet
2B-100	kompletní sloup	2
2B-200	kompletní krátké rameno	2
2B-300	kompletní vozík	2
2B-400	kompletní sestava hlavního válce	1

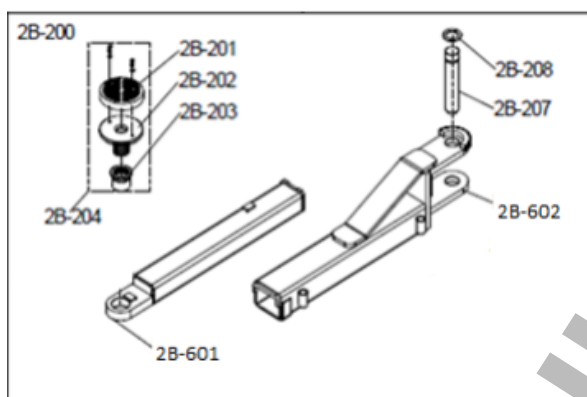
2B-500	řetěz	2
2B-600	kompletní dlouhé rameno	2
2B-800	kompletní motor s čerpadlem	1
2B-900	kompletní sestava vedlejšího válce	1



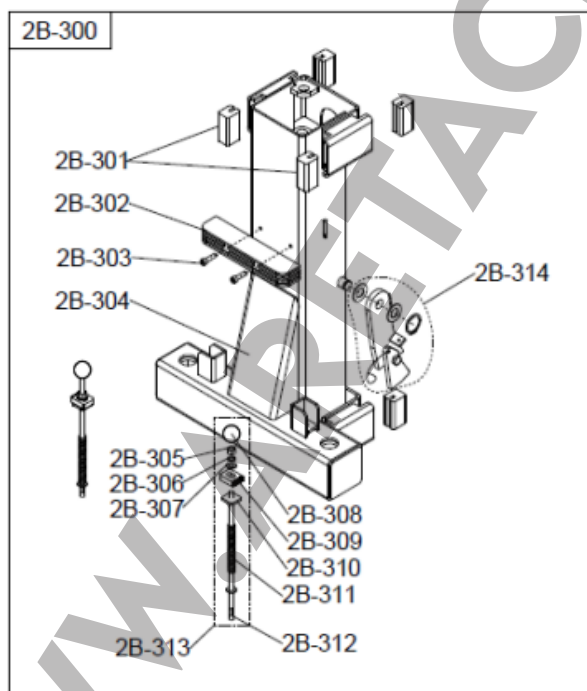
číslo	název	počet
2A-201	šestihranný šroub M10x40	8
2A-202	podložka $\varnothing 10$	16
2A-203	horní kryt	4
2A-204	pružinová podložka $\varnothing 10$	8
2A-205	matice M10	8
2A-206	podložka	2
2A-207	podlžka $\varnothing 24$	2
2A-208	matice M24	4
2A-209	kladkový válec	2
2A-210	sloup	1
2A-211	pojistný kroužek	2
2A-212	distanční kroužek	2
2B-103	ložisko	6
2B-104	lanová kladka	6



číslo	název	počet
2B-201	guma zvedací kladky	4
2B-202	šroub	4
2B-203	otočná matice	4
2B-204	kompletní sestava zvedací kladky	4
2B-205	dlouhé zvedací rameno	2
2B-206	zvedací rameno	2
2B-207	šroub	4

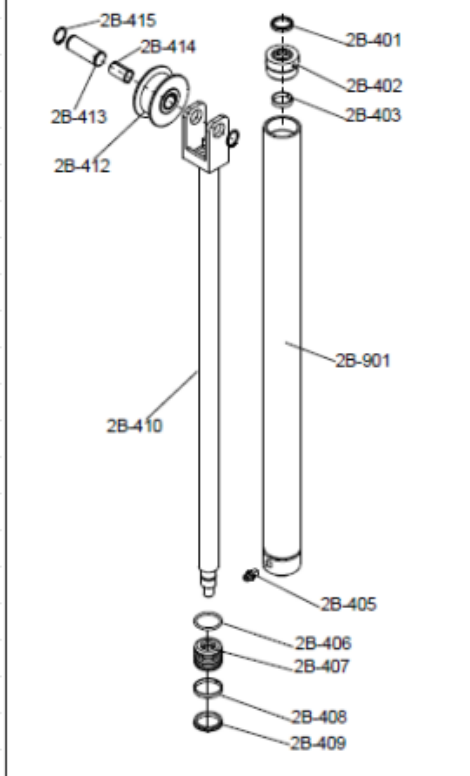


Číslo	Název	Počet
2B - 601	krátké zvedací rameno	2
2B - 602	zvedací rameno	2



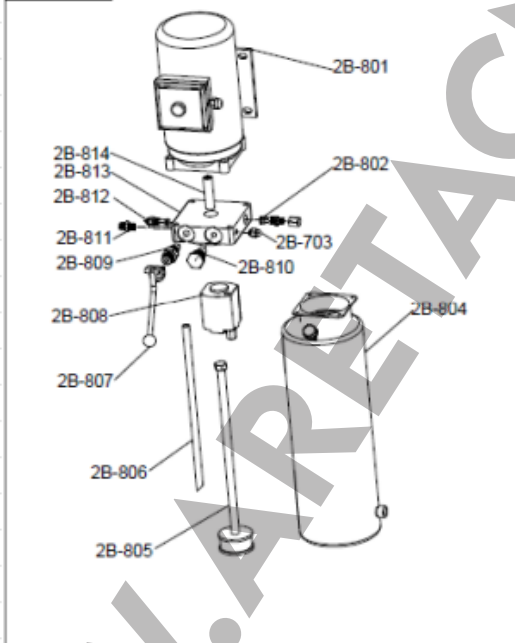
Číslo	Název	Počet
2B - 301	lišta	16
2B - 302	gumové ochranné víčko	2
2B - 303	šroub M8x25	4
2B - 304	vozík	2
2B - 305	matice M10	4
2B - 306	pružinová podložka $\phi 10$	4
2B - 307	podložka $\phi 10$	4
2B - 308	koule zámku paže	4
2B - 309	ozubené kolo zámku ramene	4
2B - 310	deska zámku ramene	4
2B - 311	pružina	4
2B - 312	noha zámku paže	4
2B - 313	kompletní jednotka zámku ramene	4
2B - 314	kompletní poloautomatický zámek	2

2B-900



Číslo	Název	Počet
2B-401	O-kroužek 40*52*5 mm	2
2B-402	kryt olejového válce	2
2B-403	O-kroužek 40*9,5*2,5 mm	2
2B-404	konektor olejového potrubí	1
2B-405	konektor olejového potrubí	2
2B-406	O-kroužek 63*5,7 mm	2
2B-407	píst	2
2B-408	O-kroužek 63*8*2 mm	2
2B-409	Y-kroužek 63*53*8 mm	2
2B-410	hřídel pístu	2
2B-412	řetězové kolo	2
2B-413	hřídel	2
2B-414	ložisko	2
2B-415	pojistný kroužek $\phi 25$	2
2B-416	sada těsnících kroužků	2
2B - 901	motorový válec	1

2B-800



Číslo	Název	Počet
2B-801	motor	1
2B-802	vypouštěcí ventil	1
2B-803	zástrčka	1
2B-804	olejová nádrž	1
2B-805	sací trubka oleje	1
2B-806	vratné olejové potrubí	1
2B-807	spouštěcí páka	1
2B-808	olejové čerpadlo	1
2B-809	spouštěcí ventil	1
2B-810	jednocestný ventil	1
2B-811	konektor olejového potrubí	1
2B-812	škrťací klapka	1
2B-813	točící židle	1
2B-814	šroub	1



ES prohlášení o shodě

CE-21

P.H.U. SZCZEPAN
Krzysztof Szczepaniak
Jabłonna - Majątek 12
23-114 Jabłonna

Jako zplnomocněný zástupce výrobce:
Guangzhou Jingjia Auto Equipment Co., Ltd.
Room 809, 168, Tangjing Road, Tangjing Street, Baiyun District, Guangzhou City

Produkt:
Dvousloupový hydraulický zvedák s horním závěsem
Model: L-250 (PL-4.0-2A)
Sériové číslo:

Prohlašuje plnou odpovědnost na základě:
Certifikátu ES, číslo 0H210928.GJAQQ20 ze dne 2021.09.28 vydaného notifikovaným certifikačním orgánem Ente Certificazione Macchine Srl Via Ca' Bella, 243 – Loc. Castello di Serravalle – 40053 Valsamoggia (BO) – ITALY

že výrobek vyhovuje základním požadavkům směrnice:
2006/42/WE

a podrobným požadavkům obsaženým v harmonizovaných normách.

EN ISO 12100:2010	Bezpečnost strojů - Obecné zásady návrhu - Hodnocení a snižování rizik
EN 1493:2010	Zvedáky vozidel
EN 60204-1:2018	Bezpečnost strojů - Elektrická zařízení strojů - Část 1: Obecné požadavky

Toto prohlášení je základem pro označení výrobku znakem CE.

Toto prohlášení se vztahuje pouze na strojní zařízení ve stavu, v jakém bylo uvedeno na trh, a nevztahuje se na součásti přidané konečným uživatelem nebo následné úpravy jím provedené.

Technická dokumentace je k dispozici v sídle firmy P.H.U. SZCZEPAN Krzysztof Szczepaniak, Jabłonna Majątek 12; 23-114 Jabłonna.

Jabłonna - Majątek, Wrzesień 2021 r



.....

(místo a datum)

P.H.U. SZCZEPAN
Kierownik Działu
Importu i Eksportu
Kamil Tarasiewicz

KOMPLEKSOWE WYPOSAŻENIE WULKANIZACJI
P.H.U. SZCZEPAN
Krzysztof Szczepaniak
www.phu-szczepan.pl
TEL.: 81 565-71 71, FAX: 81 470-93-67
NIP 712-254-67-61 REGON 080124860
23-114 Jabłonna, Jabłonna Majątek 12

MONTÁŽNÍ PROTOKOL

1. Montáž zvedáku

Dvousloupový	Čtyřsloupový	Nůžkový
--------------	--------------	---------

2. Školení v provozu

Vykonáno	Nevykonáno
----------	------------

3. Uklizeno?

Ano	Ne
-----	----

4. Zkontrolováno pod zátěží?

Ano	Ne
-----	----

5. Ukotveno?

M18	M16/M20	Chemicky
Ze soupravy.....	Není připojeno.....	Atestace ano/ne

6. Data zařízení

Výrobce/distributor	Model	Sériové číslo	Rok výroby

7. Údaje zákazníka/dodavatele

--	--

8. Způsob platby

Hotově	Převodem	Email/Fv:
--------	----------	-----------

Instalace.....	Poznámky - podlaha
Kotvy.....
Olej.....
Celkem.....

1. Vykonal.....

2. Vykonal.....

Datum vykonání služby
(rr/mm/dd)...../...../.....

.....
Podpis a razítko

Zákazník prohlašuje, že instalace zvedáku byla provedena v souladu s technickými podmínkami stanovenými výrobcem.

Byl vyhotoven protokol o montáži zvedáku za účelem zápisu do evidence ÚDT v souladu se zákonem ze dne 21. prosince roku 2000 o technické kontrole (Sbírka zákonů ze dne 31. prosince roku 2000). Zvedák musí být registrován a schválen k provozu Úřadem technické inspekce. K tomuto účelu je třeba na ÚDT předložit dva soubory registrační dokumentace, tj. tento montážní protokol, krátký technický popis, návod k obsluze, elektrické schéma, schéma napájení, protokol elektrického měření, protokol stavební části, osvědčení o shodě, situační náčrt. Dokud zařízení nepřevezme ÚDT, není zvedák schválen k provozu.

Karta pravidelných kontrol

L.p.	Čas	Plánované datum	Datum provedení	Podpis a razítko
I	2 měsíce od montáže			
II	4 měsíce od předchozí kontroly			
III	6 měsíců od předchozí kontroly			
IV	6 měsíců od předchozí kontroly			
V	6 měsíců od předchozí kontroly			
VI	6 měsíců od předchozí kontroly			
VII	6 měsíců od předchozí kontroly			
VIII	6 měsíců od předchozí kontroly			
IX	6 měsíců od předchozí kontroly			
X	6 měsíců od předchozí kontroly			
XI	6 měsíců od předchozí kontroly			
XII	6 měsíců od předchozí kontroly			
XIII	6 měsíců od předchozí kontroly			
XIV	6 měsíců od předchozí kontroly			
XV	6 měsíců od předchozí kontroly			
XVI	6 měsíců od předchozí kontroly			
XVII	6 měsíců od předchozí kontroly			
XVIII	6 měsíců od předchozí kontroly			
XIX	6 měsíců od předchozí kontroly			

XX	6 měsíců od předchozí kontroly			
----	--------------------------------	--	--	--

DENÍK ÚDRŽBY AUTOMOBILOVÉHO ZVEDÁKU

Identifikace:

Model REDATS	L-250
Číslo modelu	PL-4.0-2A
Sériové číslo	
Nosnost	4000 kg
Předpoklad životnosti (C_D)	10 000 cyklů
Datum zahájení provozu	
Datum vytvoření deníku údržby	
Uživatel (kontaktní údaje a adresa firmy)	
Technik údržby (kontaktní údaje a adresa firmy)	
Úřad technické kontroly (kontaktní údaje a razítko)	

Výpočet životnosti

$$C = C_p + \left(f_1 \times d \times n \times \left(\frac{Q_i}{Q} \right)^3 \right)$$

Kde:

C - životnost [cykly]

 C_p - hodnota životnosti odhadnutá při předchozím vyhodnocení zvedák, pro nový zvedpředpokládejte $C_p=0$ f_1 - bezpečnostní faktor, předpokládejte 1.3 pro přibližné údaje; 1.5 v případě neznámé historie zvedáku d - počet pracovních dnů zvedáku v hodnoceném období, v průměru je to 250 pracovních dnů ročně n - průměrný denní počet pracovních cyklů zvedáku

Q - nosnost zvedáku v kg

 Q_i - hmotnost zvedaného vozu v kg

L.p.	Pracovní parametry zvedáku	Hodnota	Podpis
1	Datum předchozího posouzení životnosti nebo zahájení provozu		
2	Zda jsou technické kontroly a údržba prováděny včas a v souladu s doporučeními obsaženými v návodu k zvedáku	ANO/NE	
3	Průměrný denní počet cyklů zvedání a spouštění vozidla	n=	

4	Maximální hmotnost zvedaných vozidel [kg]	Q _i =	
Hodnocení životnosti			
Životnost zvedáku je dosažena, když $C > C_D$ (10000 cyklů), nebo je $= < 0\%$			

KARTA ÚDRŽBY ZVEDÁKU

model REDATS		
číslo modelu		
sériové číslo		
údržbu vykonal:		
jméno a příjmení		
kvalifikační certifikáty		
provedené činnosti		
1		
2		
3		
4		
5		
6		
7		
8		
9		
10		
hodnota předchozí resursu		potvrzení správnosti údajů pro výpočty resursu (čitelný podpis uživatele)
doba používání (dny)		
průměrný denní počet cyklů		
maximální hmotnost zvedaných vozidel		
vypočítané resursy		
resurs [cykly] =		resurs [%] =
resurs \geq 0%	ANO <input type="checkbox"/> NE <input type="checkbox"/>	podpis a razítko

KARTA ÚDRŽBY ZVEDÁKU

model REDATS					
číslo modelu					
sériové číslo					
údržbu vykonal:					
jméno a příjmení					
kvalifikační certifikáty					
provedené činnosti					
1					
2					
3					
4					
5					
6					
7					
8					
9					
10					
hodnota předchozí resursu	potvrzení správnosti údajů pro výpočty resursu (čitelný podpis uživatele)				
doba používání (dny)					
průměrný denní počet cyklů					
maximální hmotnost zvedaných vozidel					
vypočítané resursy					
resurs [cykly] =	resurs [%] =				
resurs \geq 0%	<table border="1"> <tr> <td>ANO</td> <td><input type="checkbox"/></td> </tr> <tr> <td>NE</td> <td><input type="checkbox"/></td> </tr> </table>	ANO	<input type="checkbox"/>	NE	<input type="checkbox"/>
ANO	<input type="checkbox"/>				
NE	<input type="checkbox"/>				
podpis a razítko					

KARTA ÚDRŽBY ZVEDÁKU

model REDATS					
číslo modelu					
sériové číslo					
údržbu vykonal:					
jméno a příjmení					
kvalifikační certifikáty					
provedené činnosti					
1					
2					
3					
4					
5					
6					
7					
8					
9					
10					
hodnota předchozí resursu	potvrzení správnosti údajů pro výpočty resursu (čitelný podpis uživatele)				
doba používání (dny)					
průměrný denní počet cyklů					
maximální hmotnost zvedaných vozidel					
vypočítané resursy					
resurs [cykly] =	resurs [%] =				
resurs \geq 0%	<table border="1"> <tr> <td>ANO</td> <td><input type="checkbox"/></td> </tr> <tr> <td>NE</td> <td><input type="checkbox"/></td> </tr> </table>	ANO	<input type="checkbox"/>	NE	<input type="checkbox"/>
ANO	<input type="checkbox"/>				
NE	<input type="checkbox"/>				
podpis a razítko					

KARTA ÚDRŽBY ZVEDÁKU

model REDATS	
číslo modelu	
sériové číslo	
údržbu vykonal:	
jméno a příjmení	
kvalifikační certifikáty	
provedené činnosti	
1	
2	
3	
4	
5	
6	
7	
8	
9	
10	
hodnota předchozí resursu	potvrzení správnosti údajů pro výpočty resursu (čitelný podpis uživatele)
doba používání (dny)	
průměrný denní počet cyklů	
maximální hmotnost zvedaných vozidel	
vypočítané resursy	
resurs [cykly] =	resurs [%] =
resurs \geq 0%	ANO <input type="checkbox"/> NE <input type="checkbox"/>
podpis a razítko	