

# MATABRO

## MANUÁL

PNEUMATICKÝ MĚCHOVÝ ZVEDÁK 3t  
MODEL: MB-BJ3T ZNAČKA: **MATABRO**



Před prvním použitím produktu si pozorně přečtěte tento návod. Uživatel je povinen seznámit se se všemi pokyny nezbytnými pro bezpečné používání a provoz a porozumět všem rizikům, která mohou při provozu vzniknout.



## TECHNICKÉ ÚDAJE

Zatížení: 3T (3000 kg)  
Min. výška: 135 mm  
Max. výška: 450 mm

## INSTALACE:

Připojení vzduchového potrubí

1. nainstalujte 1/4 NPT, který je kompatibilní s rychlospojkou vašeho přívodního vzduchového potrubí, do přívodu vzduchu vzduchového konektoru.
2. K rychlospojce připojte vzduchové vedení s tlakem nejméně 7 barů.

## PROVOZ:

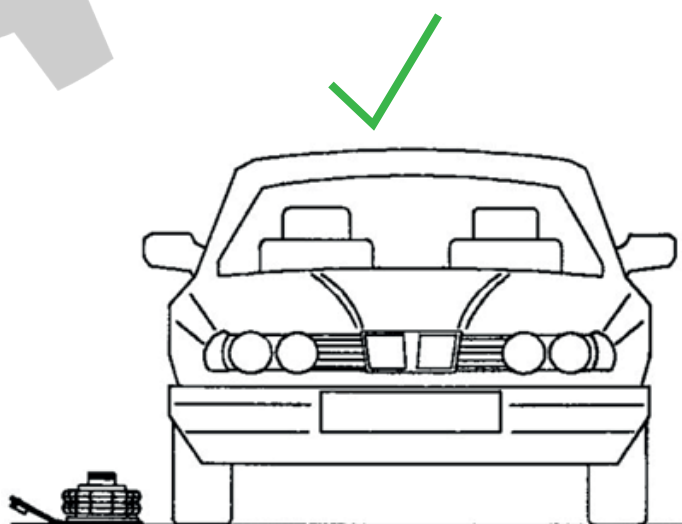
1. Umístěte vzduchový zvedák pod zvedané vozidlo a otevřete ventil Raise (zelená šipka). Poznámka: Zvedejte pouze v bodech zvedání určených výrobcem vozidla.
2. Po dokončení oprav na vozidle otevřte ventil Lower (červená šipka), abyste vozidlo spustili.

**UPOZORNĚNÍ:** Je velmi důležité, aby vzduchový zvedák a vozidlo byly na rovině. Kromě toho musí být povrch, na kterém bude vzduchový zvedák použit, bez volných nečistot a rovný. Viz obrázek 3.

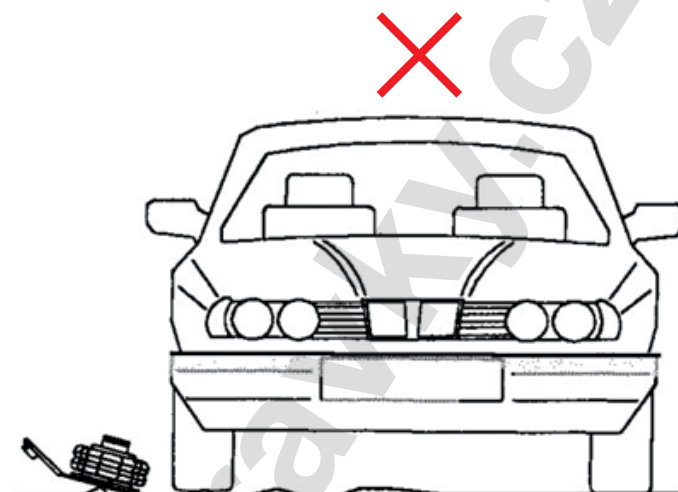
**POZOR:** Při používání vzduchového zvedáku nikdy nepracujte pod vozidlem.

**POZOR:** Nenechávejte vozidlo ve zvednuté poloze přes noc.

**POZNÁMKA:** Vzduchový zvedák je vybaven přetlakovým ventilem, který zabraňuje nadměrnému nafouknutí.



obr. č. 1



## BEZPEČNOST

1. Je velmi důležité, aby zvedák vzduchu a vozidlo byly v rovině (viz obr. 1).
2. Povrch pod vzduchovým zvedákem musí být bez nečistot a rovný.
3. Vzduchový zvedák není podpěra. Nikdy nepracujte pod vozidlem podepřeným pouze vzduchovým zvedákem.
4. **NENECHÁVEJTE** vozidlo ve zvednuté poloze přes noc.
5. Vzduchový zvedák je vybaven přetlakovým ventilem, který zabraňuje nadměrnému nafouknutí. Po dosažení zvednuté výšky **NEPOKRAČUJTE** v plnění vzduchového vaku, přestože přetlakový ventil zabrání nadměrnému nafouknutí.
6. Nepřekračujte jmenovitou kapacitu
7. Zvedejte pouze v místech podvozku určených výrobcem vozidla
8. Vyvarujte se kontaktu s produkty na bázi ropy nebo jakýmkoliv chemikáliemi.
9. Vyhněte se ostrým předmětům v blízkosti vaku. Vniknutí do vaku bude mít za následek pád zvedáku bez varování, což bude mít za následek vážné zranění nebo poškození majetku.
10. Používejte pouze nástavce a/nebo adaptéry dodané výrobcem.
11. Ruce držte mimo dosedací plochu zvedáku
12. Ujistěte se, že je zvedák v místě zvedání bezpečně upevněn.
13. Po odpojení přívodní vzduchové hadice lze vzduchový vak vypustit otevřením, kteréhokoli ventilu na rukojeti zvedáku.

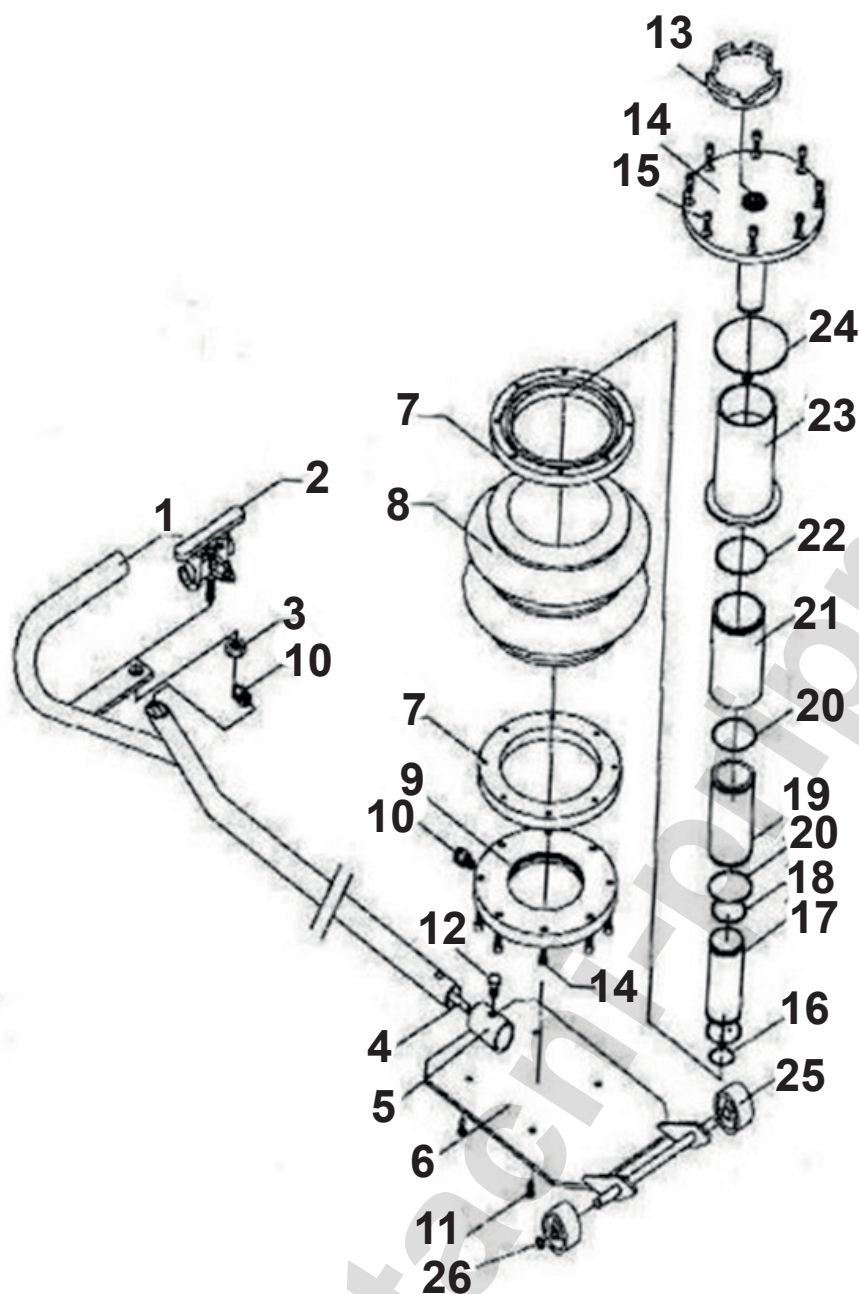
## ÚDRŽBA

1. Každý měsíc přidejte do přívodu vzduchu několik kapek oleje pro pneumatické nářadí.
2. Před každým použitím měchový zvedák vizuálně zkontrolujte. Nepoužívejte zvedák, pokud zjistíte na vzduchovém polštáři jizvy, oděrky, trhliny nebo propíchnutí. V takovém případě by měl být zvedák vrácen společnosti ke kontrole a posouzení.

## UPOZORNĚNÍ!!!

Vzhledem k neustálému zdokonalování výrobků jsou fotografie a nákresy v tomto návodu pouze ilustrativní a mohou se lišit od zakoupeného zboží.

Tyto rozdíly nemohou být důvodem k podání stížnosti.


**Č. Název**

1. Rukojeť
2. Vzduchový ventil
3. Matice
4. Vzduchová hadice
5. Úchyt rukojeti
6. Základna zvedáku
7. Horní kroužek
8. Vzduchový měch
9. Dolní kroužek
10. Koncovka přívodu vzduchu
11. Šroub M6x16
12. Šroub M8x12
13. Středový kroužek

**Č. Název**

14. Horní deska
15. Podložka
16. Pojistný kroužek
17. Směrové pouzdro
18. Pojistný kroužek
19. Směrové pouzdro
20. Pojistný kroužek
21. Směrové pouzdro
22. Pojistný kroužek
23. Směrové pouzdro
24. Pojistný kroužek
25. Kolečko
26. Pojistný kroužek