

MATABRO®

MANUÁL

MODEL: MB-LPJ3T

ZNAČKA: **MATABRO®**

Před prvním použitím produktu si pozorně přečtěte tento návod. Uživatel je povinen seznámit se se všemi pokyny nezbytnými pro bezpečné používání a provoz a porozumět všem rizikům, která mohou při provozu vzniknout.

Vážený zákazníku, děkujeme Vám za zakoupení produktu MATABRO. Naše společnost je připravena Vám poskytnout své služby – než výrobek zakoupíte, při koupi o po zakoupení. V případě jakýchkoli dotazů, návrhů či doporučení kontaktujte naše obchodní místo. Vynasnažíme se Váš návrh zvážit a reagovat v rámci možností.

První použití produktu je ve smyslu tohoto návodu právním krokem, kterým uživatel svou svobodnou vůlí stvrzuje, že tento návod řádně prostudoval, zcela pochopil jeho smysl a seznámil se se všemi riziky **POZOR!** Nepokoušejte se uvést (popř. používat) zařízení dříve, než se seznámíte s celým návodem k obsluze. Návod uschovejte pro příští použití.

Pozornost je třeba věnovat zejména pokynům týkajících se bezpečnosti práce. Nedodržení nebo nepřesné provádění těchto pokynů může být příčinou úrazu vlastní osoby nebo osob jiných, popřípadě může dojít k poškození zařízení nebo zpracovávaného materiálu.

Dbejte zejména bezpečnostních instrukcí uvedených na štítcích, kterými je zařízení opatřeno. Tyto štítky neodstraňujte, ani nepoškozujte.

Nízkoprofilový hydraulický zvedák je vynikajícím nástrojem pro automobilové dílny a servisní střediska z několika důvodů. Prvně, jeho nízká výška umožňuje snadné podložení vozidla s nízkým profilem, jako jsou sportovní vozy či nízká SUV. Dále, nabízí vysokou nosnost a bezpečný zvedání vozidla, což usnadňuje přístup k motoru nebo podvozku pro opravy a údržbu. Zvedák je také kompaktní, což znamená, že nezabírá mnoho místa v dílně a je snadno přenosný.

BEZPEČNOSTNÍ INFORMACE

Používání zvedáků představuje nebezpečí zranění, a proto se důkladně věnujte tomuto návodu, který riziko odvrátí. Nepřekračujte maximální nosnost tohoto zvedáku. Tento zvedák je určen pouze pro zvedání automobilů. Uvědomte si, že velká nebo těžká vozidla mohou mít uvedenou kapacitu zvedáku, zkontrolujte příručku pro majitele vozidla nebo kontaktujte výrobce vozidla. Nepoužívejte k žádnému jinému účelu, kromě krytu a spodní části vozidel, nikdy nepoužívejte ke zvedání jakékoli konstrukce nebo budovy. Nepřenášejte žádnou lidskou zátěž a nikdy nejezděte na zvedáku. Zajistěte, aby se ve zvedaném vozidle nenacházely žádné osoby. Umístěte hydraulický zvedák tak, aby žádná část těla nebyla pod zvednutým vozidlem. Nikdy nepracujte pod automobilem, který je podepřen pouze hydraulickým zvedákem. Vždy používejte další podpěry. Před spuštěním hydraulického zvedáku se ujistěte, že se pod vozidlem nenacházejí žádné osoby ani předměty. Nikdy nenechávejte hydraulický zvedák bez dozoru po delší dobu, když podepírá břemeno, protože může ztratit tlak a začít klesat z konstrukčních důvodů. Proto okamžitě položte něco pod zvednuté břemeno! Nikdy nesedejte do vozidla a nespouštějte motor, když je na hydraulickém zvedáku.

TECHNICKÉ SPECIFIKACE

Popis	Pojízdný nízkoprofilový zvedák
Jmenovité zatížení	Max. 3 tuny
Výška zdvihu	Min. 75 mm – max. 505 mm
Celková délka	720 mm
Váha	32,2 kg

Tento pojezdový zvedák byl testován a nese označení CE.

POKYNY K POUŽITÍ

Před použitím nízkoprofilového zvedáku zkontrolujte, zda z něj neuniká olej a jestli je kompletní bez poškozených částí.

ZPROVOZNĚNÍ

1. Otevřete vypouštěcí ventil (1) a vložte rukojeť do ramene
2. Pro dokonalé přemístění oleje, proveďte minimálně 6 plných pohybů rukojetí
3. Uzavřením vypouštěcího ventilu dokončíte zprovoznění a zvedák je již možné použít v provozu

ZVEDÁNÍ VOZIDLA

1. Vozidlo umístěte na rovný a pevný povrch
2. Zajistěte vozidlo proti rozjetí podle pokynů výrobce
3. Abyste zajistili bezpečné zvedání, umístěte zvedák v úhlu 90 ° k vozidlu a pod příslušný bod zvedání
4. Vložte rukojeť do vypouštěcího ventilu a zavřete jej otáčením ve směru hodinových ručiček, dokud není dosažen koncový doraz
5. Vložte rukojeť do čerpacího ramene a pumpujte rukojeť, dokud se sedlo (3) nedotkne vozidla
6. Znovu zkontrolujte, zda je zvedák správně usazen
7. Pokračujte v čerpání rukojetí, dokud se vozidlo nezvedne do požadované výšky
POZOR!!! Během zvedání vozidla pozorně sledujte pohyb zvedáku, který by měl být ve směru vozidla. V opačném případě hrozí, že vozidlo sklouzne, proto nepokračujte ve zvedání.
8. Po dosažení potřebné výšky zdvihu vytáhněte rukojeť, aby nedošlo k úrazu.
9. Náklad zajistěte vhodnými podpěrami, které snižují riziko nehody. V žádném případě nepracujte na nezajištěném nákladu!!!
10. Po dokončení prací uvolněte vypouštěcí ventil opatrným pohybem rukojetí proti směru hodinových ručiček, dokud se vozidlo nezačne pohybovat dolů.
11. Poté co je vozidlo celou váhou na zemi, lze vypouštěcí ventil znovu otočit, aby se rameno vrátilo do výchozí polohy.
12. Ventil před zvedáním vždy pořádně zkontrolujte, zda je správně uzavřen.
13. Všechny pohyblivé části musí být namazány v souladu s návodem k obsluze a pravidelné udržovány.

SKLADOVÁNÍ

V případě, že zvedák delší dobu nepoužíváte, zvedací rameno by mělo být nejnižší poloze a rukojeť ve svislé, aby byla chráněná přesná mechanika před poškozením.

Zvedák musí být uložen ve vodorovné poloze a na suchém místě.

Pro čerpadlo používejte pouze speciální hydraulický olej SAE10 (veškerý použitý a rozlitý olej náležitě zlikvidujte).

K čištění nepoužívejte vysokotlaký čistič.

Všechny vnější pohyblivé části musí být pravidelně každé 3 měsíce promazány.

Veškeré údržbářské a opravářské práce musí být prováděny vhodně kvalifikovaným personálem v souladu s pokyny výrobce.

!NEPOUŽÍVEJTE zvedák, pokud chybí, jsou uvolněné nebo zlomené části!

ODSTRAŇOVÁNÍ PROBLÉMŮ

Problém 1: Zvedací rameno se při čerpání pod zatížením nezvedne

Zkontrolujte, zda je vypouštěcí ventil zcela uzavřen. Zavřete jej otočením rukojeti ve směru hodinových ručiček.

Zkontrolujte hladinu oleje umístěním zvedáku vozidla do vodorovné polohy.

Nedostatek oleje. Doplněte hydraulický olej a propláchněte hydraulický systém - viz také části „Doplnění hydraulického oleje“ a „Čištění“.

Problém 2: Zvedací rameno klesá pod zatížením

Postupujte podle pokynů uvedených v části „Problém 1“. Pokud se tím porucha neodstraní, je třeba opravit zvedák vozidla autorizovaným servisem.

Problém 3: Zvedací rameno nelze spustit.

Tažná pružina pro zvedací rameno se uvolnila nebo zlomila. Znovu zahákněte pružinu nebo vyměňte zlomenou pružinu za novou ekvivalentní pružinu.

Zvedák vozidla pravděpodobně vyžaduje mazání. Všechny pohyblivé části musí být očištěny a namazány nebo namazány tukem, (viz „Návod k použití“; položka 17.) **DŮLEŽITÉ:** Tyče čerpacího a zvedacího válce by nikdy neměly být mazány nebo mazány.

Příliš mnoho oleje v hydraulickém systému. Zašroubujte vypouštěcí ventil a vypusťte přebytečný olej - viz také části „Doplnění hydraulického oleje“ a „Proplachování“.

OBEČNÉ

Igelitové sáčky použité v obalu mohou být nebezpečné pro děti a zvířata.

Seznamte se s tímto zařízením, jeho ovládáním, provozem, prvky tohoto zařízení a možnými riziky spojenými s jeho nesprávným užíváním.

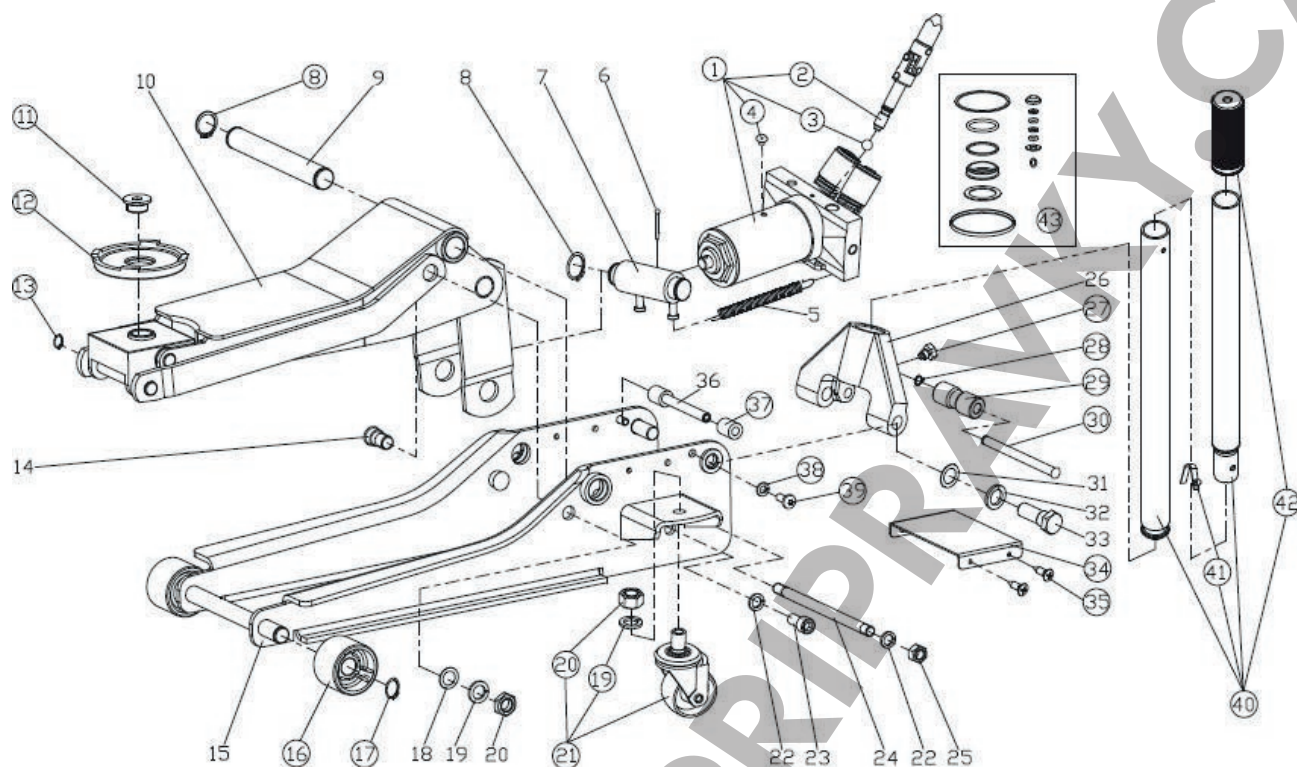
Zajistěte, aby uživatel zařízení byl pečlivě seznámen s ovládáním, provozem, prvky tohoto zařízení a možnými nebezpečími, plynoucími z jeho užívání.

Dbejte vždy bezpečnostních instrukcí uvedených na štítcích. Tyto štítky neodstraňujte, ani nepoškozujte.

UPOZORNĚNÍ!!!

Vzhledem k neustálému zdokonalování výrobků jsou fotografie a nákresy v tomto návodu pouze ilustrativní a mohou se lišit od zakoupeného zboží.

Tyto rozdíly nemohou být důvodem k podání stížnosti.



	POPIS	POČET KS
1	Sestava pohonné jednotky	1
2	Sestava univerzálního kloubo	1
3	Ocelové kuličkové ložisko průměr 6mm	1
4	Olejevá zátka	1
5	Zpětná pružina	2
6	Závlačka průměr 4x45mm	1
7	Spojovací konektor	1
8	C-klip průměr 25mm	4
9	Nosná hřídel	1
10	Sestava zvedacího ramene	1
11	Kolík na sedlo	1
12	Sedlo	1
13	C-klip průměr 16mm	2
14	Ojnice čepu	2
15	Sestava rámu	1
16	Přední kolo	2

17	C-klip průměr 18mm	2
18	Podložka M16	2
19	Pružná podložka M16	4
20	Matice M16	4
21	Sestava zadního kolečka	2
22	Sestava zadního kolečka	4
23	Šroub s vnitřním šestihranem M12X25mm	2
24	Zadní hřídel	1
25	Matice M12	2
26	Rukojeť zásuvky	1
27	Šroub s vnitřním šestihranem M10X19mm	1
28	C-clip Ø12mm	1
29	Contact roller	1
30	Kolík pro kontaktní váleček	1
31	Podložka M18	2
32	Pružná podložka M18	2
33	Šroub M18x54mm	2
34	Šroub M18x54mm	1
35	Závitový šroub ST4.8X16mm	4
36	Umístěte hřídel	1
37	Gumový návlek	2
38	Pružná podložka M8	2
39	Kombinovaný šroub s válc. hlavou M8X16mm	2
40	Montáž rukojeti	1
41	Zajišťovací kolík rukojeti	1
42	Kryt rukojeti	1
43	Sada těsnění	1