

KRAFT&DELE

PROFESSIONAL

NÁVOD K POUŽITÍ
Překlad originálního návodu

ELEKTRICKÝ NAVIJÁK 12 V

9500LB / 12000LB



Před použitím si přečtěte tento návod k obsluze



KD1564 / KD1565

BEZPEČNOSTNÍ INFORMACE

Varování! Dodržujte bezpečnostní opatření týkající se vaší osobní bezpečnosti a bezpečnosti ostatních osob. Nesprávné používání zařízení může způsobit zranění a poškození zařízení.

Před zahájením provozu navijáku si pečlivě přečtete níže uvedené pokyny a tento návod si uschovejte pro případné pozdější použití.

1. Noste vhodný oděv:

- Nenoste volný oděv ani šperky. Mohly by se zachytit o pohyblivé části zařízení.
- Při práci s navijákem noste kožené rukavice. Nedotýkejte se lana holýma rukama. Poškozené lano může způsobit zranění.
- Doporučuje se používat protiskluzovou obuv,
- Pokud má obsluha dlouhé vlasy, je třeba je vhodným způsobem svázat a sepnout.

2. Dodržujte bezpečnou vzdálenost:

- Ujistěte se, že se všechny osoby nacházejí v dostatečné vzdálenosti od lana a břemene během provozu navijáku. Je třeba dodržovat vzdálenost přibližně 1,5násobku délky lana. Pokud se lano pod zátěží uvolní nebo praskne, může dojít k jeho zpětnému odskoku a způsobit vážná zranění nebo smrt.
- Neprocházejte pod lanem.
- Všechny osoby mimo provoz a pozorovatelé by se měli nacházet v dostatečné vzdálenosti od místa práce se zařízením.
- Během práce se zařízením udržujte po celou dobu správný postoj a rovnováhu.

3. Lano nepřetěžujte:

- Nikdy netahat naviják za kabel a nepoužívat kabel k vytažení zástrčky ze zásuvky.
- Kabel vždy držte mimo dosah zdrojů tepla, oleje a ostrých hran.

4. Nevyvíjejte na naviják nadměrnou zátěž:

- Pokud se motor přehřívá a je velmi horký, zastavte provoz zařízení a počkejte několik minut, aby motor vychladl.
- Pokud se motor během provozu zastaví, odpojte zařízení od zásuvky.
- Nepřekračujte maximální hodnoty nosnosti lana uvedené v tabulkách. Rázová zatížení nesmí překročit tyto hodnoty.

5. Je třeba zabránit nechtěnému spuštění zařízení:

- Spojka navijáku by měla být odpojena, když se zařízení nepoužívá, a zapnuta během používání.

6. Zkontrolujte zařízení, zda není poškozeno:

- Před použitím je třeba naviják důkladně zkontrolovat. Každá poškozená součást by měla být opravena nebo vyměněna autorizovaným servisním střediskem.

7. Opravy navijáku:

- Při opravě používejte výhradně identické náhradní díly. Použití jiných dílů může představovat vážné nebezpečí pro uživatele.

8. Navíjení lana:

- Při navíjení lana noste kožené ochranné rukavice. Abyste lano navinuli správným způsobem, připevněte k němu malé závaží. Lano držte jednou rukou a druhou rukou držte spínač dálkového ovládání. Začněte od samého konce a pomalu postupujte směrem ke středu. Během práce navijáku udržujte zatížení lana.
- Nenechte lano proklouznout mezi prsty a nepřibližujte se příliš blízko k navijáku.
- Vypněte naviják a postup opakujte, dokud nenavínáte celé lano, přičemž ponechte 1 m volného konce lana.
- Poté odpojte spínač dálkového ovládání a dokončete navíjení lana na cívku otáčením bubnu rukou s odpojenou spojkou.

Varování: Použití jiných příslušenství nebo příslušenství jiných než těch, která jsou doporučena v návodu k obsluze, může způsobit zranění.

VAROVÁ UPOZORNĚNÍ TÝKAJÍCÍ SE PROVOZU NAVIJÁKU

Před zahájením provozu navijáku si pečlivě přečtete níže uvedené pokyny a tento návod si uschovejte pro případné pozdější použití.

1. Nerovnoměrné navíjení lana při tažení břemene nepředstavuje problém, pokud se lano nehromadí pouze na jednom konci bubnu. Pokud k takové situaci dojde, otočte naviják, abyste uvolnili břemeno, a posuňte kotevní bod směrem ke středu vozidla.

Po dokončení úkolu můžete lano znovu odvinout a navinout, abyste dosáhli správného rozložení lana na bubnu.

2. Ovladač dálkového ovládání je třeba uložit ve vozidle na místě, kde nedojde k jeho poškození. Před připojením je třeba ovladač zkontrolovat, zda není poškozen.

3. Jakmile je zařízení připraveno k navíjení, připojte dálkový ovladač s odpojenou spojkou. Spojku nesmí být zapnuta při běžícím motoru.

4. Nikdy nepřipojujte hák k lanu. Došlo by k poškození lana. Vždy používejte vhodné závěsné lano nebo řetěz s odpovídající nosností.

5. Při navíjení sledujte naviják, pokud možno z bezpečné vzdálenosti. Po navinutí 1 m lana zastavte naviják, abyste se ujistili, že se lano na bubnu nehromadí v jednom rohu. Zablokování lana může způsobit poškození navijáku.

6. Na naviják se nesmí připevňovat tažný hák. Tažný hák se musí připevnit k rámu vozidla.

7. Použití závěsného řemene je užitečné při tažení lana, protože zdvojnásobuje užitnou sílu navijáku a snižuje jeho rychlost na polovinu. Při práci s dvojnásobným zatížením pomocí stacionárního navijáku je třeba hák navijáku připevnit k podvozku vozidla.

8. Ujistěte se, že se v kombinaci se schváleným chráničem kmene stromu používá upevňovací prvek ve tvaru písmene „D“ nebo vhodné úchyty, aby byl zajištěn bezpečný kotevní bod.

9. Při odvíjení lana navijáku se ujistěte, že na bubnu zůstává po celou dobu alespoň pět ovinutí lana. Nedodržení tohoto pravidla může způsobit úplné odvinutí lana z bubnu pod zátěží. Může dojít k vážným zraněním nebo poškození majetku a zařízení.

10. Všechny navijáky jsou vybaveny červenými značkami pro identifikaci 5 ovinutí lana na bubnu navijáku. Nepokoušejte se odvíjet lano za tuto značku.

11. Vzhledem k tomu, že největší tahová síla se dosahuje na vnitřní vrstvě navijáku, je žádoucí při zvedání velkých břemen vyvést co největší množství lana (na bubnu by mělo zůstat alespoň 5 ovinutí lana). Pokud toto řešení nespĺňuje očekávání, je třeba použít vhodné závěsné zařízení a využít uspořádání lana v systému dvojitého lanoví.

12. Doporučuje se umístit těžkou deku nebo podobný předmět na vytažené lano navijáku, protože tyto předměty tlumí lano v případě případné poruchy.

13. Správné rozložení lana na bubnu umožňuje zabránit situaci, kdy by docházelo k zamotání lana a jeho zablokování pod zátěží. Pokud k takové situaci dojde, je třeba se pokusit lano odvinout a znovu navinout. Tento proces se nesmí provádět, když je lano pod zátěží. Tyto úkony se rovněž nesmí provádět holýma rukama.

14. Pokud se vozidlo nachází na svahu, je třeba použít zarážky kol.

15. Baterie:

- Ujistěte se, že je baterie v dobrém stavu. Vyhněte se kontaktu s kyselinou z baterie nebo jinými nečistotami.
- Při práci s akumulátorem vždy noste ochranné pomůcky na oči a zrak.
- Při práci s navijákem je třeba nastartovat motor vozidla, aby bylo zajištěno dostatečné napájení navijáku.

16. Lano navijáku:

- Ujistěte se, že lano je v dobrém stavu a je správně upevněno a připojeno.
- Nepoužívejte naviják, pokud je lano poškozené.
- Nepohybujte s vozidlem za účelem tažení nákladu.
- Životnost lana přímo souvisí s používáním a správnou údržbou. Po prvním a každém dalším použití musí být lano navinuto na bubnu pod zátěží nejméně 230 kg, jinak se vnější vrstva dostane na vnitřní vrstvu a dojde k vážnému poškození lana při navíjení. První použití navijáku by mělo být spojeno se seznámením se se specifiky práce zařízení. Lano je třeba vytáhnout až

okamžiku, kdy se objeví červená lano (přibližně 5 ovinutí lana na bubnu), a poté lano navinout na buben pod zatížením 230 kg nebo více. To umožní správné napnutí a protažení lana a zajistí, že lano bude rovnoměrně navinuto na buben. Nedodržení tohoto doporučení může způsobit poškození lana a zkrácení jeho životnosti.

- Po výměně lana použijte mazivo nebo podobný přípravek k promazání závitu lanové svorky. Poté správně utáhněte upínací šroub, ale ne příliš silně, aby nedošlo k jeho „přetažení“. Mazivo zabraňuje uvolňování šroubů v náročných podmínkách. Doporučuje se použít mazivo 7471 222.

17. Nepřekračujte nosnost lan pro tento model navijáku.

18. V žádném případě NESMÍTE s vozidlem pohybovat, abyste navijáku pomohli vytáhnout připevněný náklad. Pohyb vozidla v kombinaci s prací navijáku může vést k přetížení lana a způsobit jeho zničení a poškození navijáku.

19. Rázová zatížení při vytahování nákladu jsou velmi nebezpečná! K rázovému zatížení dochází, když na lanu náhle vzroste tažná síla. Vozidlo tažené na volném laně může způsobit vznik rázového zatížení, které je nebezpečné pro zařízení i lano.

20. Navijáky uvedené v této příručce jsou určeny výhradně pro použití s vozidly a čluny a pro neindustriální účely

21. Naviják nepoužívejte ke zvedání.

22. Nevyužívejte naviják k zvedání, podpírání nebo přenášení osob.

MONTÁŽ

MONTÁŽ NAVIJÁKU

1. a) Naviják je třeba namontovat na vhodný ocelový montážní rám pomocí 4bodového upevňovacího systému v horizontální nebo vertikální rovině.

b) Je velmi důležité, aby byl naviják namontován na rovném povrchu tak, aby se tři části (motor, buben a skříň převodovky) nacházely ve správné rovné rovině.

c) Před zahájením montáže se ujistěte, že zvolené místo montáže je vhodné pro upevnění navijáku.

D) Umístění navijáků a/nebo předního bezpečnostního systému může mít vliv na spuštění airbagů SRS. Je třeba zkontrolovat, zda byl upevňovací systém testován a schválen pro montáž navijáku do vozidla vybaveného airbagem.

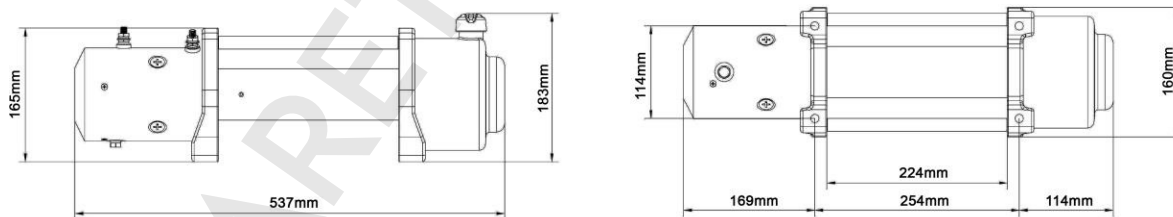
2. Upevňovací rámy pro navijáky a/nebo přední bezpečnostní systémy jsou kompatibilní s většinou běžných vozidel.

Rámy pro navijáky jsou baleny spolu s podrobnými montážními pokyny.

3. Pokud potřebujete vlastní montážní desku, níže uvedené rozměry vám jistě pomohou při její přípravě. Doporučuje se použít ocelovou montážní desku o tloušťce 6 mm. Upevňovací prvky by měly být vyrobeny z oceli s vysokou pevností v tahu třídy 5 nebo vyšší. Nesprávně navrženy montážní prvek může vést ke ztrátě záruky.

4. Naviják by měl být upevněn pomocí nerezových šroubů 3/8" UNC x 1-1/4" a pružných podložek.

5. Kotevní prvek musí být namontován tak, aby lano bylo rovnoměrně naváděno na buben.



MAZÁNÍ

Všechny pohyblivé části navijáku jsou při montáži trvale namazány vysokoteplotním lithiovým mazivem. Za normálních podmínek postačuje tovární mazání. Lano je třeba pravidelně mazat

lano vhodným mazivem. Lano je třeba vždy zkontrolovat, zda není poškozené, a v případě potřeby vyměnit za nové. Lano je třeba vyměnit také v případě opotřebení.

MONTÁŽ LAN

Navijte nové lano na buben tak, aby se nevytvořily uzly. Odstraňte staré lano a pečlivě si prohlédněte, jak bylo navinuto na buben a připevněno k jeho přírubě.

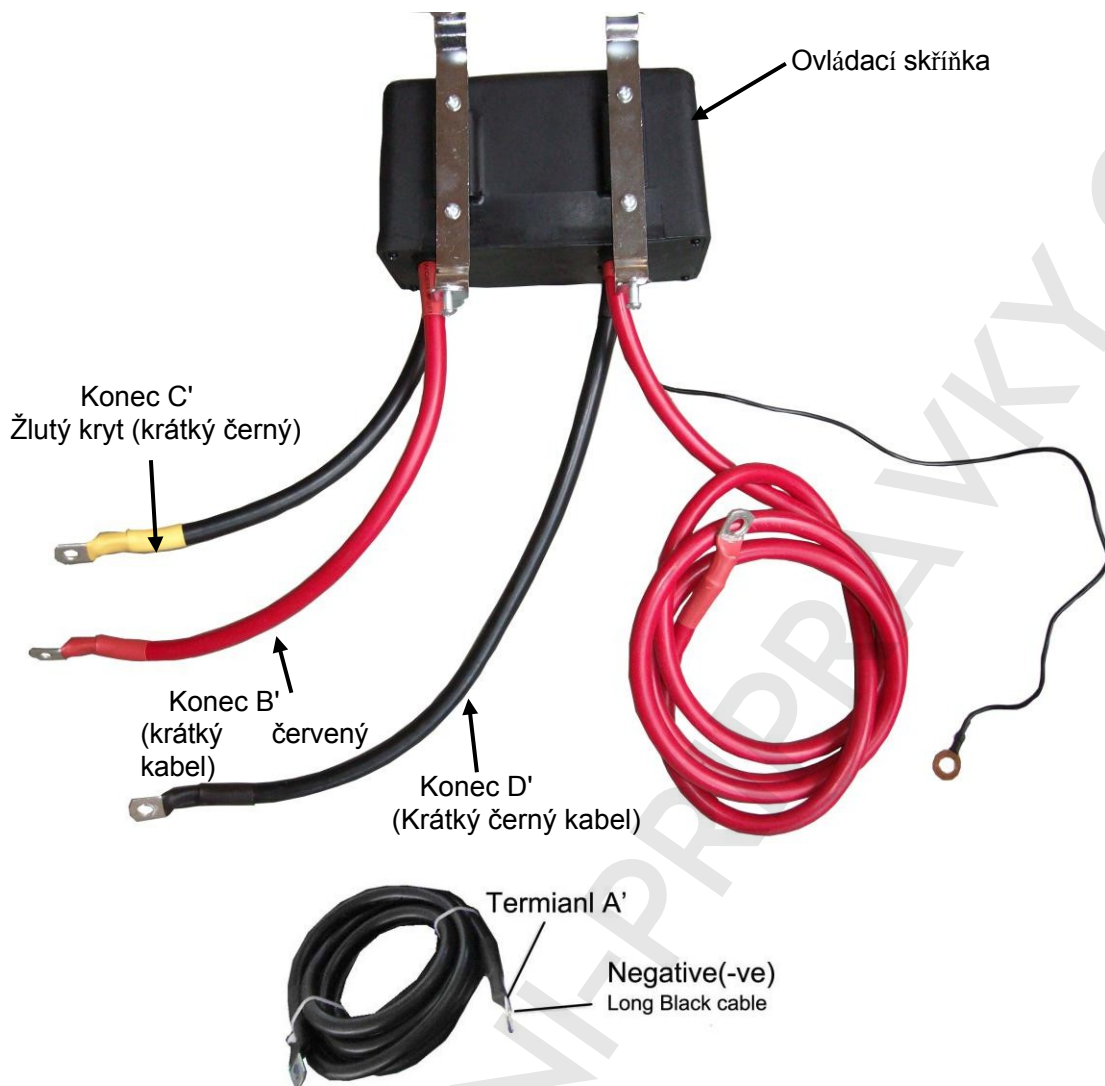
ELEKTRICKÉ PŘIPOJENÍ

Pro normální provoz navijáku je stávající elektrická soustava dostačující. Je nezbytné mít plně nabitou baterii a správná připojení. Během provozu navijáku je třeba nechat běžet motor vozidla, aby bylo zajištěno správné nabíjení baterie navijáku.

Dbejte na správné připojení elektrických kabelů následujícím způsobem (viz schéma 1)

1. Krátký červený kabel (B') připojte k červené svorce (B) motoru.
2. Krátký černý kabel se žlutým pláštěm (C') připojte ke žluté svorce (C) motoru.
3. Krátký černý kabel s černým pláštěm (D') připojte k černé svorce (D) motoru.
4. Tenký černý vodič (a') připojte ke spodnímu vývodu (A) motoru.
5. Dlouhý černý kabel (1,8 m), jeden konec (A') připojte ke spodnímu vývodu (A) motoru a druhý záporný konec (-) připojte k zápornému (-) pólu baterie.
6. Dlouhý červený kabel s kladným pólem (+) připojte ke kladnému pólu (+) baterie





POZOR:

1. Baterie musí být v dobrém stavu.
2. Ujistěte se, že kabely baterie neprocházejí přes žádné povrchy, což by mohlo způsobit jejich poškození.
3. Koroze elektrických spojů snižuje výkon nebo může způsobit zkrat.
4. Vyčistěte všechny spoje, zejména na dálkovém ovladači a v zásuvce.
5. V prostředí se sláným vzduchem použijte silikonový tmel k ochraně před korozi.

OBSLUHA VYTAHOVAČE

TIP:

Nejllepší způsob, jak se seznámit s principem fungování navijáku, je provést několik zkušebních testů, než bude zařízení skutečně použito k zamýšlenému účelu a úkolu. Před zahájením vlastní práce je proto nutné zařízení otestovat. Je také třeba mít na paměti, že během práce je třeba sledovat způsob fungování navijáku a zvuky, které vydává. Je třeba rozlišovat zvuky při mírném napnutí lana, stejně jako při jeho velkém napnutí a zvuky způsobené zatížením nebo posunem. Časem získá obsluha zkušenosti s obsluhou navijáku a jeho používání se stane přirozeným a jednoduchým.

OBSLUHA:

1. Ujistěte se, že je vozidlo zajištěno zapnutím parkovací brzdy nebo zablokováním kol.
2. Vytáhněte lano navijáku na požadovanou délku a připojte jej k kotevnímu bodu.
Spojka navijáku umožňuje rychlé odvíjení lana. Otočný knoflík spojky, který se nachází na krytu převodovky navijáku, ovládá spojku následujícím způsobem:

A) Chcete-li spojku vypnout, posuňte otočný knoflík spojky do polohy „FREESPOOL“. V tomto režimu se lano může volně odvíjet z bubnu.

B) Chcete-li spojku zapnout, posuňte otočný knoflík spojky do polohy „ENGAGED“. Naviják je nyní připraven k navíjení.

DŮLEŽITÉ INFORMACE: Knoflík spojky lze otáčet pouze proti směru hodinových ručiček



3. Před dalším postupem zkontrolujte všechny součásti navijáku.
4. Připojte ruční ovládání k navijáku. Pro zajištění bezpečného provozu se doporučuje ovládat naviják z místa řidiče.
5. Chcete-li začít pracovat s navijákem, nastartujte motor vozidla, zařaďte neutrál a udržujte otáčky motoru na volnoběh.
6. Ovládejte naviják pomocí ručního nebo dálkového ovládání, dokud nebude vozidlo vytaženo. Naviják pravidelně kontrolujte, abyste se ujistili, že se lano navíjí rovnoměrně na buben.

Upozornění:

1. Nikdy nevytahujte vozidlo, které je zařazeno na rychlostní stupeň nebo má zapnutou brzdu, protože by mohlo dojít k poškození převodovky vozidla.
2. Nikdy neotáčejte lano kolem předmětu, který má být tažen, ani jej nezachytávejte pouze za lano. Mohlo by dojít k poškození taženého předmětu i lana.
3. Během provozu navijáku držte ruce, oděv, vlasy a šperky mimo pracovní prostor bubnu a lana.
4. Nikdy nepoužívejte naviják, pokud je lano zablácené, zkroucené nebo poškozené.
5. Nikdy nedovolte, aby se během provozu nacházela jakákoliv osoba v blízkosti lana nebo navijáku. V případě prasknutí lana dojde k jeho vymrštění, což může představovat nebezpečí pro osoby

v okolí. Během provozu navijáku se vždy zdržujte v dostatečné a bezpečné vzdálenosti.

6. Nenechávejte spínač zapnutý, když naviják nepoužíváte.

PŘED ZAHÁJENÍM PRÁCE JE TŘEBA NAVIJÁK DŮKLADNĚ A KOMPLETNĚ ZKONTROLOVAT!

ÚDRŽBA

Doporučuje se naviják pravidelně používat (jednou za měsíc). Stačí jednoduše vytáhnout lano na délku cca 15 m a poté zapnout napájení. Tím se zajistí, že všechny části navijáku zůstanou v dobrém technickém stavu, aby se na naviják dalo spolehnout, když to bude potřeba. Pro opravy zařízení se obraťte na autorizovaný servis.

NÁHRADNÍ DÍLY:

K dispozici je kompletní nabídka náhradních dílů.

Kontaktujte prosím distributora nebo místního prodejce.

VÝKON VYTAHOVAČE

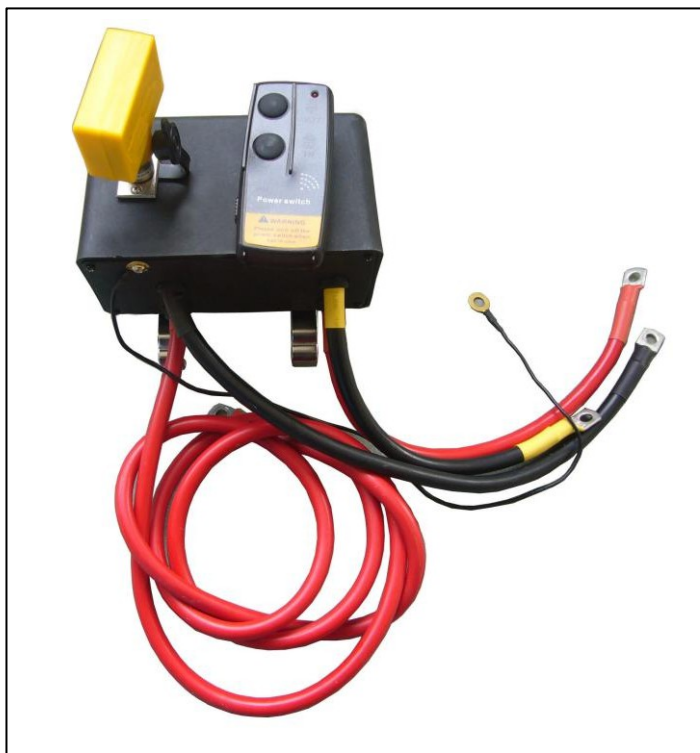
1. Výkon tohoto navijáku je 12 000 liber.
2. Tažná síla se snižuje s rostoucím sklonem.
3. Naviják není určen k zajištění nákladu.

UPOZORNĚNÍ:

Bezpečnostní opatření a pokyny obsažené v této příručce nemohou pokrýt všechny možné podmínky a situace, které mohou nastat při práci se zařízením. Obsluha musí pochopit, že zdravý rozum a opatrnost jsou faktory, které nelze zabudovat do tohoto produktu, ale musí je zajistit obsluha.



Připojte pro ruční ovládání. Po dokončení odpojte zařízení od ovládací skřínky. Nikdy nenechávejte připojené v ovládací skříně, když naviják není používán.



Připojte pro dálkové ovládání. Po dokončení odpojit zařízení od ovládací skříňky. Nikdy nenechávejte připojené zařízení v ovládací skřínce, když naviják není používán.

TECHNICKÉ ÚDAJE PRO MODEL 9500LBS

Jmenovitá nosnost jednoho lana	9500 lb (4300 kg)
Motor	5,5 hp/4,0 kW (12 V); sériový motor
Hlavní těleso	Zabezpečené
Ovládání	Dálkový ovladač, kabel 12 ft (3,7 m)
Dálkové ovládání	Volitelně
Převodovka	3stupňová planetová
Redukční poměr převodovky	148,2 : 1
Spojka	Klinová
Brzdění	Dvoustupňové brzdění v bubnu
Lano	28 m o průměru 8,3 mm
Vodící kladka	Vodící kladka Hawse
Baterie	Doporučeno: minimálně 650 CCA pro navíjení
Kabeláž baterie	2-pólové, 72" (1,83 m)
Povrchová úprava	Černý práškový nástřik
Celkové rozměry	(D x Š x V) 21,1" x 6,3" x 7,2" (537 x 160 x 183 mm)
Rozteč upevňovacích šroubů	254 x 114,3 mm

9500 LBS RYCHLOST LAN (PRVNÍ VRSTVA 12 V)

Nosnost lana	Lbs	BEZ ZÁTĚŽE	2000	4000	6000	8000	9500
	kgs		907	1814	2722	3629	4300
Rychlost lana	ft/min	35,4	14,8	11,2	9,5	7,87	6,43
	m/min	10,8	4,5	3,4	2,9	2,4	1,95
Proud motoru	ampérů	75	180	220	290	360	410

9500 LBS NOSNOST LAN

Vrstva kabelu		1	2	3	4
Jmenovitá nosnost lana na vrstvu	Lbs	9500	6600	5300	4500
	kg	4300	2993	2404	2041
Celková nosnost lana	Ft	18,5	41	67,57	91,8
	M	5,6	12,5	20,6	28

SPECIFIKACE PRO MODEL 12000LBS

Jmenovitá nosnost jednoho lana	12000LB (5440 kg)
Motor	6,6 hp/4,8 kW (12 V); řadový motor
Hlavní těleso	Zabezpečený
Ovládání	Spínač dálkového ovládání, kabel 12 ft (3,7 m)
Dálkové ovládání	Volitelně
Převodovka	3stupňová planetová
Redukční poměr převodovky	187,2 : 1
Spojka	Klinová
Brzdění	Dvoustupňové brzdění v bubnu
Lano	27,5 m o průměru 9,1 mm
Vodící kladka	Vodící kladka Hawse
Baterie	Doporučeno: minimálně 650 CCA pro navijení
Kabel baterie	2-pólové, 72" (1,83 m)
Povrchová úprava	Tmavě šedá
Celkové rozměry	(D x Š x V) 540 x 160 x 183 mm
Rozteč upevňovacích šroubů	254 x 114,3 mm

12 000 LBS RYCHLOST LAN (PRVNÍ VRSTVA 12 V)

Nosnost lana	Lbs	BEZ ZÁTĚŽE	4000	6000	8000	10000	12 000
	kgs		1814	2722	3629	4536	5443
Rychlost lana	ft/min	33,3	16,8	12,8	10,1	8,8	7,6
	m/min	10,3	5,1	2,62	3,1	2,7	2,3
Proud motoru	ampérů	85	158	231	302	371	450

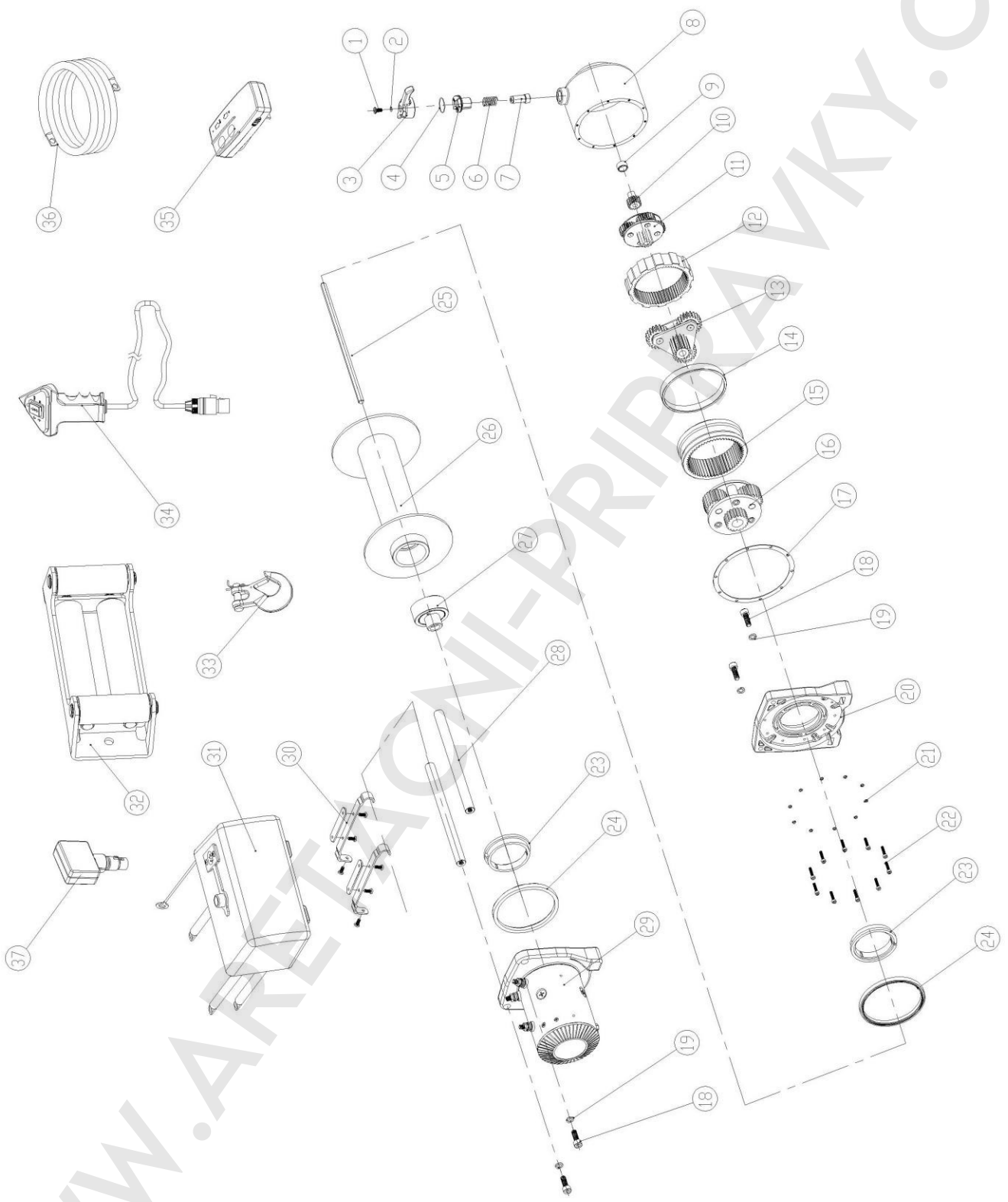
12 000 LBS NOSNOST LAN

Vrstva kabelu		1	2	3	4
Jmenovitá nosnost lana na vrstvu	Lbs	12000	9210	8030	6894
	kg	5440	4170	3640	3125
Celková nosnost lana	Ft	17	41	72	99,5
	M	5,1	12,4	21,7	27,5

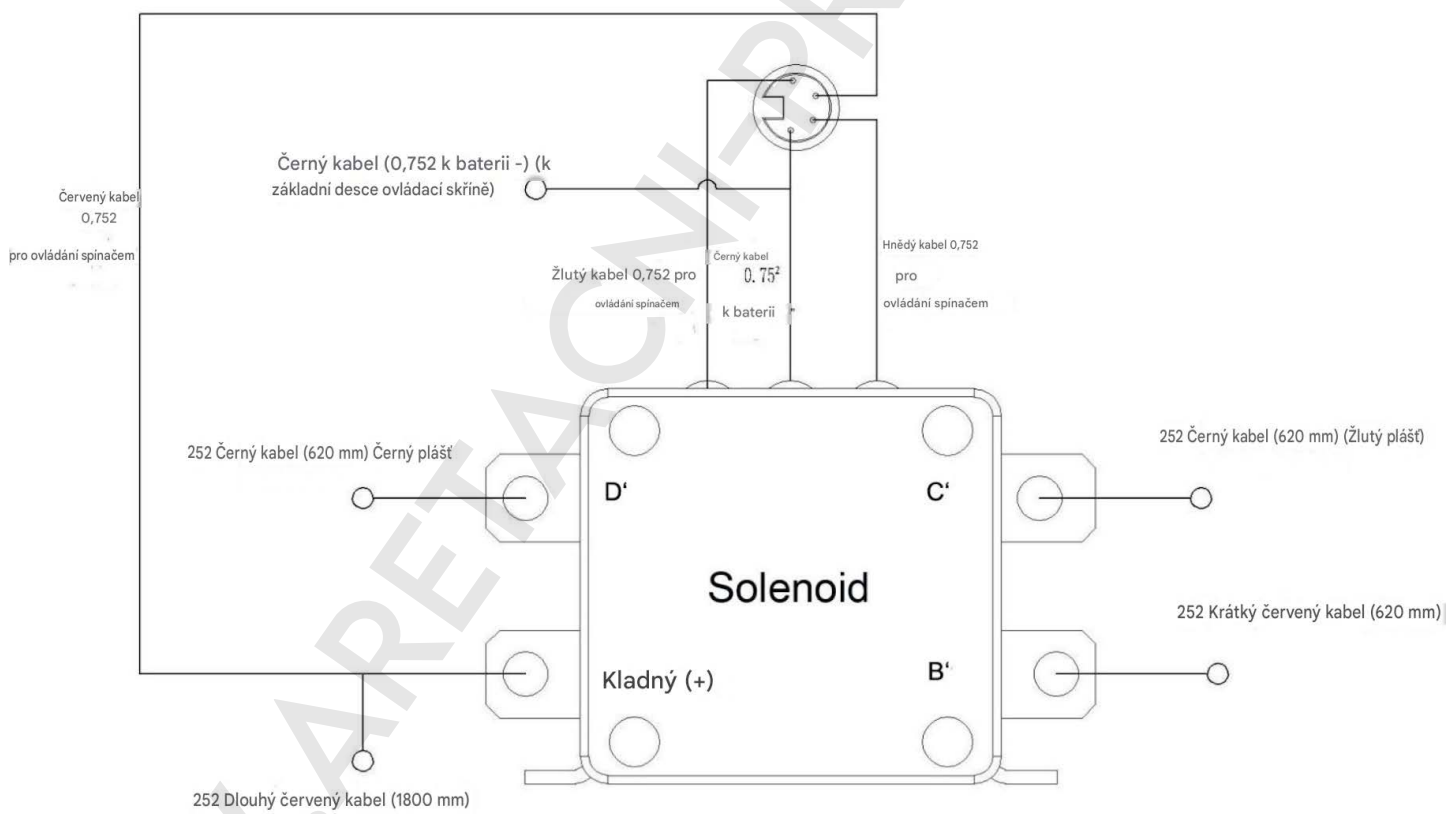
SEZNAM DÍLŮ VYTAHOVAČE

Číslo dílu	Popis	Množství
1	Šroub M5x12	1
2	O-kroužek \varnothing 9x1,5	1
3	Držák spojky	1
4	O-kroužek \varnothing 18x1	1
5	Spojka	1
6	Pružina	1
7	Hřídel spojky	1
8	Převodovka	1
9	Pouzdro	1
10	Střední převod	1
11	Třetí planetová převodovka	1
12	Rychlostní stupeň spojky	1
13	Druhá planetová převodovka	1
14	Skříň převodovky	1
15	Vnitřní převod	2
16	První planetová převodovka	1
17	Těsnicí podložka	1
18	Šroub M8x25	4
19	Pružná podložka	4
20	Držák převodovky	1
21	Pružná podložka	10
22	Šroub M4x20	10
23	Ložisková pouzdra	2
24	Těsnicí podložka	2
25	Hřídel převodovky	1
26	Sestava bubnu	1
27	Sestava brzdy	1
28	Tyč	2
29	Motorová jednotka	1
30	Sestava upevnění ovládací skříňky	2
31	Sestava ovládací skříňky	1
32	Vodící lišta lana	1
33	Hák	1
34	Ovládací spínač	1
35	Vysílač dálkového ovládaní (volitelně)	1
36	Záporný (-) vodič baterie	1
37	Přijímač dálkového ovládaní (volitelně)	1

WWW.AREXON-PRIPRAVKY.CZ



Válcová cívka a schéma:





Ochrana životního prostředí

Elektrické výrobky nesmí být vyhazovány spolu s domovním odpadem. Je třeba je odevzdat v určených sběrných místech. Pro informace o odevzdávání elektrických zařízení se prosím obraťte na místní úřady.

AUTORIZOVANÝ ZÁSTUPCE VÝROBCE:

FOREINTRADE Sp. Z o.o.; Grochowska 341 lok.174, 03822 Varšava



Bezpečná práce se zařízením je možná pouze po seznámení se se všemi informacemi o obsluze a bezpečnosti a za podmínky přísného dodržování pokynů obsažených v tomto návodu.

Dále si přečtěte část návodu týkající se bezpečnostních pravidel. Před prvním použitím zařízení požádejte o praktickou ukázkou.

PROHLÁŠENÍ O SHODĚ

Podle ISO/IEC Guide 22 a EN 45014

Oprávněný zástupce výrobce: FOREINTRADE SP. Z O.O.

Adresa oprávněného zástupce: Grochowska 341 lok.174; 03822 Varšava

PROHLAŠUJEME, ŽE VÝROBEK JE V SOULADU S EVROPSKÝMI NORMAMI

Název výrobku: Elektrický naviják (označený ochrannou známkou Kraft&Dele)

Model (obchodní označení): SC9500T – KD1564 / SC12000T – KD1565

Údaje o výrobku: Výkon: SC9500T – 4 kW / SC12000T – 4,8 kW
Napětí: 12 V

Prohlášení:

Výrobek, na který se vztahuje tato prohlášení, splňuje požadavky směrnic ES:

1. 2014/30/EU Směrnice EMC
2. 2011/65/EU směrnice ROHS 2
3. 2000/14/ES Směrnice o hlukových emisích

Podle norem:

EN 55014-1:2006+A1:2009+A2:2011; EN 55014-2:2015; EN 50581:2012; EN ISO 3744:2010

Certifikát č. SHEM160700442901HSC vydaný společností SGS-CSTC Standards Technical Services Co., Ltd. (16F Century YuHui Mansion, No. 73 Fucheng Road, Beijing, Beijing Municipality, 100142, Čína) ze dne 25.07.2016.

Osoba odpovědná za vedení technické dokumentace: Kamila Cieplak, Grochowska 341 lok.174; 03822 Varšava

Kamila Cieplak; Varšava, 7. 6. 2017