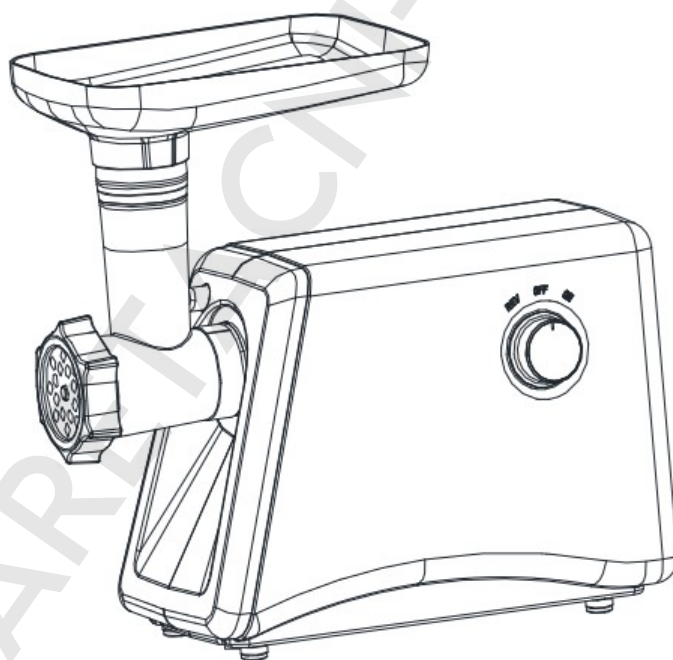


***KRAFT & DELE***  
**PROFESSIONAL**

## **NÁVOD K POUŽITÍ**

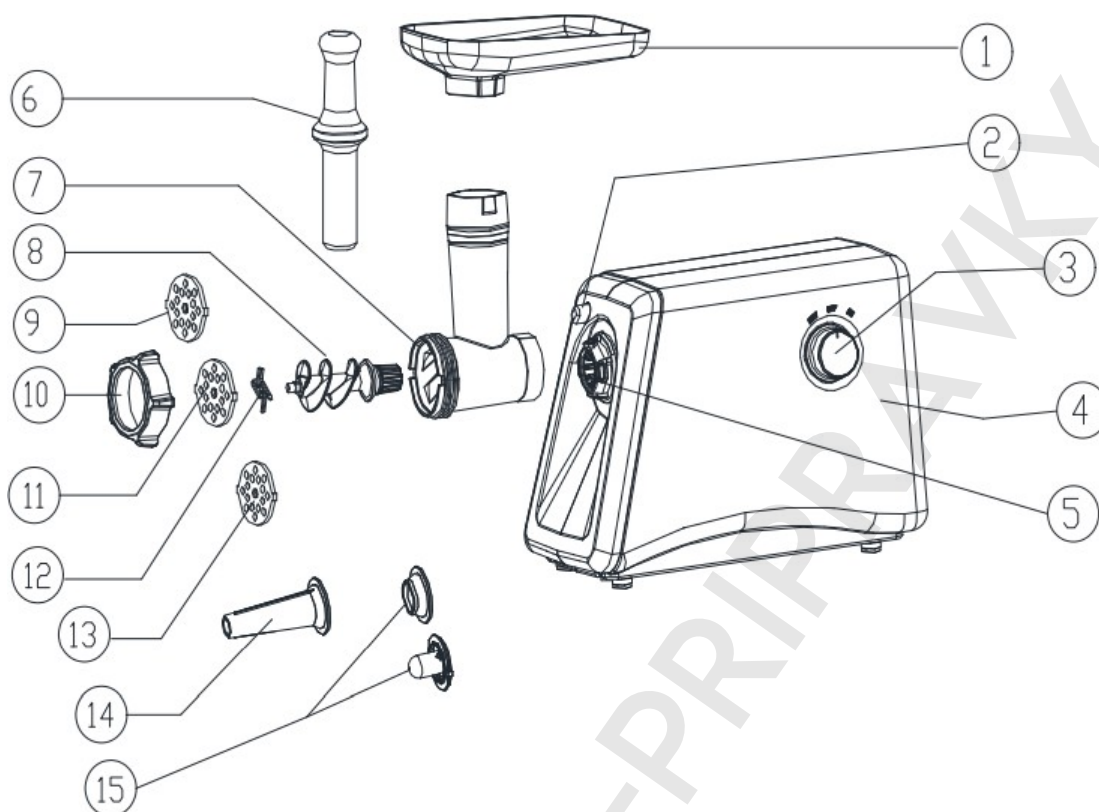
**Překlad originálního návodu**

## **MLÝNEK NA MASO**



**KD4143**

**POPIS**



1. Zásobník na potraviny
2. Upevňovací tlačítko
3. Přepínač ZAP/VYP/R
4. Tělo
5. Hlava převodovky
6. Tlačný válec
7. Hliníková hlava
8. Šroub

9. Řezací kotouč (střední)
10. Upevňovací kroužek
11. Řezací talíř (silný)
12. Řezací čepel
13. Řezací talíř (jemný)
14. Nástavec na klobásy
15. Nástavec na kibbe

## DŮLEŽITÁ BEZPEČNOSTNÍ OPATŘENÍ

- Pouze pro domácí použití. Nepoužívejte pro průmyslové účely.
- Při montáži a demontáži odpojte zařízení od napájení.
- Při používání přístroje v blízkosti dětí je nutný přísný dohled.
- Při přenášení přístroje jej držte oběma rukama. Nepřenášejte přístroj za podnos na potraviny ani za hliníkovou hlavici.
- Při používání nástavce na kibbe neupevňujte řezací nůž ani řezací desku.
- Nikdy nevlačujte suroviny rukou. Používejte posunovač potravin.
- Nemelte tvrdé suroviny, jako jsou kosti, ořechy atd.
- Nemelte zázvor a jiné suroviny s tvrdými vlákny.
- Nepřetržitý provoz mlýnku na maso by neměl trvat déle než 10 minut, po čemž by měla následovat 10minutová přestávka na ochlazení motoru.

- Spustíte zařízení z polohy „ON“ do polohy „R“ nebo z polohy „R“ do polohy „ON“ po zastavení předchozího provozního stavu na déle než 30 sekund, jinak může dojít k neobvyklým situacím, jako je pohyb nahoru a dolů, což může zařízení snadno poškodit.
- Aby nedošlo k zaseknutí, nepoužívejte při ovládání zařízení nadměrný tlak.
- Nezapínejte zařízení po aktivaci jističe.
- Nikdy se nepokoušejte sami vyměňovat součásti nebo opravovat zařízení.
- Toto zařízení není určeno k použití osobami (včetně dětí) s omezenými fyzickými, smyslovými nebo duševními schopnostmi nebo osobami, které nemají zkušeností a znalostí, pokud nejsou pod dohledem osoby odpovědné za jejich bezpečnost nebo pokud jim tato osoba neposkytla pokyny k používání zařízení.
- Děti by měly být pod dohledem, aby se zajistilo, že si s přístrojem nehrají.
- Nepoužívejte toto zařízení, pokud je kabel nebo zástrčka poškozená. Vraťte je do obchodu, aby bylo provedeno servisní ošetření nebo oprava profesionálním servisním technikem.

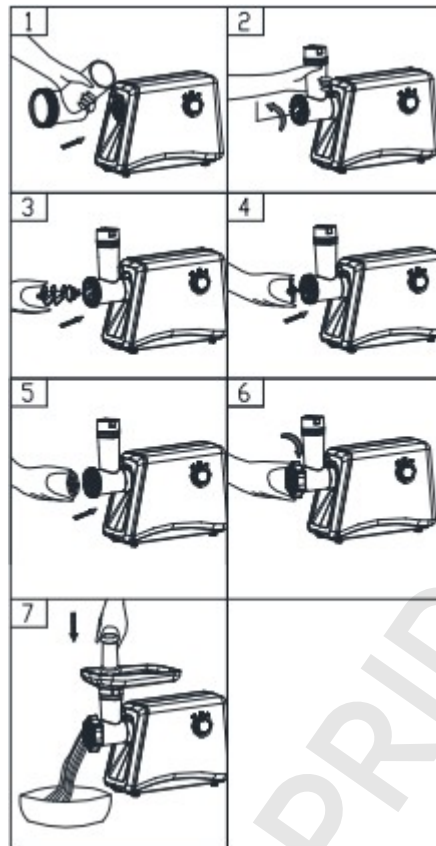
## **PŘI PRVNÍM POUŽITÍ**

Zkontrolujte, zda napětí uvedené na typovém štítku odpovídá síťovému napětí ve vaší domácnosti.

Všechny části (kromě těla) umyjte v teplé mýdlové vodě.

Před připojením se ujistěte, že je přepínač ON/OFF/R v poloze „OFF“.

## **NÁVOD K POUŽITÍ**



## MONTÁŽ

- Uchopte hliníkovou hlavici a zasuňte ji do vstupu (při zasouvání dbejte na to, aby byla hliníková hlavice nakloněna ve směru šipky vyznačené nahoře, viz (obr. 1), a poté hliníkovou hlavici otočte proti směru hodinových ručiček, aby byla pevně upevněna (obr. 2).
- Vložte šroub do hliníkové hlavy, nejprve dlouhým koncem, a otáčejte, aby se šroub lehce zasunul, dokud nezapadne do krytu motoru (obr. 3).
- Umístěte řezací čepel na hřídel šroubu tak, aby čepel směřovala dopředu, jak je znázorněno na obrázku (obr. 4). Pokud nebude správně namontována, maso nebude mleté.
- Umístěte požadovanou řezací desku vedle řezacího nože a vyrovnejte výstupky se štěrbinou (obr. 5).
- Podepřete nebo přitlačte prstem střed řezné desky a druhou rukou pevně dotažte upevňovací kroužek (obr. 6). Nedotahujte příliš silně.
- Umístěte podnos na potraviny na hliníkovou hlavu a zajistěte jej v dané poloze.
- Umístěte zařízení na stabilní místo.
- Průtok vzduchu ve spodní části krytu motoru by měl být volný a ničím neblokováný.

## MLETÍ MASA

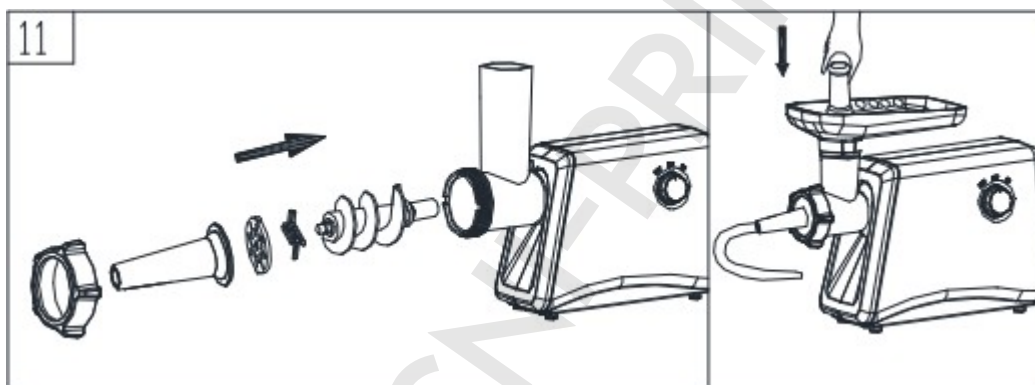
- Nakrájejte všechny potraviny na kousky (doporučuje se maso bez šlach, kostí a tuku, přibližná velikost: 20 mm x 20 mm x 60 mm), aby se snadno vešly do otvor pro podnos na potraviny.

- Zapojte zařízení a otočte knoflík ON/OFF/R do polohy „ON“.
- Vložte potraviny do zásobníku na potraviny. K tomu používejte výhradně posunovač potravin (obr. 7).
- Po použití přístroj vypněte a odpojte od napájení.

### FUNKCE REVERZNÍHO CHODU

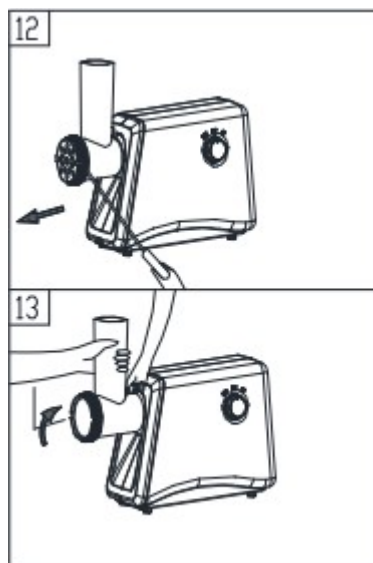
- V případě zaseknutí vypněte zařízení stisknutím přepínače ON/OFF/R do polohy „OFF“ a počkejte 5 sekund, až se motor zastaví, a poté přepněte do polohy „R“.
- Šnek se bude otáčet opačným směrem a hliníková hlava bude prázdná.
- Pokud zařízení nefunguje, vypněte jej a vyčistěte.

### VÝROBA KLOBÁS



Před zahájením práce sestavte nástavec na klobásy podle následujícího obrázku (obr. 11).

### ČIŠTĚNÍ A ÚDRŽBA



## DEMONTÁŽ

- Ujistěte se, že motor zcela zastavil.
- Odpojte zástrčku ze zásuvky.
- Demontujte zařízení provedením kroků 1 až 6 na obrázcích v opačném pořadí
- Chcete-li snadno vyjmout řezací desku, vložte šroubovák mezi řezací desku a hliníkovou hlavu, jak je znázorněno na obrázku, a zvedněte ji (obr. 12).
- Stiskněte upevňovací knoflík, posuňte hliníkovou hlavu ve směru znázorněném na (obr. 13) a poté můžete hlavu vyjmout.

## ČIŠTĚNÍ

- Odstraňte zbytky masa atd. Každou část ihned po použití umyjte teplou vodou a mýdlem.
- Každou část je třeba osušit čistým hadříkem.
- Bělící roztok obsahující chlor odbarví hliníkové povrchy.
- Neponořujte kryt motoru do vody, pouze jej otřete vlhkým hadříkem.
- Ředidla a benzín mohou způsobit prasknutí nebo změnu barvy zařízení.
- Všechny řezné části otřete hadříkem navlhčeným rostlinným olejem.

## TECHNICKÉ ÚDAJE

<b>Model</b>	<b>KD4143</b>
<b>Výkon</b>	<b>2000 W</b>
<b>Napětí</b>	<b>220 V</b>
<b>Frekvence</b>	<b>50 Hz</b>

**KRAFT&DELE**

PROHLÁŠENÍ O SHODĚ

Podle ISO/IEC Guide 22 a EN 45014

**Výrobce:** Foreintrade S.A

**Adresa výrobce:** Janówek, ul. Modrzewiowa 54, 05-555 Tarczyn

PROHLAŠUJEME, ŽE VÝROBEK JE V SOULADU S EVROPSKÝMI NORMAMI

**Název výrobku:** Mlýnek na maso (označený ochrannou známkou Kraft&Dele)

**Model (obchodní označení):** KD4143

**Prohlášení:**

Výrobek, na který se vztahuje tato prohlášení, splňuje požadavky směrnic ES:

1. 2014/35/EU LVD Directive – směrnice o nízkém napětí
2. 2014/30/EU EMC Directive – směrnice o elektromagnetické kompatibilitě
3. 2015/863 2011/65/EU – směrnice ROHS
4. Nařízení **2023/2006** o správné výrobní praxi v souvislosti s materiály a výrobky určenými pro styk s potravinami
5. Nařízení **10/2011** o materiálech a výrobcích z plastů určených pro styk s potravinami
6. Nařízení č. **1935/2004** o materiálech a výrobcích určených pro styk s potravinami

**Podle norem:**

EN IEC 55014-1:2021

EN IEC 55014-2:2021

EN IEC 61000-3-2:2019+A1:2021

EN 61000-3-3:2013+A1:2019+A2:2021

**Osoba odpovědná za vedení technické dokumentace:** Ma Dong Hui, Janówek, ul. Modrzewiowa 54, 05-555 Tarczyn  
Ma Dong Hui, Janówek, 30.02.2025

Foreintrade S.A  
Janówek, ul. Modrzewiowa 54  
05-555 Tarczyn  
NIP: 521-36-70752; Regon: 147383292

