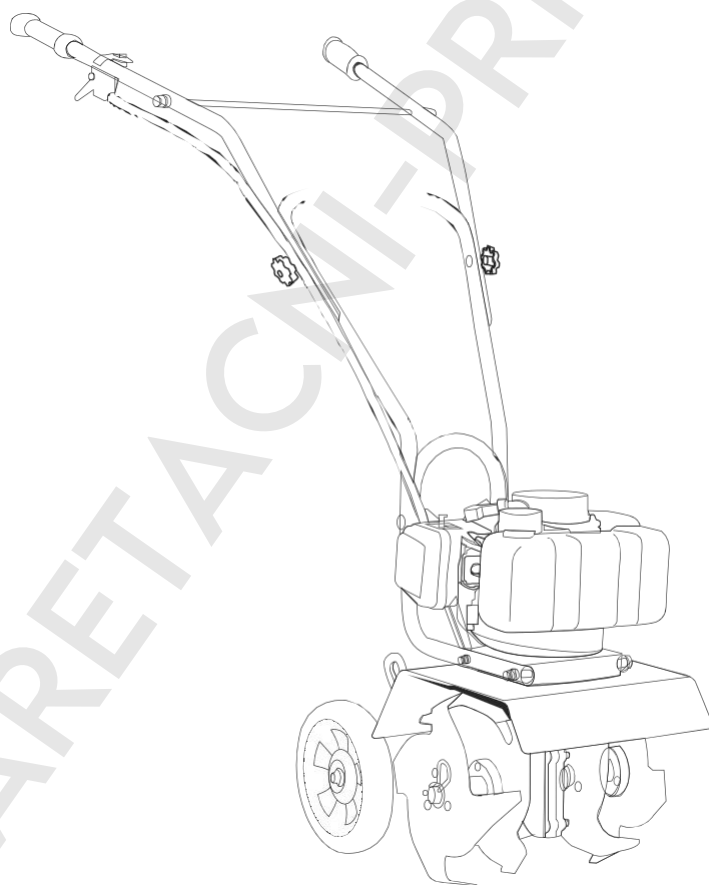


# ***KRAFT&DELE***

**PROFESSIONAL**

**NÁVOD K POUŽITÍ – překlad KD5162**

**Kultivátor – rotavátor**



# Bezpečnost

## Odpovědnost majitele

**Správná montáž a bezpečné a správné používání mini kultivátoru je povinností majitele.**

- Seznamte se se všemi bezpečnostními pokyny a řiďte se jimi.
- Přesně dodržujte montážní pokyny.
- Provádějte údržbu mini kultivátoru podle harmonogramu a pokynů uvedených v tomto návodu k obsluze.
- Ujistěte se, že každá osoba, která mini kultivátor používá, je seznámena se všemi ovládacími prvky zařízení a bezpečnostními opatřeními.

## Zvláštní informace

Tento návod obsahuje speciální informace, jejichž cílem je upozornit na potenciální bezpečnostní rizika, poškození zařízení a také užitečné informace týkající se obsluhy a údržby. Pečlivě si přečtěte všechny informace obsažené v tomto návodu k obsluze, abyste předešli zranění a poškození zařízení.

## UPOZORNĚNÍ

Vyhnete se situacím, které by mohly způsobit zranění! Tento symbol a text upozorňují na potenciální nebezpečí, včetně nebezpečí smrti

obsluhy nebo okolních osob, ke kterým může dojít, pokud budou tato rizika nebo postupy ignorovány.

### **DŮLEŽITÉ**

Vyhnete se situacím, které mohou způsobit poškození! Tento text slouží k informování obsluhy o činnostech nebo podmínkách, které mohou způsobit poškození zařízení.

### **VAROVÁNÍ**

Výfukové plyny motoru tohoto výrobku obsahují chemické látky, o nichž je v Kalifornii známo, že způsobují rakovinu, vrozené vady nebo jiné poškození reprodukčního systému.

### **Důležité bezpečnostní pokyny**

Pečlivě si přečtěte níže uvedené informace. Mini kultivátor je třeba obsluhovat v souladu s bezpečnostními pokyny a doporučeními uvedenými v této kapitole a v celém textu. Každý, kdo tento mini kultivátor používá, si musí přečíst pokyny a seznámit se s ovládacími prvky zařízení.

Tento symbol označuje důležité bezpečnostní pokyny, jejichž nedodržení může ohrozit vaši bezpečnost. Před zahájením práce s tímto zařízením si přečtěte všechny pokyny obsažené v tomto návodu a řiďte se jimi.

- Mini kultivátor nesmí být přepravován z jednoho místa na druhé při běžícím motoru.
- Hroty kultivátoru by se neměly otáčet, když motor běží na volnoběh. Pokud se otáčejí, když motor běží na volnoběh, kontaktujte prodejce a požádejte o pokyny.
- Při práci s kultivátorem se vhodně oblékejte. Vždy noste pevnou obuv. Nikdy nenoste sandály, tenisky ani otevřené boty a nikdy s kultivátorem nepracujte, pokud nemáte vhodnou obuv. Nenoste volný oděv, který by mohl být zachycen pohyblivými částmi stroje. Vždy noste ochranné brýle na ochranu očí.
- Ruce, nohy, vlasy a volný oděv vždy držte mimo dosah pohyblivých částí motoru a kultivátoru.
- Nedovolte dětem obsluhovat tento mini kultivátor bez náležitého poučení.
- Nepoužívejte žádná elektrická zařízení, pokud jste pod vlivem alkoholu nebo drog.
- Všechny šrouby a matice musí být řádně utaženy.
- Před zahájením oprav nebo seřizování je třeba motor zařízení

vypněte a počkejte, až vychladne, a odpojte kabel zapalovací svíčky od zapalovací svíčky.

- Teplota tlumiče výfuku a oblastí v jeho blízkosti může přesáhnout 150 °F (65 °C). Těmto oblastem se vyhýbejte.
- Nikdy nespouštějte motor v uzavřené místnosti. Výfukové plyny motoru obsahují oxid uhelnatý (II), který je bez zápachu a smrtelný.
- Pečlivě zkontrolujte obdělávanou plochu a odstraňte všechny cizí předměty. Neobdělávejte půdu nad podzemními inženýrskými sítěmi, včetně vodovodních a plynových potrubí, elektrických kabelů nebo trubek.  
Nepoužívejte mini kultivátor v půdě, ve které se nacházejí velké kameny a cizí předměty, které by mohly zařízení poškodit.
- Pokud se nějaký předmět zasekne v zubech stroje, vypněte motor a vytáhněte kabel ze zapalovací svíčky. Než se pokusíte cizí předmět odstranit, nechte stroj vychladnout.

# BEZPEČNOST

## Bezpečnostní opatření týkající se motoru Varování před otravou oxidem uhelnatým

Všechny motory obsahují ve výfukových plynech oxid uhelnatý (II).

Oxid uhelnatý (II) je smrtelný, bez zápachu, bezbarvý a bez chuti plyn, který může být přítomen, i když necítíte zápach ani nevidíte výfukové plyny motoru. Úroveň oxidu uhelnatého (II) ve vzduchu, která může být smrtelná, může přetrvávat několik dní v uzavřeném prostoru se špatným větráním. Jakékoli množství oxidu uhelnatého (II) může při vdechnutí způsobit bolesti hlavy, ospalost, nevolnost, dezorientaci a nakonec smrt. Pokud se objeví kterýkoli z těchto příznaků, okamžitě vyhledejte lékařskou pomoc.

### Prevence otravy oxidem uhelnatým

- Nikdy nespouštějte motor v uzavřeném prostoru.
- Nikdy nevdechujte výfukové plyny motoru v uzavřeném prostoru.

Oxid uhelnatý (II) může velmi rychle dosáhnout nebezpečných koncentrací.

- Nikdy nespouštějte motor venku, pokud by výfukové plyny mohly být nasáty do budovy.

[WWW.ARETACNI-PRIPRAVKY.CZ](http://WWW.ARETACNI-PRIPRAVKY.CZ)

- Nikdy nespouštějte motor venku na špatně větraném místě, kde výfukové plyny nemohou být snadno odvedeny, například v oblastech obklopených kopci.
- Nikdy nespouštějte motor v uzavřeném nebo částečně uzavřeném prostoru, například v budovách uzavřených z jedné nebo více stran, ve stanech, garážích nebo sklepech.
- Nikdy nesmíte nasměrovat výfukový tlumič směrem k lidem a zvířatům. Všechny osoby, které nejsou zapojeny do práce, by se měly vždy nacházet v dostatečné vzdálenosti od místa, kde je zařízení v provozu, a od jeho příslušenství.

### **Požáry benzínu a bezpečné zacházení s palivem**

Palivo a jeho výpary jsou vysoce hořlavé. Nikdy nepoužívejte palivo tam, kde může dojít ke vzniku jiskry. Nikdy nepoužívejte palivo v místě, kde by mohlo dojít k potenciální zdroj vznícení (například: ohřívače teplé vody nebo místností, sušičky prádla, elektromotory atd.). Zařízení je třeba držet mimo dosah plamenů a jisker, aby se zabránilo požárům. Požáry

paliva se šíří velmi rychle a jsou vysoce **výbušné**.

[WWW.ARETACNI-PRIPRAVKY.CZ](http://WWW.ARETACNI-PRIPRAVKY.CZ)

## Prevence požárů benzínu

- Nikdy nedoplňujte palivovou nádrž v uzavřeném prostoru (např. v místnostech jako sklep, garáž, stodola, kůlna, dům atd.)
- Palivovou nádrž vždy doplňujte venku na dobře větraném místě.
- Nikdy neotvírejte víčko palivové nádrže ani nedoplňujte palivo při běžícím motoru. Vypněte motor a nechte jej před doplněním paliva.
- Nikdy nevypouštějte palivo z motoru v uzavřeném prostoru.
- Před spuštěním vždy setřete přebytečné palivo z motoru. Rozlité palivo okamžitě vyčistěte.
- Po setření rozlitého paliva počkejte, až zbytky paliva zcela zaschnou, a teprve poté se pokuste nastartovat motor.
- Před spuštěním motoru nechte palivové výpary odvětrat z místa, kde se zařízení nachází.
- Před spuštěním a obsluhou zařízení zkontrolujte, zda je uzávěr palivové nádrže správně nasazen.
- Motor spouštějte pouze tehdy, je-li palivová zátka správně nasazena.

- Během chodu motoru vždy odšroubujte odvětrávací šroub.

- Nikdy nekuřte při plnění palivové nádrže.

- Je třeba přijmout vhodná opatření k prevenci požáru a výbuchu způsobeného elektrostatickým výbojem.

Používejte pouze nekovové přenosné palivové nádrže.

- Neskladujte motor s palivem v palivové nádrži v uzavřeném prostoru. Palivo a jeho výpary jsou vysoce výbušné.

- Při skladování řádně utáhněte odvětrávací šroub.

- Nikdy nelijte palivo z palivové nádrže zařízení.

- Nikdy nesajte palivovou hadici ústy, abyste vyprázdnili palivovou nádrž.

- Palivovou nádrž smí plnit pouze dospělá osoba.

- Nikdy nedovolte, aby palivovou nádrž zařízení plnila dospělá osoba nebo kdokoli pod vlivem drog či alkoholu.

- Spojka by měla být bez oleje nebo jiných kapalin, aby byla zajištěna její správná funkce.

## **Popáleniny a požár**

Tlumič výfuku, kryt tlumiče a další části motoru se během provozu motoru velmi zahřívají. Tyto části zůstávají velmi horké i po vypnutí motoru.

## **Ochrana před popáleninami a požárem**

- Nikdy nesundávejte kryt tlumiče výfuku motoru.
- Nikdy se nedotýkejte krytu tlumiče, protože je velmi horký a může způsobit vážná popálení.
- Nikdy se nedotýkejte částí motoru, které se během provozu zařízení zahřívají.
- Vždy udržujte materiály a nečistoty v dostatečné vzdálenosti od krytu tlumiče a dalších horkých částí motoru, aby nedošlo k požáru.

## **BEZPEČNOST A BEZPEČNOSTNÍ POKYNY**

### **POZOR**

Vyhnete se situacím, které by mohly vést ke zranění! Horké výpary jsou běžným vedlejším produktem fungujícího katalyzátoru. Dodržujte všechny bezpečnostní pokyny, abyste předešli popáleninám a požárům.

## **Kroky, které je třeba podniknout při práci na motoru nebo minikultivátoru**

### **UPOZORNĚNÍ**

Motor ani minikultivátor neupravujte:

Vyhnete se situacím, které mohou vést ke zranění! Nikdy nevyměňujte ani neupravujte originální motor. Pokud bude motor vyměněn nebo upraven, může dojít k vážnému zranění nebo smrti.

### **UPOZORNĚNÍ**

Vyhnete se situacím, které mohou vést ke zranění! Při práci na motoru nebo mini

kultivátoru vždy odpojte kabel zapalovací svíčky od zapalovací svíčky a držte jej v dostatečné vzdálenosti od zapalovací svíčky.

1. Vypněte motor pomocí hlavního vypínače.
2. Odpojte kabel zapalovací svíčky od zapalovací svíčky.
3. Odpojený kabel zapalovací svíčky bezpečně uložte mimo dosah svíčky a jakýchkoli kovových částí. Toto je nutné vždy provést, jinak může dojít k jiskření mezi elektrodou zapalovací svíčky a kovovými částmi.

4. Vyměňte nebo opravte části motoru nebo mini kultivátoru.

5. Zkontrolujte, zda jsou všechny díly, které byly opraveny nebo odstraněny během opravy, bezpečně a správné upevnění.

UPOZORNĚNÍ: Všechny náhradní díly musí pocházet z továrny.

Nikdy nevyměňujte díly, které nebyly navrženy pro tento motor nebo mini kultivátor.

6. Vyměňte kabely zapalovací svíčky



## BEZPEČNOST PŘI PROVOZU

Tento mini kultivátor byl navržen a vyroben tak, aby vám zajistil bezpečnost a spolehlivost. Bezpečnost a spolehlivost jsou vlastnosti, které můžete očekávat od lídra v oboru výroby elektrických zařízení určených pro venku.

Přečtení tohoto návodu a bezpečnostních pokynů v něm obsažených

bezpečnosti vám poskytne nezbytné základní znalosti pro bezpečného a správného používání tohoto zařízení. Na kultivátoru jsme umístili bezpečnostní nálepkou, abychom vám připomněli některé z těchto důležitých informací při obsluze zařízení.

Při obsluze zařízení vždy věnujte pozornost důležitým informacím.

Bezpečnostní štítky vám umožňují seznámit se s umístěním a obsahem bezpečnostních upozornění, která můžete zaznamenat při běžném používání zařízení. Seznamte se se všemi bezpečnostními štítky a v případě jakýchkoli dotazů ohledně jejich významu nebo postupu při dodržování těchto pokynů si znovu přečtěte úplný text bezpečnostních pokynů v tomto bezpečnostním návodu nebo se obraťte na místního prodejce.

Pokud se štítek stane nečitelným v důsledku opotřebení, vybledne nebo bude jinak poškozen během používání mini kultivátoru, kontaktujte prodejce a vyžádejte si novou nálepkou. V takovém případě si poznamenejte číslo dílu a údaje o zakoupeném zařízení. Štítky na zařízení obsahují bezpečnostní pokyny nezbytné pro

bezpečnou a efektivní práci s vaším mini kultivátorem.

## **ROZBALENÍ A MONTÁŽ ROZBALENÍ MINI**

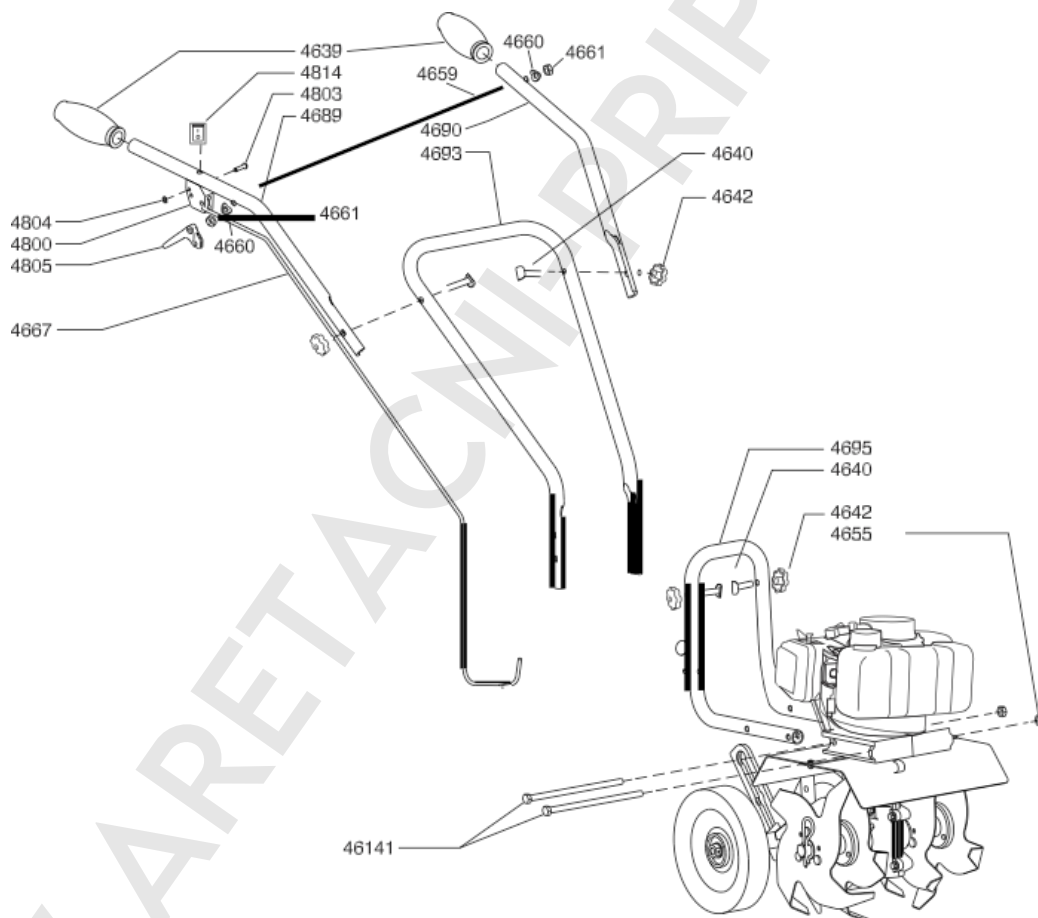
### **KULTIVÁTORU**

Opatrně vyjměte mini kultivátor z krabice, odstraňte všechny části obalu a odstříhnete všechny pásky, které připevňují části řídicí k sestavě mini kultivátoru.

### **MONTÁŽ**

1. Umístěte mini kultivátor ve svislé poloze s radlicemi a koly na rovnou plochu. Kola by měla být nastavena do nejnižší polohy. **NEUMÍSTŮJTE** mini kultivátor na vysokou plochu, ze které by mohl spadnout a způsobit škody na majetku nebo zranění.
2. Upevněte spodní tyč a zašroubujte matice (46141), poté namontujte spodní držák.
3. Pomocí dvou matic (4640) a dvou šroubů (4642) namontujte střední držák (4693) na spodní držák (4695), který je již připevněn k sestavě mini kultivátoru. Střední držák lze namontovat ve dvou polohách: vysoké a nízké. matice držáků příliš neutahujte.

4. Před montáží horního držáku nejprve nastavte páku (4659) a poté připevněte pravý a levý horní držák (4689 a 4690) ke střednímu držáku pomocí zbývajících dvou matic, šroubů a podložek držáku. **NEPŘETAHUJTE** utahovat matice držáku.



## OBSLUHA

### Příprava motoru ke spuštění PALIVO A OLEJ

#### Kvalita

Pro nastartování motoru použijte vysoce kvalitní olej pro dvoutaktní motory a zajistěte tak správnou funkci motoru po celou dobu jeho životnosti. Používejte výhradně bezolovnatý benzín běžné kvality nebo bezolovnatý benzín prémiové kvality. Benzín může obsahovat až 10 % etanolu, 10 % benzínu, 15 % MTBE a 15 % ETBE. **NEPOUŽÍVEJTE methanol ani olovnatá paliva.**

#### Palivová směs

Spusťte mini kultivátor po použití palivové směsi v poměru 40:1. **NEPOUŽÍVEJTE** olej pro dvoutaktní lodní motory.

#### SCHÉMA 1

PALIVO	OLEJ	POMĚR
--------	------	-------

*1 galon = 3,79 litru    1 unce = 28,35 gramu*

1 galon	• 2,5 unce	40:1
---------	------------	------

2 galony	5 uncí	40:1
----------	--------	------

5 galonů      13 uncí      40:1

## **Palivová směs a plnění palivové nádrže POZOR**

Vyhnete se situacím, které by mohly vést ke zranění! Nikdy neskladujte motor s palivem v palivové nádrži v uzavřeném prostoru. Palivo a jeho výpary jsou vysoce hořlavé.

### **UPOZORNĚNÍ**

Vyhnete se situacím, které by mohly vést ke zranění! Nikdy nemíchejte palivo a olej přímo v palivové nádrži motoru. Používejte pouze nekovové přenosné palivové nádrže.

### **UPOZORNĚNÍ**

Vyhnete se situacím, které mohou vést ke zranění! Činnosti, jako je obsluha a doplňování paliva, smí provádět pouze dospělá osoba.

### **Palivová směs**

1. Palivo smíchejte v nádrži venku na dobře větraném místě.
2. Naplňte 1/4 certifikované palivové nádrže doporučeným palivem.
3. Přidejte doporučené množství oleje určeného pro dvoutaktní motory.

NEPOUŽÍVEJTE olej pro dvoutaktní lodní motory.

4. Pečlivě zašroubujte uzávěr nádrže.

5. Nádobou zatřeste, aby se palivo a olej promíchaly.

6. Pomalu odšroubujte uzávěr, aby se uvolnil vzduch. Doplňte zbývající část paliva.

7. Setřete rozlité palivo nebo olej a nechte je před přepravou zařízení odpařit.

## **UPOZORNĚNÍ**

Vyhnete se situacím, které by mohly vést ke zranění! S palivem manipulujte vždy v dobře větraném prostoru, venku, daleko od ohně a jisker.

## **DŮLEŽITÉ**

Tento motor používá směs paliva a oleje. NESMÍTE do palivové nádrže nalévat pouze benzín bez oleje, protože by to mohlo způsobit poškození motoru.

## **Doplňování palivové nádrže**

1. Vypněte motor a před doplněním palivové nádrže počkejte, až zcela vychladne.

2. Přejděte do větrané oblasti venku, daleko od

ohně a jisker.

3. Odstraňte nečistoty z okolí palivové zátky.

4. Pomalu odšroubujte uzávěr palivové nádrže. Položte uzávěr na čistý a suchý povrch.

5. Opatrně doplňte palivo a dávejte pozor, abyste ho nevylili.

6. Nenaplňujte palivovou nádrž úplně. Palivo může v nádrži zvětšit svůj objem, proto nikdy nedoplňujte palivo až po úroveň víčka palivové nádrže.

7. Po dokončení tankování zašroubujte uzávěr palivové nádrže.

Před nastartováním motoru setřete rozlité palivo a nechte místo zaschnout.

## **UPOZORNĚNÍ**

Vyhnete se situacím, které by mohly vést ke zranění! Nespouštějte motor, pokud došlo k rozlití paliva. Přebytečné palivo důkladně setřete a nechte zaschnout. Odstraněte motor z místa, kde došlo k rozlití paliva, aby nedošlo k požáru v důsledku jiskření.

## **Zapínání a vypínání zařízení**

1. Přemístěte zařízení na dobře větrané místo

venku, abyste předešli otravě oxidem uhelnatým (II).

2. Přesuňte se na místo vzdálené od ohně nebo jisker, abyste zabránili vznícení výparů, pokud jsou přítomny.

3. Odstraňte veškeré nečistoty z otvorů vzduchového filtru a zátku palivové nádrže, abyste zajistili správný průtok vzduchu.

4. Nastavte přepínač do polohy ON.

## **OVLÁDÁNÍ**

### **Zapalování:**

Při používání startovací pumpy počkejte, až se pumpa mezi jednotlivými stisky zcela vrátí do původní polohy.

Sací ventil musí být v poloze OFF nebo RUN při stlačení nebo použití startovací pumpy.

První spuštění: Při prvním spuštění nového motoru nebo po vyčerpání paliva stiskněte startovací pumpy třikrát.

Studený start: Spuštění motoru v situaci, kdy zařízení nebylo delší dobu používáno nebo bylo skladováno s palivem v nádrži.

Stiskněte startovací pumpy 1krát při teplotě

nad 55 °F nebo dvakrát při teplotě pod 55 °F.

Start za tepla: Nepoužívejte startovací pumpu ani plný sytič, pokud je motor zahřátý, nebyl vypnut kvůli nedostatku paliva nebo nedošlo k jeho úplnému vychladnutí.

### **Choke:**

K úplnému otevření sytiče dojde, když je páčka sytiče posunuta až na doraz za polohu ON nebo CHOKE. K neúplnému otevření sytiče dojde, když se páčka sytiče nachází mezi polohou ON nebo CHOKE a OFF nebo RUN.

Teplý start: V takovém případě není nutné otevírat sytič úplně ani na polovinu.

### **UPOZORNĚNÍ**

Vyhnete se situacím, které by mohly vést ke zranění! Šňůra startéru se může neočekávaně vrátit směrem k motoru.

Postupujte podle pokynů, abyste se vyhnuli zranění.

Při ručním startování motoru: Uchopte rukojeť startéru a pomalu ji vytáhněte, dokud neucítíte mírný odpor. Držte lanko a nedovolte, aby se vrátilo směrem k motoru, a rychle za lanko zatáhněte. Poté nechte lanko velmi pomalu

vrátit do původní polohy. Tento krok opakujte pokaždé, když zatáhnete za startovací lanko.

Zatáhněte za lanko startéru několikrát, dokud motor nenastartuje nebo se nerozběhne.

**POZOR:** Pokud se motor nespustí po 5–6 pokusech, stiskněte jednou na čerpadlo a znovu zatáhněte za startovací lanko. Po nastartování motoru posuňte páku čerpadla do poloviny polohy.

## **POZOR**

Vyhýbejte se situacím, které by mohly vést ke zranění! Pokud se motor po provedení výše uvedených kroků nespustí, obraťte se na místního prodejce.

**NEPOKOUŠEJTE** se nastartovat motor následujícím

způsobem: **NEPOUŽÍVEJTE** startovací kapalinu

**NESTŘÍKEJTE** hořlavé kapaliny ani výpary do vzduchového filtru, karburátoru nebo komory zapalovací svíčky.

**NEVYJÍMEJTE** zapalovací svíčku a nepokoušejte se nastartovat motor. Hořlavé palivo může vystříknout a vznítit se od jiskry ze zapalovací svíčky.

## **UPOZORNĚNÍ**

Vyhnete se situacím, které by mohly vést ke zranění! Nikdy nenechávejte běžící motor bez dozoru. Po každém použití zařízení vypněte.

## **UPOZORNĚNÍ**

Vyhnete se situacím, které mohou vést ke zranění! Nikdy nepřemísťujte mini kultivátor z jednoho místa na druhé, když je motor v chodu.

## **Normální provoz zařízení**

1. Spojka dosáhne maximálního výkonu po přibližně dvou hodinách normálního provozu. Během záběhu může docházet k prokluzování spojky. Aby byla zajištěna správná funkce, musí být spojka bez oleje a jiné vlhkosti.
2. Zařízení používejte bez nadměrného zatížení. Mini kultivátor pracuje neúčinněji, když není zatížen.
3. Nikdy nespouštějte motor v uzavřeném prostoru. Výpary z výfukových plynů jsou smrtelné.

## **Nastavení odvodu vzduchu pomocí šroubu**

Váš mini kultivátor je vybaven ručním odvodu vzduchu pomocí ventilu

, který se nastavuje pomocí šroubu.

1. Před nastartováním motoru otočte šroub v horní části palivové zátky o 2–3 otáčky (proti směru hodinových ručiček) do polohy odvzdušnění. NEOTÁČEJTE šroub až do dorazu (4–5 otáček proti směru hodinových ručiček). Abyste se ujistili, že se palivo během používání, zkontrolujte, zda je palivová zátka pevně utažená a zda je šroub krytu palivové nádrže v odvětrávací poloze.

2. Po použití mini kultivátoru a před jeho odložením nebo přepravou v vozidle pevně utáhněte šroub palivové zátky a palivovou zátku (ve směru hodinových ručiček). Tím zabráníte úniku paliva během skladování. Z palivové zátky nebude během skladování unikat palivo, pokud jsou palivová zátka a šroub v horní části nádrže těsné.

## **ÚDRŽBA A SKLADOVÁNÍ UPOZORNĚNÍ**

Aby se zabránilo náhodnému spuštění:

Vyhnete se situacím, které by mohly vést ke zranění! Před provedením jakýchkoli úprav na motoru nebo jeho vybavení vypněte zařízení a počkejte, až motor vychladne, a poté

odpojit vysokonapěťové kabely od zapalovací svíčky.

## **UPOZORNĚNÍ**

Vyhnete se situacím, které by mohly vést ke zranění!

Teplota tlumiče výfuku a oblastí v jeho blízkosti může přesáhnout 150 °F (65 °C). Tyto oblasti se proto nesmí dotýkat.

## **UPOZORNĚNÍ**

Vyhnete se situacím, které by mohly vést ke zranění! Pravidelně kontrolujte mini kultivátor, zda nejsou uvolněné matice a šrouby. Dbejte na to, aby byly tyto součásti vždy řádně utaženy.

## **Údržba mini kultivátoru**

1. Převodovka obsahuje 1,5 unce (3 polévkové lžíce) maziva přidaného z výroby. Doporučuje se jednou ročně odpojit převodovku a zkontrolovat hladinu maziva. Doporučuje se vysoce kvalitní lithiové mazivo, které lze zakoupit ve většině obchodů s autopříslušenstvím. Nepřidávejte příliš velké množství maziva.
2. Všechny šrouby a matice musí být řádně utaženy.
3. Pro provoz při nízkých teplotách je třeba zařízení skladovat

zařízení v chladném prostředí. Přemístění zařízení z teplého do chladného prostředí může způsobit kondenzaci, která může být pro zařízení škodlivá.

## **Údržba motoru**

### **POZOR**

Vyhnete se situacím, které by mohly vést ke zranění! Nikdy neskladujte motor s palivem v palivové nádrži uvnitř budovy. V případě jiskření může dojít k vznícení paliva a palivových par.

### **UPOZORNĚNÍ**

Vyhnete se situacím, které mohou vést ke zranění! Údržbu a opravy motoru a minikultivátoru smí provádět pouze dospělá osoba.

### **UPOZORNĚNÍ**

Vyhnete se situacím, které mohou vést ke zranění! Před provedením jakékoli opravy nebo údržby musí být motor vypnutý, vychladlý a vysokonapěťový kabel odpojený od zapalovací svíčky.

## **Chladicí otvory**

Chladicí otvory, přívody vzduchu a spoje musí být bez nečistot.

## **Vzduchové filtry**

Nikdy nespouštějte motor bez správně nainstalovaného vzduchového filtru. Pokud není vzduchový filtr nainstalován v motoru, může dojít k jeho rychlému opotřebení a poruše.

Vzduchový filtr je třeba udržovat každé 3 měsíce provozu zařízení. Pokud je zařízení používáno v prostředí s velmi vysokým prašným zatížením, je třeba olejový filtr denně čistit a mazat.

## **Čištění vzduchového filtru**

### **DŮLEŽITÉ**

Při čištění nikdy nekrouťte vzduchovými filtry. Správné čištění filtru spočívá pouze v jeho stlačení.

1. Filtr očistěte v teplé vodě s jemným mýdlem, dokud nebudou odstraněny nečistoty a znečištění. Během mytí filtr stlačujte, ale v žádném případě jej nekrouťte.
2. Filtr čistěte v teplé vodě, dokud se mýdlo a nečistoty neodstraní.

3. Filtr osušte tak, že jej zabalíte do čistého hadříku a vymačkáte z něj tekutinu. Tento postup opakujte, dokud nebude filtr suchý.
4. Naneste olej na celý filtr.
5. Přebytečný olej odstraňte stlačením filtru.
6. Namontujte filtr a kryt filtru na motor.

### **Zapalovací svíčka**

Zkontrolujte zapalovací svíčku na začátku každé sezóny.

1. Před demontáží zapalovací svíčky odstraňte nečistoty a usazeniny v jejím okolí.
2. Vyjměte zapalovací svíčku a vyměňte ji, pokud nastane některá z následujících situací: poškozené elektrody, spálené elektrody, popraskaná keramika nebo usazeniny kolem elektrod.
3. Zkontrolujte, zda je mezera mezi elektrodami zapalovací svíčky (0,025" až 0,030") správná.
4. Po kontrole zapalovací svíčky namontujte originální nebo novou zapalovací svíčku a pevně ji utáhněte.

**UPOZORNĚNÍ: SVÍČKU NEUTAHUJTE PŘÍLIŠ SILNĚ, ABY NEDOŠLO K JEJÍHO PŘETÁHNUTÍ A POŠKOZENÍ ZÁVITU!**

POZOR: ZAPALOVACÍ SVÍČKA NAMONTOVANÁ V ZAŘÍZENÍ JE TYPU L7TC.

## **Karburátor**

Nikdy neměňte tovární nastavení karburátoru.

## **ÚDRŽBA A SKLADOVÁNÍ**

### **Demontáž a montáž zubů mini kultivátoru**

#### **Demontáž zubů mini kultivátoru**

1. Vyjměte závlačky z obou konců hřídele zubů.
2. Sundejte čtyři zuby z hřídele.

#### **Montáž zubů mini kultivátoru**

1. Nejprve nasuňte vnitřní zuby na oba konce ozubeného hřídele. Jeden zub je označen jako „B“ a druhý jako „C“.
2. Poté nasuňte vnější zub „A“ a zub „D“ na každý konec hřídele. Zuby by měly být namontovány ve správném pořadí tak, aby byly seřazeny zleva doprava A, B, C, D, při pohledu od uživatele stojícího u mini kultivátoru. Ujistěte se, že příruby náboje na pravé a levé dvojici zubů směřují k sobě, aby mezi ostřími zubů byla správná mezera.
3. Vložte závlačky do otvorů na každém konci hřídele zubů, aby

zajištění zubů na správném místě.

## **Nastavení kol**

Kola mini kultivátoru lze nastavit do jedné ze tří poloh.

Nejnižší poloha kol slouží k přepravě mini kultivátoru po hladkém, vodorovném povrchu, když motor neběží. Dvě vyšší polohy se používají při kultivaci v půdě a pomáhají stabilizovat stroj při práci v různých hloubkách.

## **Nastavení kol nahoru a dolů**

1. Stiskněte kovovou zajišťovací objímku proti pružině, dokud se neuvolní z jednoho ze tří otvorů ve svislé vodící liště.
2. Posuňte kolo nahoru nebo dolů do požadované polohy a uvolněte kovovou zajišťovací objímku, dokud nezapadne do jednoho ze tří otvorů ve svislé vodící liště.

Aretační tyč slouží k nastavení hloubky kypření a k zabránění posunu mini kultivátoru dopředu během práce. Odpor při pohybu dopředu je největší, když je nastaven v nejnižší poloze, což umožňuje hlubší kultivaci.

Nastavení zajišťovací tyče.

1. Vytáhněte závlačku z otvoru pro upevnění zajišťovací tyče.
2. Nastavte zajišťovací tyč tak, aby špičatý konec směřoval přímo dolů.
3. Vložte závlačku do příslušného otvoru, abyste dosáhli požadované hloubky.

## **SKLADOVÁNÍ**

### Přeprava mini kultivátoru

1. Nikdy nepřeppravujte zařízení s palivem v palivové nádrži v uzavřeném prostoru nebo vozidle. Palivo nebo jeho výpary se mohou vznítit a způsobit vážná zranění nebo smrt.
2. Pokud je v palivové nádrži palivo, přepravujte zařízení v otevřeném vozidle ve svislé poloze.
3. Pokud je nutné použít uzavřené vozidlo, vypusťte palivo z nádrže stroje do schválené červené nádoby na benzín. V žádném případě nesajte vzduch ústy.
4. Nastartujte motor, aby se spotřebovalo palivo v karburátoru a palivové nádrži. Motor vždy startujte na dobře větraném místě.
5. Setřete rozlité palivo z motoru a mini kultivátoru a nechte zaschnout.

6. Před přepravou minikultivátoru v vozidle pevně utáhněte odvzdušňovací zátku a odvzdušňovací šroub.

### **Dlouhodobé skladování**

Pokud nebudete mini kultivátor používat déle než měsíc, připravte jej na dlouhodobé skladování.

### **Kroky nezbytné pro dlouhodobé skladování**

1. Přidejte stabilizátor paliva podle pokynů výrobce.
2. Nechte motor běžet po dobu 10–15 minut, abyste se ujistili, že se stabilizátor dostane do karburátoru.
3. Vylijte zbývající palivo z nádrže stroje do schválené palivové nádrže.

### **UPOZORNĚNÍ**

Vyhnete se situacím, které by mohly vést ke zranění! Abyste zabránit zranění nebo smrti, nikdy nesajte palivo ústy.

### **UPOZORNĚNÍ**

Vyhnete se situacím, které mohou vést ke zranění! Nikdy neskladujte mini kultivátor s palivem v palivové nádrži uvnitř budov, v uzavřených prostorech nebo v budovách.

Skladujte mini kultivátor ve svislé poloze.

Odstraňte veškeré nečistoty z radlic kultivátoru a motoru.

## **ÚDRŽBA, ŘEŠENÍ PROBLÉMŮ A OPRAVY ÚDRŽBA**

V případě problémů s obsluhou mini kultivátoru začněte postupovat podle pokynů uvedených v průvodci řešením problémů v této kapitole.

Průvodce vám pomůže určit příčiny běžných problémů a navrhne řešení.

V případě složitějších oprav můžete požádat o pomoc prodejce. V této kapitole se také nachází katalog náhradních dílů pro zařízení.

## **OBJEDNÁVÁNÍ NÁHRADNÍCH DÍLŮ PRO OPRAVY**

Náhradní díly lze zakoupit v obchodě, kde byl mini kultivátor zakoupen, nebo přímo u výrobce.

K objednávce je třeba přiložit následující informace:

1. Číslo dílu
2. Popis dílu

3. Množství

4. Číslo modelu a sériové číslo zařízení

## **UPOZORNĚNÍ**

Vždy dodržujte všechna bezpečnostní pravidla. Před zahájením jakékoli údržby nebo opravy vypněte motor, nechte jej vychladnout a odpojte kabel zapalovací svíčky.

## ŘEŠENÍ PROBLÉMŮ

Problém	Možná příčina	Řešení
Motor se nespustí	<ol style="list-style-type: none"><li>1. Vypnuté napájení</li><li>2. Odpojený kabel zapalovací svíčky</li><li>3. Nízký stav nabití baterie není připojena</li></ol>	<ol style="list-style-type: none"><li>1. Nastavte přepínač do polohy ON</li><li>2. Připojte kabel zapalovací svíčky k zapalovací svíčce</li><li>3. Připojte nebo nabijte akumulátor</li></ol>
Nerovnoměrný chod motoru, zaplavení motoru během provozu	<ol style="list-style-type: none"><li>1. Znečištěný vzduchový filtr</li><li>2. Částečně zapnutý sání</li><li>3. Nesprávně seřízený karburátor</li></ol>	<ol style="list-style-type: none"><li>1. Vyčistěte nebo vyměňte vzduchový filtr vzduchu</li><li>2. Vypněte podtlak</li><li>3. Kontaktujte výrobce</li></ol>

Problémy se startováním	1. Nevhodné palivo	1. Vypusťte staré palivo a nahrad'te ho
motoru	2. Uvolněný kabel zapalovací svíčky 3. Znečištěný karburátor	čerstvým. Na konci sezóny použijte stabilizátor paliva 2. Ujistěte se, že je kabel zapalovací svíčky bezpečně připevněn k zapalovací svíčke 3. Vyčistěte karburátor, použijte stabilizátor paliva

<p>Zařízení ztrácí výkon</p>	<p>1. Ucpaná / znečištěná palivová nádrž</p> <p>2. Znečištěný vzduchový filtr</p> <p>3. Nesprávné seřízení karburátoru</p> <p>4. Znečištěný</p>	<p>1. Vyjměte a vyčistěte</p> <p>2. Vyčistěte nebo vyměňte</p> <p>3. Kontaktujte výrobce</p> <p>4. Vyměňte zapalovací svíčku a seřídte mezeru</p>
	<p>zapalovací svíčka, nesprávná mezeru mezi elektrodami svíčky nebo nesprávný typ zapalovací svíčky</p>	<p>mezi elektrodami</p>

Zuby se otáčejí na volnoběh	<ol style="list-style-type: none"> <li>1. Příliš vysoká otáčky při volnoběhu</li> <li>2. Prasklá pružina spojky</li> </ol>	<ol style="list-style-type: none"> <li>1. Snižte otáčky volnoběhu</li> <li>2. Vyměňte pružinu</li> </ol>
Motor běží, ale náhle se vypne	<ol style="list-style-type: none"> <li>1. Chybí odvědušnění palivové nádrže</li> </ol>	<ol style="list-style-type: none"> <li>1. Zkontrolujte, zda je šroub palivové nádrže je v poloze umožňující odvědušnění</li> </ol>
Příliš vysoká otáčky motoru	<ol style="list-style-type: none"> <li>1. Příliš nízká hladina paliva v palivové nádrži</li> </ol>	<ol style="list-style-type: none"> <li>1. Doplněte palivo</li> </ol>

## DÍLY MOTORU

Číslo	Popis	Množství
-------	-------	----------

4812	KRYT TLUMIČE 1	
------	----------------	--

300401	ZÁTKA PALIVOVÉ NÁDRŽE	1
300412	Pružina spojky	1
300413	SOUKOLÍ SPOJKOVÉHO ROTORA	1
300429	DESKA STARTERU	1
300430	SOUKOLÍ STARTOVÁHO MOTORU	1
300435	VZDUCHOVÝ FILTR	1
300437	PALIVOVÁ NÁDRŽ	1
300438	ŠROUB/PODLOŽKA	4
300439	ŠROUB/PODLOŽKA	15
300445	PODLOŽKA	2
300449	PODLOŽKA	2
300450	ŠROUB	2
300454	KRYT	1
300455	DESKA	1
300456	ŠROUB	2
300457	KRYT VZDUCHOVÉHO FILTRU	1

300458 KRYT VSTUPU 1

300463 KROUŽEK 1

300467 TRN 2

300470 PALIVOVÉ POTRUBÍ A FILTR  
1

300471 ŠROUB 3

300472 CÍVKA STARTERU 1

300474 TLUMIČ 1

300475 TĚSNĚNÍ 1

300476 TĚSNĚNÍ 2

300477 SOUČÁST ZAŘÍZENÍ 1

300478 VSTUPNÍ TRUBKA 1

300479 TĚSNĚNÍ KARBURÁTORU 1

300480 DISTANČNÍ PRVEK 2

300481 O-KRŮŽEK 1

300482 SKŘÍŇ MOTORU 1

300483 KRYT SKŘÍŇĚ MOTORU 1

300484 SETRVAČNÍ KOLO 1

300486 KARBURÁTOR 1

300487 KRYT MOTORU 1

300488 SÁNÍ 1

300489 PÁKA SÁNÍ 1

300491 SPOJKA 1

300492 MATICE 2

300493 MATICE 2

300494 TĚSNĚNÍ PALIVOVÉ NÁDRŽE 1

300497 LANO STARTERU 1

300498 ČÁST LANKA STARTERU 1

BM6A ZAPALOVACÍ SVÍČKA 1

## SEZNAM DÍLŮ DRŽÁKU

Číslo	Popis	Množství
46141	ŠROUB	2
4639	DRŽÁK	2
4640	ŠROUB	4
4642	MATICE	4
4655	MATICE	2
4659	PÁKA	1
4660	TĚSNĚNÍ	2
4661	MATICE	2
4667	KABEL KLAPKY	1
4689	DRŽÁK	1
4690	DRŽÁK	1
4693	DRŽÁK	1
4695	DRŽÁK	1
4800	KRYT KLAPKY	1
4803	MATICE	1

4804 UPEVNŮVACÍ KROUŽEK PRO ČEP 188 1

4814 SPÍNAČ 1

## SEZNAM DÍLŮ PRO KRYT A ZUBY ZAŘÍZENÍ

Číslo	Popis	Množství
2431	PODLOŽKA	2
4600	TYČ	1
4601	ZUB „A“ VNĚJŠÍ PRAVÝ	1
4602	ZUB „C“ VNITŘNÍ LEVÝ	1
4603	ZUB „B“ VNITŘNÍ PRAVÝ	1
4604	ZUB „D“ VNĚJŠÍ LEVÝ	1
4606	PODLOŽKA	2
46138	PŘEVODOVKA	1
46142	MATICE	2
46144	KRYT	2
46145	ČEP	1

46146 KRYT ZUBŮ 2

4625 ŠROUB 4

4634 KOLO 2

4650 MATICE 2

4652 ČEP 2

4673 DRŽÁK KOLA 1

4674 KOLOVÝ PRVEK 1

4678 VODÍCÍ LIŠTA 1

4684 KOLOVÝ PRVEK 1

4685 PRUŽINA 1

4687 ŠROUB 1

4691 ŠROUB 4

4692 PODLOŽKA 4

4694 MATICE 4

44F-6 52cc 1

# TECHNICKÁ SPECIFIKACE

<b>Motor</b>	Jednoválcový dvoutaktní, vzduchem chlazený
Objem motoru	52 cm <sup>3</sup>
Zdvih	44 mm x 34 mm
Maximální výkon	5,3 km/7500
min <sup>-1</sup> Palivová směs (benzín : olej)	40:1
Objem palivové nádrže	1,2 l
Hmotnost bez paliva	7,16 kg
Rychlost bez zatížení	3000 min <sup>-1</sup>
Maximální otáčky	8000
min <sup>-1</sup> Garantovaná hodnota LWA	113
dB(A)	

# HLAVA KULTIVÁTORU

Pracovní otáčky	170/min
Pracovní šířka	260 mm
Pracovní hloubka	230 mm
Velikost zubů	* 4 × 230 mm
Úroveň vibrací	7,3 m/s <sup>2</sup>

## LIKVIDACE ZAŘÍZENÍ



Za žádných okolností nevyhazujte zařízení do běžného domácího odpadu. Tento výrobek podléhá předpisům evropské směrnice 2002/96NVE-WEEE (odpad z elektrických a elektronických zařízení). Zařízení odevzdejte k likvidaci certifikovanému recyklačnímu zařízení nebo komunálnímu zařízení. Dodržujte platné předpisy. V případě pochybností se obraťte na recyklační zařízení.

## PROHLÁŠENÍ O SHODĚ

Podle ISO/IEC Guide 22 a EN 45014

**Oprávněný zástupce výrobce:** FOREINTRADE SP. Z O.O.

**Adresa oprávněného zástupce:** Grochowska 341 lok.174; 03-822 Varšava

PROHLAŠUJEME, ŽE VÝROBEK JE V SOULADU S EVROPSKÝMI NORMAMI

**Název výrobku:** Benzínový kultivátor (označený ochrannou známkou Kraft&Dele)

**Model (obchodní označení):** KD5162

**Údaje o výrobku:** Výkon: 5,2 km

### Prohlášení:

Výrobek, na který se vztahuje tato prohlášení, splňuje požadavky směrnic ES:

1. 2006/42/ES Směrnice o strojních zařízeních
2. 2011/65/EU směrnice ROHS 2
3. 2000/14/ES Směrnice o hlukových emisích

### Podle norem:

EN 709:1997/A4:2009 ; EN50581:2012; EN ISO 3744:2011

Certifikát č. M8A 17 11 97863 008 vydaný společností TUV SUD Product Service GmbH (Zertifizierstelle, Ridlerstrasse 65, 80339 Mnichov, Německo) ze dne 28. 11. 2017.

Osoba odpovědná za vedení technické dokumentace: Ma Dong Hui, Grochowska 341 lok.174; 03-822 Varšava

Ma Dong Hui, Varšava, 4. srpna 2020