

TENTO NÁVOD JE PŘEKLADEM PŮVODNÍHO NÁVODU

TAGRED

PROFESSIONAL

www.tagred.pl

INSTRUKCJA OBSŁUGI



HORIZONTÁLNÍ KOMPRESORY

S ŘEMENOVÝM POHONEM (230 V a 400 V)



**PŘED SPUŠTĚNÍM A
POUŽITÍM ZAŘÍZENÍ SE
SEZNAMTE
S NÁVODEM**

1. BEZPEČNOSTNÍ POKYNY

- Nikdy nesměřujte proud vzduchu přímo na pokožku.
- K čištění kompresoru nepoužívejte hořlavé kapaliny.
- V blízkosti kompresoru nepoužívejte otevřený oheň.

2. DOPORUČENÉ POSTUPY

- Při čištění kompresoru stlačeným vzduchem používejte ochranné brýle.
- Vždy se ujistěte, že nečistoty nelétají směrem k jiným osobám. K čištění používejte pneumatickou pistoli.
- Vždy se ujistěte, že používané nástroje jsou funkční a kompatibilní s kompresorem.
- Pravidelně kontrolujte, zda jsou všechny kryty a ochranné prvky správně umístěny.
- Vyměňte všechny díly a příslušenství, pokud mohou představovat nebezpečí.
- Ujistěte se, že jsou všechny pneumatické hadice správně připojeny, mají správnou velikost a pracovní tlak.
- Umístěte kompresor tak, aby byl zajištěn dostatečný průtok vzduchu pro chlazení a aby byl zajištěn dostatečný průtok vzduchu kryty a ventilátorem.

3. ZÁSADY PROVOZU

- Kompresor je vybaven pojezdovými kolečky. Kolečka tlumí vibrace. Nezapomeňte umístit kompresor na rovnou plochu bez sklonu.
- Umístěte kompresor tak, aby byl snadno přístupný. Používejte jej v dobře větrané místnosti. Chraňte jej před nepříznivými povětrnostními vlivy. Pro zajištění efektivního provozu by vzduch vstupující do kompresoru měl být studený a čistý. Pokles teploty vzduchu o 3 °C způsobuje zvýšení množství dodávaného vzduchu o 1 %.
- Všechny druhy prachu, nečistot a plynů způsobujících korozi jsou pro kompresor obzvláště škodlivé.

4. PŘIPOJENÍ

- Veškeré elektrické práce musí provádět osoba s oprávněním k provádění elektrických prací.
- Kompresor by měl být umístěn co nejbližší k zásuvce, ke které je připojen. Ujistěte se, že napětí a další parametry v síti odpovídají údajům uvedeným v návodu a na typovém štítku kompresoru.
- Zařízení je třeba připojit k napájecímu okruhu chráněnému jističem s jmenovitým proudem C20A nebo C32A – v závislosti na modelu kompresoru.

- Připojení proveďte podle elektrického schématu přiloženého na krytu elektromotoru, věnujte zvláštní pozornost připojení ochranného vodiče – 230 V a 400 V.
- Kabely jsou označeny následovně: zeleno-žlutý – uzemnění, modrý – nulový vodič, hnědý – pod napětím.
- V případě připojení kompresoru k prodlužovacímu kabelu je třeba dbát na správný průřez kabelu. Při velkých vzdálenostech napájení je třeba zvětšit průřez napájecího kabelu, aby se zabránilo poklesům napětí, které mohou způsobit nesprávnou funkci kompresoru, např. hučení motoru nebo vypnutí tepelné pojistky.

5. SPUŠTĚNÍ A PROVOZ

Před spuštěním

- Zkontrolujte, zda je kompresor v dobrém stavu a bez poškození způsobeného přepravou
- Namontujte pojezdová kola a umístěte kompresor na rovnou plochu
- Odstraňte přepravní zátky z přívodů vzduchu v hlavách a odstraňte zátku odvodu vzduchu klikové skříně
- Zkontrolujte, zda hladina oleje v klikové skříně dosahuje předepsané úrovně.
- Zkontrolujte, zda je síťové napětí správné.
- Manometr by měl ukazovat 0.
- Tlakový spínač a spínač kompresoru
- Každý kompresor je vybaven tlakovým spínačem, na jehož horní straně se nachází spínač kompresoru. V poloze AUTO se motor spustí, v poloze OFF se vypne. Pokud je třeba stroj vypnout dříve, než přestane pracovat automaticky, můžete použít spínač.

Automatické spuštění kompresoru

- Jakmile je kompresor jednou spuštěn, zapíná se a vypíná automaticky. Tlakový spínač vypne kompresor, když tlak v nádrži dosáhne maximální hodnoty, a znovu jej spustí, když tlak v nádrži klesne

na minimální úroveň. Pokud z nějakého důvodu chcete kompresor vypnout a ihned znovu zapnout, zkontrolujte, zda je tlak na minimální úrovni. V opačném případě se kompresor nespustí.

Regulace tlaku

- Kompresor je vybaven vzduchovým filtrem a regulátorem tlaku, díky čemuž lze výstupní tlak přizpůsobit aktuálně prováděné činnosti.

Provozní doba

- **Čerpadla namontovaná na tlakových nádržích nejsou určena pro nepřetržitý provoz! Poměr doby provozu k době přestávky mezi cykly by měl být 1:1. Maximální doba provozu v jednom cyklu je 15 minut.**

6. ÚDRŽBA A OPRAVY

Pravidelná údržba zajistí efektivní a dlouhodobý provoz kompresoru.

Olej • Před zahájením práce vždy zkontrolujte hladinu oleje a zajistěte, aby olej dosahoval úrovně 3/4 skleněné hladiny. Minimální hladinu oleje označuje červená tečka umístěná uprostřed průhledítka. První výměnu oleje proveďte po 10 hodinách provozu, další dvě během 30 hodin provozu a další již po 500 hodinách provozu nebo každoročně. Doporučený olej pro kompresor: LDAA – 100.

Voda

- Každý den vypusťte vodu z nádrže pomocí vypouštěcího ventilu umístěného na spodní straně nádrže. Otevřete ventil, vypusťte vodu a poté ventil uzavřete. Podobnou údržbu proveďte i u regulátoru tlaku.

Úniky

- Vždy zkontrolujte, zda v kompresoru nedochází k únikům vzduchu. Zkontrolujte všechny vzduchové hadice a přípojky, v případě potřeby utěsněte spoj nebo se obraťte na servis. Pamatujte, že úniky vzduchu vedou k výraznému poklesu výkonu, ztrátám energie a také ke zkrácení životnosti kompresoru.

Šrouby hlavy válce

- Před prvním spuštěním zkontrolujte šrouby hlavy a válce. Šrouby by měly být utaženy momentem 23 Nm. Další kontroly provádějte každých 50 provozních hodin, kontrolu utažení hlav je třeba provádět na studeném motoru.

Vzduchový filtr

- Zkontrolujte filtr a vyčistěte jej stlačeným vzduchem. Pokud je velmi znečištěný, vyměňte vložku.

PO 200 PROVOZNÍCH HODINÁCH

Nastavení a napnutí řemenu

- Zkontrolujte po odpojení kompresoru od sítě. Řemenice motoru a setrvačnick by měly být v jedné linii. Pohyb klínového řemene v jeho středu by neměl přesáhnout 12 mm. Zkontrolujte také, zda jsou upevňovací šrouby motoru a čerpadla utaženy. Kontrolujte opotřebení řemene. Zkontrolujte, zda je řemenice a setrvačnick zajištěny ve své ose.

- Filtr nebo regulátor tlaku by měl být vyjmut z kompresoru a důkladně vyčištěno. Pokud máte problémy s regulací tlaku kompresoru, vyměňte gumovou membránu.

Generální údržba

Čištění

- Udržujte kompresor v čistotě jak zvenku, tak uvnitř zařízení. Udržujte v čistotě všechny vnější povrchy. Čistota uvnitř zařízení zajistí správnou mechanickou funkci čerpadla a motoru. Vnější čistota zajišťuje lepší rozptyl energie a cirkulaci vzduchu.

Sání

- Jemně přiložte ruku k vstupnímu otvoru filtru. Sání by mělo být jasně cítit. Pokud je sání slabé, naznačuje to ucpání filtru nebo poškozený vstupní ventil.

Řemenice motoru

- Chcete-li vyměnit řemenici, nejprve odpojte kompresor od sítě a sejměte řemen. Nepokoušejte se řemenici sejmout pomocí kladiva, protože by mohlo dojít k poškození ložiska. Používejte pouze speciální stahovák.

7. PROBLÉMY A JEJICH ŘEŠENÍ

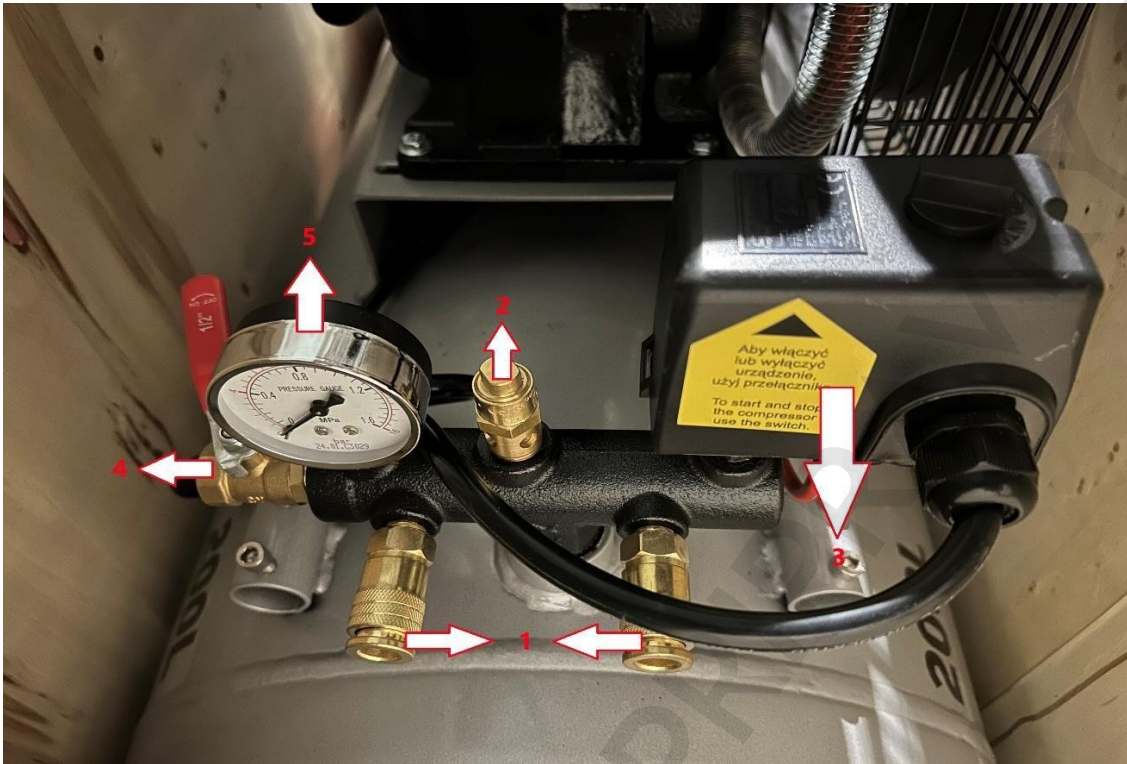
Motor

- Pokud se motor nespustí nebo přestane během provozu fungovat, neznamená to vždy jeho úplné poškození.
- Bzučení motoru může znamenat:
 - a. Příliš nízké napětí v síti nebo nesprávné připojení
 - b. Nesprávně spuštěný kompresor (viz postup spuštění)
 - c. Únik oleje (zablokované vzduchové čerpadlo neumožní spuštění)
 - d. Ucpání odvodu vzdušného ventilu skříně čerpadla.
- Zastavení motoru může znamenat:
 - a. Kompresor se přehřál a bezpečnostní systém zastavil chod motoru
 - b. Spálila se hlavní pojistka
 - c. Kompresor se odpojil od sítě
 - d. Slabé napájení ze sítě nebo použití prodlužovacího kabelu
 - e. Zadržování vzduchového čerpadla kvůli nízké hladině oleje

PROBLÉM	PŘÍČINA
Čerpání oleje	1,7,9,11,19,20
Klepání nebo chrastění	2, 15, 16, 17, 18, 20, 24
Pokles množství čerpaného vzduchu	5, 6, 19, 20, 23
Přetížení motoru	8, 13, 14, 18, 23, 27
Rez ve válcích	11,12
Příliš časté spouštění a zastavování kompresoru	3,5,6
Kompresor se přehřívá	4, 6, 10, 18, 19, 20, 21
Kompresor pracuje se sníženým výkonem	13, 27, 19, 20
Během provozu blikají kontrolky kompresoru	13,14
Příliš rychlé opotřebení pístu, kroužku nebo válce	7,10,11,22
Motor se nespustí	1, 13, 14, 25, 26, 28

- Ucpaný výstup odvzdušňovače oleje
- Uvolněná řemenice nebo axiální vůle v hřídeli motoru (poškozená ložiska hřídele)
- Nádrž je třeba vyprázdnit (vypustit vody)
- Zbytkový vzduch v klikové skříni
- Úniky vzduchu v potrubí
- Netěsnost vzduchového systému
- Příliš nízká viskozita oleje
- Příliš vysoká viskozita oleje
- Příliš vysoká hladina oleje
- Příliš nízká hladina oleje
- Byl použit nesprávný olej
- Příliš malé zatížení nebo příliš vysoká vlhkost
- Zkontrolujte napětí nebo fáze (pokud kompresor je třífázový), zkontrolujte, zda je vše správně připojeno, a zkontrolujte pojistky motoru
- Nesprávné nastavení výkonu. Kontaktujte elektrikáře
- Poškozený píst nebo ojnice
- Uvolněné šrouby příslušenství
- Poškozená nebo děravá vzduchová hadice vzduchového potrubí
- Uvolněný ventilátor elektromotoru nebo řemenice
- Poškozené nebo nesprávně umístěné pístní kroužky. Nesprávně nastavené vzdálenosti nebo zadřené pístní kroužky.
- Opotřebované nebo odřené pístní válce
- Nesprávný směr nebo otáčení
- Velmi zaprášená místnost nebo vzduch
- Hnací řemen je málo napnutý
- Příliš napnutý hnací řemen
- Zkontrolujte, zda kondenzátory motoru fungují správně
- Zkontrolujte, zda tlak v nádrži není vyšší než minimální. Čerpadlo se zapne, když tlak v nádrži klesne pod minimální hodnoty (5,5–6 bar)
- Poškozený zpětný ventil
- Zkontrolujte, zda se nespustil přetížovací jistič

8. CHARAKTERISTIKA KOMPRESORU – TECHNICKÉ ÚDAJE



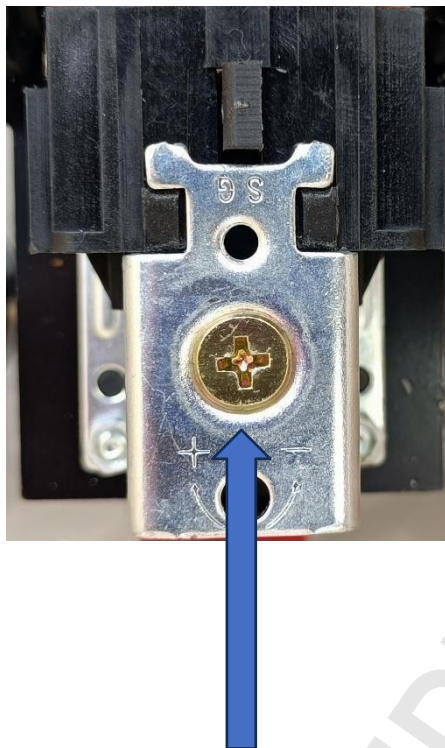
- 1 – Připojovací prvky
- 2 – Pojistný ventil
- 3 – Tlakový spínač
- 4 – Kulový ventil
- 5 - Manometr





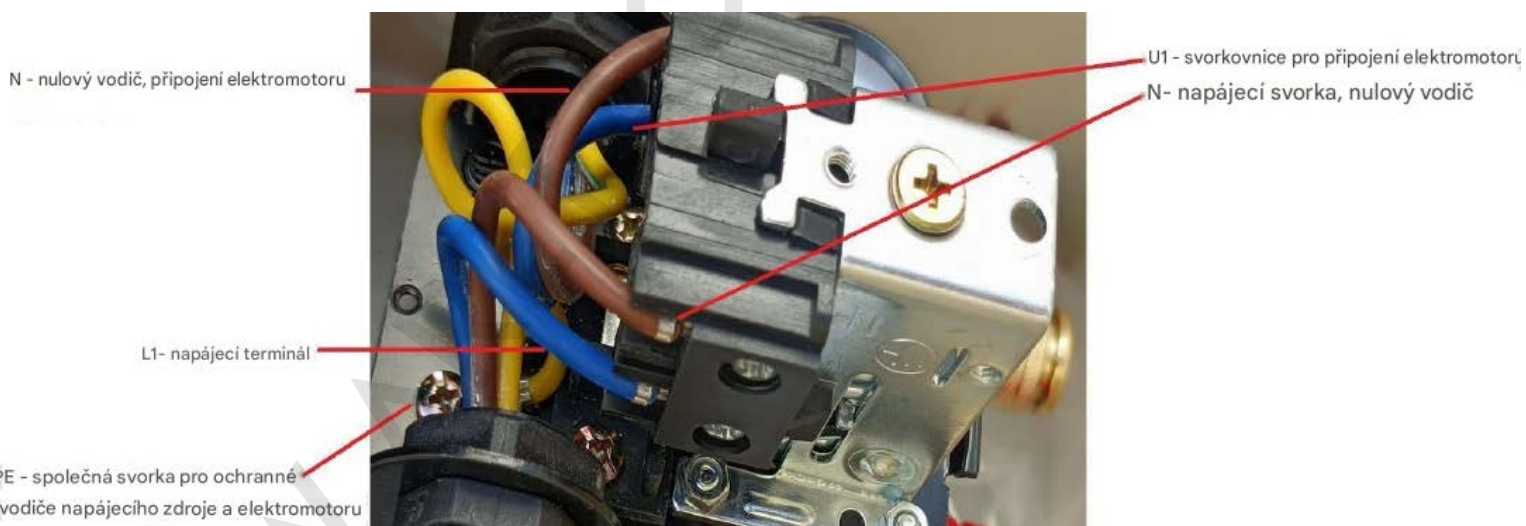
TECHNICKÉ ÚDAJE KOMPRESORŮ

MODEL	TA329	TA330
VÝKON	5,5 kW/7,5 HP	7,5 kW/10 HP
NAPÁJENÍ	400 V/50 Hz	400 V/50 Hz
OTÁČKY MOTORU	2840 ot/min	2840 ot/min
SÍŤOVÁ JISTIČÍ ZAŘÍZENÍ	C25A	C25A
PÍSTY	3	3
TLAK	8 bar	8 bar
VÝKON NA VSTUPU	1500 l/min	1750 l/min
EFEKTIVNÍ VÝKON	1190 l/min	1390 l/min
OBJEM NÁDRŽE	200 l	300 l
ROZMĚRY BALENÍ	139 × 53 × 98 cm	162 × 57 × 117 cm
ČISTÁ HMOTNOST	124 kg	223 kg



Šroubem pod krytem spínače regulujeme současně horní a dolní tlak, díky čemuž nastavíme rozsah, ve kterém se má kompresor zapínat a vypínat. Otáčením doleva tlak snižujeme, otáčením doprava tlak zvyšujeme.

NASTAVENÍ TLAKOVÉHO SPÍNAČE A JEHO ZMĚNA BĚHEM ZÁRUČNÍ DOBY VEDOU K ZTRÁTĚ ZÁRUKY!!!





(1) Připojení k zástrčce L1-400V

(3) Připojení k zástrčce L2-400V

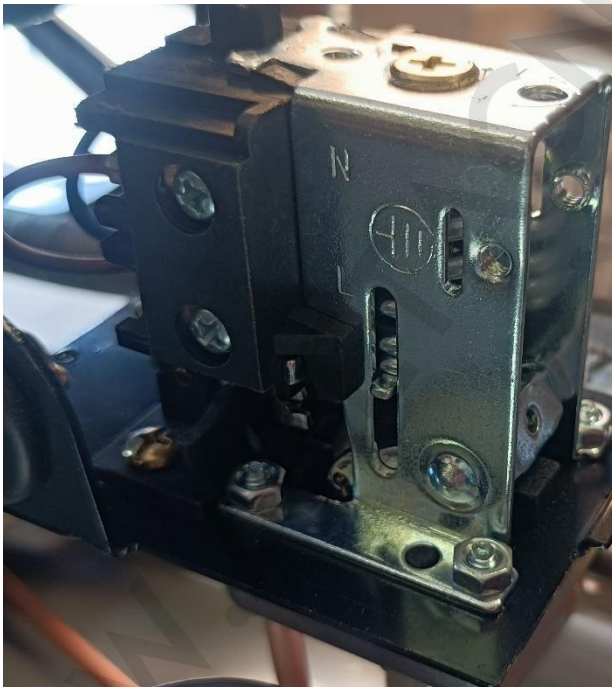
(5) Připojení k zástrčce L3-400V

(13) Připojení ochranného vodiče NO-PE

Připojení napájení motoru L1









Připojení napájení motoru L2

Připojení napájení motoru L3



U třífázových motorů je k presostatu připojena jedna fáze ze stykače, která řídí zapínání a vypínání systému.

9. VYSVĚTLENÍ SYMBOLŮ

	Pozor! Nebezpečí úrazu elektrickým proudem
	Přečtěte si návod
	Výrobek splňuje požadavky směrnic Evropské unie
	Noste chrániče sluchu. Hluk způsobuje postupnou ztrátu sluchu. Hladina akustického tlaku činí 92,8 dB
	Neotvírejte ventil (kohoutek) před připojením hadice stlačeného vzduchu
	Pozor! Nebezpečí popálení! Nebezpečí vysoké teploty!
	Probíhají údržbové práce
	Pozor! Nebezpečí samovolného spuštění

10. ZÁRUKA

Záruční podmínky

Záruka se nevztahuje na závady vyplývající z nedbalosti při údržbě kompresoru, ani na výměnu dílů, které se během provozu zařízení opotřebovávají, jako jsou ventily, kroužky, hnací řemeny a vzduchové filtry. Záruka na výrobní vady je oprávněná, pokud:

- Kompresor byl používán správně a byl připojen k síti se správnými parametry.
- Kompresor byl pravidelně udržován a používán v souladu s jeho určením.

NEDODRŽENÍ PRAVIDEL PRO POUŽÍVÁNÍ A ÚDRŽBU ZAŘÍZENÍ MÁ ZA NÁSLEDEK ZTRÁTU ZÁRUKY !!!

OBECNÁ PRAVIDLA PRO POUŽÍVÁNÍ

Připojení

- Pokud si nejste jisti parametry své sítě, obraťte se na kvalifikovaného elektrikáře, který zajistí kompatibilní připojení.

Údržba

- Provozní požadavky jsou minimální, ale jejich dodržování zajistí bezporuchový provoz zařízení. Přečtěte si kapitolu „Údržba a opravy“ a dodržujte tam uvedené zásady.

Návod

- Návod k obsluze uchovejte po celou dobu používání zařízení a poskytněte je servisu, který se zabývá údržbou, připojením a opravami. Správná údržba zajistí dlouhodobý a bezproblémový provoz kompresoru.

Vážený zákazníku.

V případě problému, pokud nenajdete řešení v návodu k obsluze, než podniknete kroky k reklamaci, kontaktujte náš servis na telefonním čísle

+48 694 324 265, klapka 2, nebo e-

mailem

reklamacje@tagred.pl