

ZOUVAČKA PNEUMATIK

NÁVOD K POUŽITÍ A ÚDRŽBĚ

REDATS M-221-3D1



Před instalací nebo provozem zouvačky pneumatik si pečlivě a kompletně přečtěte celou tuto příručku.

Obsah

1. Úvod	3
2. Bezpečnostní varování	3
3. Technické údaje.....	4
4. Doprava	4
5. Vybalení a kontrola	4
6. Požadavky na pracoviště	5
7. Poloha a instalace	5
8. Elektrické a pneumatické připojení	5
9. Seřizovací operace.....	5
A. Demontáž patky pneumatiky	6
B. Demontáž pneumatiky	6
C. Montáž pneumatiky	7
10. Pomocné rameno 066 (volitelné).....	7
D. Technické údaje.....	7
E. Bezpečnostní předpisy.....	7
F. Instalace.....	8
I. Doprava	8
II. Vybalení	8
III. Požadavky na pracoviště	8
IV. Montáž.....	8
G. Operace.....	8
V. Oprava pneumatiky	8
VI. Demontáž pneumatiky.....	8
VII. Montáž pneumatiky.....	9
11. Nafukování pneumatiky	9
12. Přemístování stroje	10
13. Údržba	10
14. Odstranění problémů	11
15. Objednání náhradních dílů	12
16. Seznam náhradních dílů	13
17. Náskres.....	13
18. Schéma zapojení.....	26
19. Náskres zouvačky	27

ZOUVAČKA PNEUMATIK

Varování!

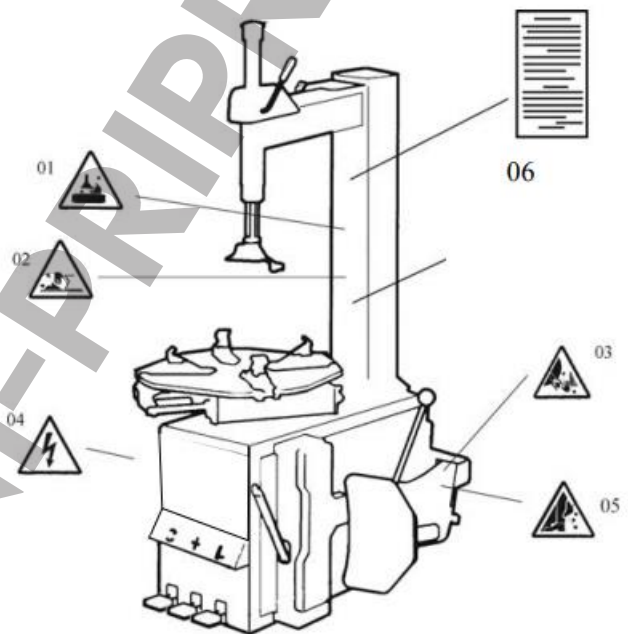
Tento návod k obsluze je důležitý pro stroj, před instalací a použitím si jej prosím pozorně přečtěte; je také důležitý pro bezpečné používání a údržbu stroje. Tento návod si prosím uschovejte, abyste mohli stroj dále udržovat.

1. Úvod

Oblast použití: Automatická zouvačka pneumatik je speciálně navržen pro demontáž / montáž pneumatik z ráfků kol.

Upozornění: Stroj používejte pouze k účelu, pro který je určen, nepoužívejte jej k jiným účelům. Výrobce neodpovídá za žádné škody nebo zranění způsobené nedodržением těchto předpisů.

Bezpečnostní předpisy: Používání tohoto stroje je vyhrazeno speciálně vyškoleným a kvalifikovaným profesionálům, těm, kteří si již pozorně přečetli úvodní příručku, nebo také, kdo má zkušenosti s obsluhou podobných strojů. Jakékoli změny použití na tomto stroji bez souhlasu výrobce nebo v rozporu s příručkou, mohou způsobit poruchu a poškození stroje, výrobce může zrušit výše uvedené záruční krytí. Pokud jsou některé části z nějakého důvodu poškozené, vyměňte je podle seznamu náhradních dílů. (Pozor: záruka je jeden rok po datu dodání výrobce; záruka nezahrnuje snadno rozbítené díly).



2. Bezpečnostní varování

- 01 Během provozu nedávejte ruce pod montážní hlavu / demontážní hlavu;
- 02 Během provozu nedávejte ruce mezi čelisti.
- 03 Při demontáži pneumatiky nedávejte ruce do patky pneumatiky;
- 04 Zkontrolujte, zda je systém vybaven dobrým uzemňovacím obvodem;
- 05 Během provozu nedávejte nohy mezi stahovací rameno a tělo;
- 06 Výstražné upozornění

Bezpečnostní výstražné štítky

Pozor:

**Pokud jsou bezpečnostní výstražné štítky poškozené nebo vypnuté, obnovte je včas!
Nedovolte provoz, pokud jsou bezpečnostní výstražné štítky vynechány nebo nedokonalé.
Nedovolte nastavit žádné předměty, aby zakrývaly štítky s bezpečnostními upozorněními.**

Klienti si mohou nastavit výstražné štítky (jako na obrázku vpravo) na libovolných nezbytných pozicích.

3. Technické údaje

Vnější rozměry zajišťovacího ráfku	12~24 "
Vnitřní rozměry ráfku	10~21 "
Max. průměr kola	1143 mm (45 ")
Max. šířka kola	406 mm (16 ")
Pracovní tlak	8 - 10bar
Zdroj napájení	110V (1ph)/ 220V (1ph)/ 380V (3ph)
Volitelný výkon motoru	0.75/0.55/1.1 kW
Max. kroutící moment (otočný stůl)	1078 Nm
Celkový rozměr	1130*900*1030 mm
Úroveň hluku	<75 dB

Poznámka:

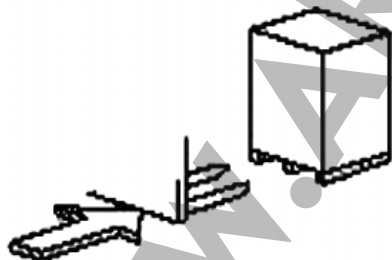
Rozměry ráfků definované v tabulce výše jsou založeny na železných ráfcích kol. Hliníkové ráfky jsou tlustší než železné ráfky kol, takže zde nad rozměry ráfku jsou pouze orientační hodnoty. Zde výše uvedené verze stroje mohou být vybaveny zařízením pro rychlé nafouknutí pneumatik (klientské volitelné zařízení), verzí s příponou IT, podrobnosti o příslušenství najdete na diagramu verzí s příponou IT.

4. Doprava

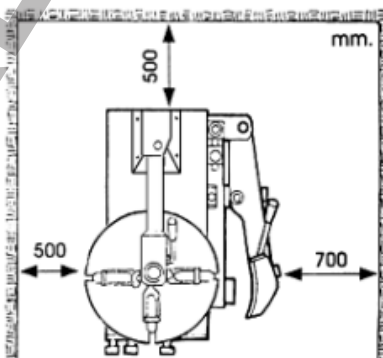
Při přepravě by měl být stroj v originálním balení a umístěn podle značky na obalu. U již zabaleného stroje by se mělo nakládat s odpovídajícím vysokozdvíhacím vozíkem pro nakládku a vykládku. Místo pro vložení vidlicových nohou znázorněné na **Obr.1**

5. Vybalení a kontrola

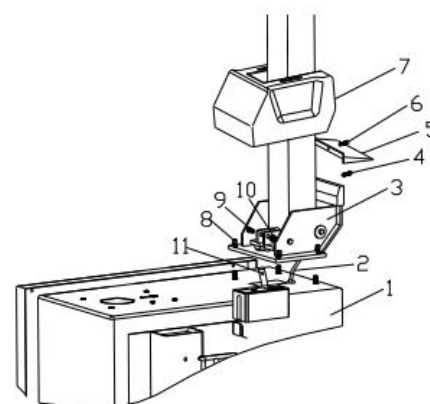
Vytáhněte hřebík, který je přibit na desku špičkou čelisti; rozbalte krabici a plastový kryt. Zkontrolujte a ujistěte se, že jsou zde zahrnuty všechny součásti uvedené v seznamu náhradních dílů. Pokud některé části chybí nebo jsou rozbité, nepoužívejte stroj a kontaktujte výrobce nebo prodejce ASAP.



Obr. 1



Obr. 2



Obr. 3

6. Požadavky na pracoviště

Vyberte pracoviště v souladu s bezpečnostními předpisy. Připojte napájení a zdroj vzduchu podle manuálu a pracoviště musí být v dobrém stavu; aby stroj fungoval dobře, jeho pracoviště vyžaduje alespoň volný prostor od každé stěny znázorněné na **Obr.2**. Při instalaci venku musí být chráněn střešou před deštěm a slunečním zářením.

Varování: stroj s motorem nesmí být provozován ve výbušné atmosféře.

7. Poloha a instalace

- 1) Příprava nástrojů
- 2) Umístěte sklopné sedlo (3, Obr. 3) na těleso (1, Obr. 3)
- 3) Se 4 šrouby (M12) protlačte vzduchovou hadici (2, Obr. 3) otvorem ve sloupci. Utáhněte 4 rychloupínací matice (8, Obr. 3).
- 3) Zašroubujte šroub (9, Obr. 3) do otvorů jak ve sloupu, tak výkyvného hřídele válce (11, Obr. 3), dotáhněte ji samosvornou maticí (10, Obr. 3).
- 4) Odšroubujte dva šrouby na levém krytu a sejměte kryt, připojte vzduchovou hadici (2, Obr. 3), která byla uvedena výše, k bočním otvorům, které ovládají naklápěcí 5-cestný ventil. Upevněte levý kryt.
- 5) Připevněte plastový kryt (7, Obr. 3) dvěma šrouby (4, Obr. 3).
- 6) Nasaďte zadní plastový kryt (5, Obr. 3) na sloup pomocí šroubu (6, Obr. 3).



8. Elektrické a pneumatické připojení

Varování: Před instalací a připojením zkontrolujte, zda přívod elektrické energie odpovídá technickým údajům stroje.

Veškerou instalaci elektrických a pneumatických zařízení musí provádět odborný elektrikář.

Obr.4

Spojte konektor stlačeného vzduchu, který je na pravé straně stroje, se systémem stlačeného vzduchu. Elektrická mřížka, ke které se stroj připojuje, musí mít ochranné pojistky a dobrou uzemnění vnějšího krytu. Namontujte spínač automatického úniku vzduchu na napájecí zdroj, svodový proud je nastaven na 30 mA.

Upozornění: Pro tento stroj není k dispozici žádná zástrčka, uživatel by měl připojit jednu zástrčku nejméně 16A a také v souladu s napětím stroje. Nebo přímo připojit k napájení podle **výše uvedených požadavků**.

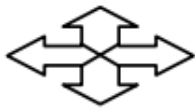
9. Seřizovací operace



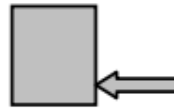
Naklápěcí pedál (H)



Otočný pedál (Z)



Čelisti otev./zavř. pedál (V)



Pedál stahovacího ramene (U)

Upozornění: Níže uvedený postup viz. **Obr. 4**

Sešlápněte pedál otáčecího stolu (Z), otáčecí stůl (Y) ve směru hodinových ručiček;

Zvedněte pedál otáčecího stolu (Z), otáčecí stůl (Y) proti směru hodinových ručiček.

Sešlápněte pedál (U), lopatka stahovacího ramene (R); uvolněte pedál (U), lopatu stahovacího ramene (R) zpět do původní polohy.

Sešlápněte zcela dolů pedál (V), čtyři svorky (G) na otočném stole musí být otevřené; Sešlápněte znovu se čtyřmi svorkami (G). Když je pedál ve střední poloze, čtyři svorky se přestanou pohybovat. Stisknutím tlačítka pneumatického zamykání (K) zajistíte posuvné rameno (N) a vertikální rameno (M).

Sešlápněte pedál (H), naklápěcí sloupek (C) dozadu dolů; znovu stiskněte, naklápěcí sloupek se vrátí.

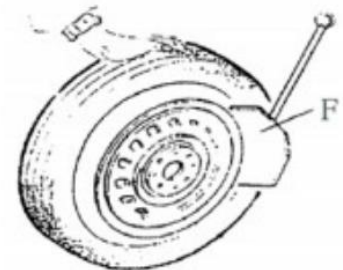
Provoz zouvačky pneumatik se skládá ze tří částí:

- 1) Demontáž patky pneumatiky
- 2) Demontáž pneumatiky
- 3) Montáž pneumatiky

Upozornění: Před jakoukoli operací noste volný oděv a ochranu hlavy, rukavice a obuv odolnou proti skluzu. Zajistěte úplné odsávání vzduchu v pneumatice a odstraňte veškerá závaží kola z ráfku.

A. Demontáž patky pneumatiky

Zajistěte úplné odsávání vzduchu v pneumatice, položte pneumatiku na gumový nárazník (S). Přitáhněte lopatku (F) proti patce asi 10 mm od okraje ráfku znázorněného na **Obr.5**. Sešlápněte pedál (U), abyste zasunuli lopatku do pneumatiky. Opakujte výše uvedené operace na různých pozicích kolem pneumatiky a na obou stranách pneumatiky, dokud se patka pneumatiky úplně neuvolní.



Obr.5

B. Demontáž pneumatiky

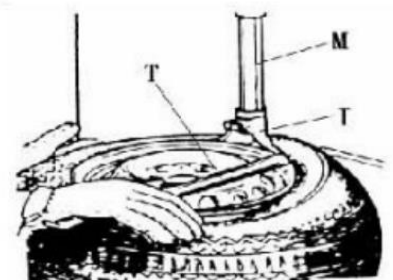
Před touto operací se ujistěte, že jste odstranili veškerá závaží na ráfku kola a úplně odsáli vzduch v pneumatice. Kolem pláště pneumatiky naneste mazací tuk (nebo podobné mazivo). Bez maziva může dojít ke špatnému opotřebení pneumatiky. Postupujte podle níže uvedených metod s ohledem na vládnoucí rozměr:

A) pro upnutí kola z vnějšku:

Stiskněte čelisti do poloviny a do poloviny sešlápněte pedál (V) a umístěte čtyři svorky (G) podle referenční stupnice na otočném stole (Y); nasadit pneumatiku na otočný stůl, přidržet ráfek a stlačit čelisti do otevřeného a zavřeného pedálu (V), dokud nebude kolo zajištěno čelistmi.

B) pro upnutí kola zevnitř:

Umístěte čtyři svorky (G) a nechte je všechny zavřené. Nasadte pneumatiku na otáčecí stůl a sešlápněte čelisti tak, že otevřete a zavřete pedál (V), abyste otevřeli svorky, čímž zablokujete kolo na místě.



Obr.6

Upozornění: Před dalším krokem zkontrolujte, zda je kolo pevně zajištěno čtyřmi svorkami.

Snižte vertikální rameno (M), dokud montážní hlava / demontážní hlava (I) spočívá vedle okraje ráfku, otočením tlačítka pneumatického zamykání (K) zajistíte vertikální rameno (M) a horizontální rameno v poloze a ovládejte vzdálenost od montážní hlavy / demontážní hlavy k okraji ráfku kola asi 2-3 mm. Vložte zvedací páku (T) mezi patku pneumatiky a přední část montážní hlavy / demontážní hlavy (I) a přesuňte pneumatiku nad montážní / demontážní hlava, jak je znázorněno na **Obr. 6**.



Obr.7

Upozornění: Řetězy, náramky, volné oblečení a cokoli v blízkosti rotujících částí představuje nebezpečí pro obsluhu.

Když je zvedací páka v pozici, sešlápněte pedál otáčecího stolu (Z), otočte otáčecí stůl (Y) ve směru hodinových ručiček, dokud nebude pneumatika zcela oddělena od ráfku kola. Pro demontáž druhé strany pneumatiky použijte zdvihací páku pro zvedání pneumatiky a oddělte druhou stranu pneumatiky od ráfku kola. Sešlápněte naklápěcí pedál (H), sloupek dozadu, vyjměte pneumatiku.

C. Montáž pneumatiky

Upozornění: Před namontováním pneumatiky zkontrolujte, zda jsou pneumatika a ráfek kola stejné velikosti. Aby nedošlo k poškození typu, namažte patku pneumatiky a ráfek kola mazáním doporučeným výrobcem. Nasaďte si pneumatiku a zkontrolujte situaci.

Upozornění: Při sevření ráfku kola nedávejte ruce na ráfek kola, aby nedošlo k poranění během této operace.

Zajistěte šestihřanné svislé montážní rameno, nasaďte pneumatiku na ráfek a nechte kolébkové rameno zpět na místo při demontáži pneumatiky. A jednu stranu pneumatiky nechte nadzvednout nad zadní částí montážní hlavy / demontážní hlavy, druhou stranu pod přední částí montážní hlavy / demontážní hlavy. Potlačte pneumatiku rukama nebo pomocnou paží a potom točte otáčecím stolem pro připevnění patky pneumatiky. Opakujte výše uvedenou operaci pro upevnění patky pneumatiky. (**Obr. 7**)

10. Pomocné rameno 066 (volitelné)

Pomocné rameno 066 je pomocným zařízením pro zouvačku pneumatik, používá se k demontáži a montáži pneumatik. **Před jakýmkoli provozem tohoto stroje je obsluha vyzvána, aby si pečlivě přečetla příručku. Nepokoušejte se provádět žádné operace, které v něm nejsou uvedeny.**

Výrobce nenese odpovědnost za zranění nebo poškození způsobené nesprávným provozem.

Manuál uschovejte pro konzultaci.

D. Technické údaje

Pracovní tlak	8~10 bar
Hmotnost	100 kg
Rozměr balení	1550*310*550 mm
Úroveň hluku	<75 dB



E. Bezpečnostní předpisy

Toto zařízení je vyhrazeno speciálně vyškolenému odbornému personálu nebo někomu, kdo má zkušenosti s mechanickým provozem a pečlivě si přečte tuto příručku. Toto zařízení musí být

používáno společně s našimi zouvačkami pneumatik, nejsme si jistí, zda může spolupracovat s ostatními. Výrobce nenese odpovědnost za jakékoli neoprávněné úpravy.

F. Instalace

Upozornění: Instalace tohoto pomocného zařízení by měla provádět odborný personál. Před montáží odpojte zařízení od zdroje napájení a vzduchu.

I. Doprava

Pohybujte zařízením pomocí vysokozdvíhacího vozíku, jak je znázorněno na Obr. 8.

II. Vybalení

Při vybalení zkontrolujte a ujistěte se, že jsou zahrnuty všechny součásti uvedené na balicím seznamu. Pokud některé části chybí nebo jsou rozbité, obraťte se na výrobce nebo na prodejce. Uchovávejte prosím obal mimo dosah dětí.

III. Požadavky na pracoviště

Obr. 9 ukazuje minimální vzdálenost (cm) od stěn po sestavení tohoto pomocného zařízení. Vyberte prosím správné místo pro instalaci. A pozor, aby byl provoz nejméně 500 mm ze všech směrů.

IV. Montáž

- 1) Odpojte zouvačku pneumatik od zdroje napájení a vzduchu.
- 2) Nasaďte pomocné rameno 066 na odpovídající místo těla v oblasti „1“ pomocí vhodného šroubu (vyhrazený montážní otvor) (Obr. 10).
- 3) Připojte vzduchovou hadici k odpovídajícímu spoji přes zadní otvor těla

G. Operace

Montáž a demontáž velké ploché pneumatiky je obtížná práce. Pomocí pomocného ramene 006 usnadníte montáž / demontáž pneumatiky z patky pneumatiky. Je to dobrý pomocník pro výměnu pneumatik.

V. Oprava pneumatiky

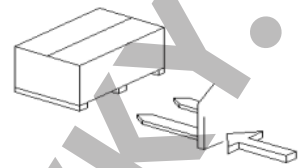
Uvolněte patku podle návodu. Upněte pneumatiku z vnějšku, zašlapujte odpovídající pedál a otevřete čelisti:

Nasaďte pneumatiku na otočný stůl; Otočte odpovídající pedál tak, aby se čelisti zavřely, dokud se nedostanou k okraji.

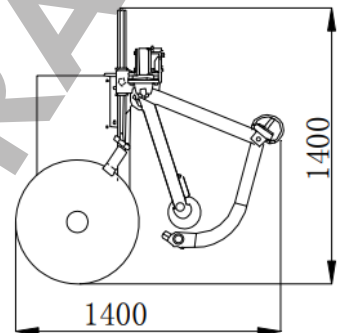
VI. Demontáž pneumatiky

1. Obecně lze říci, že pneumatika je velmi těsná. Nejprve uvolněte kuličky s tlakovou hlavou pneumatiky (nebo použijte utahovák patek, je-li příliš těsný na to, aby se uvolnil). Vytáhněte horizontální rameno hexadecimální; nechte přítlačný válec pneumatiky nad pneumatikou bez kolize. Spusťte přítlačný váleček pneumatiky dolů pomocí rukojeti spínače, aby se pneumatika stlačila. Otočte pedál a otočte talíř. Během tohoto postupu uvolněte patku. (Obr. 11).

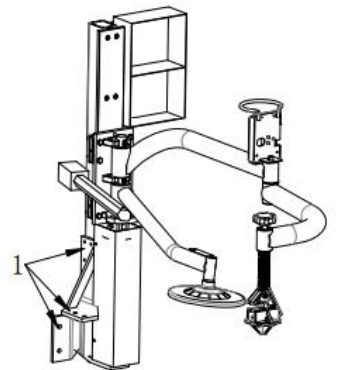
Upozornění: Před operací namažte přítlačnou hlavu pneumatiky (horní) a patku.



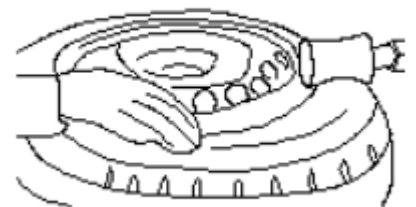
Obr. 8



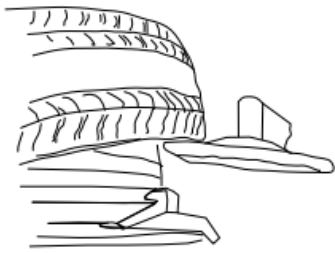
Obr. 9



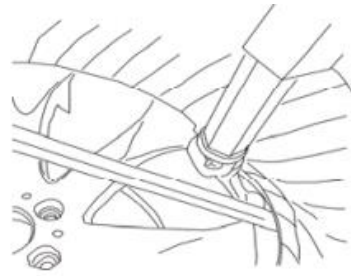
Obr. 10



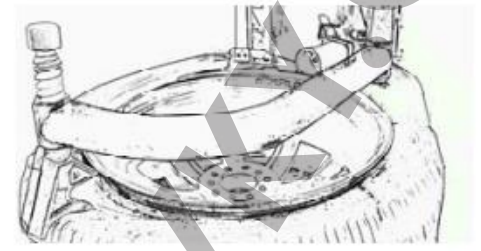
Obr. 11



Obr.12



Obr.13



Obr.14

2. Demontáž horní patky

- Přemístěte montážní hlavu poblíž okraje ráfku, otáčejte ramenem pro stlačení pneumatiky, abyste posunuli lisovací blok pneumatiky nad pneumatiku, stiskem rukojeti spínače stlačte pneumatiku a vložte zvedací páku do vůle mezi pneumatiku a pneumatiku ráfek, potom zavěste patku na montážní hlavu. (Obr. 12–13)
- Zvedněte pomocné rameno, otočte přítlačnou hlavou pneumatiky proti sobě. Chcete-li vytvořit dostatek místa, stiskněte pneumatiku pomocí rukojeti spínače.
- Otočte otočný talíř pomocí pedálu napájení. Pomocí přítlačné hlavy pneumatiky se horní patka pneumatiky uvolní.
- Zvedněte pomocné rameno, abyste posunuli lisovací blok pneumatik do jeho nepracovní polohy.

3. Demontáž spodní patky

Otočte podpěru válečku a posuňte ji pod pneumatiku, ale nedotýkejte se ráfku: (Obr. 13) Otočením pedálu napájení otočte stůl, mezitím zvedněte pomocné rameno postupně a uvolněte pneumatiku a úplně demontujte spodní část korálek.

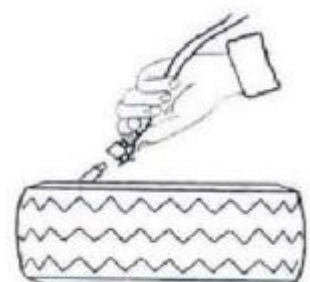
Upozornění: Držák válce nelze použít pro všechny pneumatiky, některé pneumatiky vyžadují následující operaci: Přesuňte montážní hlavu nad ráfek; Zvedací páku zasuněte mezi spodní patku pneumatiky a ráfek, nechte pneumatiku zavěšenou na montážní hlavě (Obr. 13). D Otočte pedálem napájení, abyste otočili otáčecí stůl. S pomocí montážní hlavy je pneumatika zcela odpojena.

VII. Montáž pneumatiky

Namažte patku pneumatiky a otočte otáčecí stůl, namontujte spodní patku s montážní hlavou; Vytáhněte šestihrannou tyč, stiskněte horní patku pod montážní hlavou 5 mm pomocí přítlačného válce pneumatiky, otočte otočné rameno a posuňte blok lisování pneumatiky nad pneumatiku; Nedotýkejte se ráfku při operaci, nebo to způsobí poškození ráfku v důsledku tření. Prošlápněte pedál napájení tak, aby se otáčecí stůl a lisovací blok pneumatik otáčely, spusťte pomocné rameno, abyste stlačili pneumatiku pod ráfek. Namontujte pneumatiku pomocí montážní hlavy. Při provozu prosím věnujte pozornost bezpečnosti. (Obr. 14)

11. Nafukování pneumatiky

Upozornění: Nafukování je velmi nebezpečné, pečlivě dodržujte pokyny. Pokud dojde k problémům s pneumatikou nebo ráfkem, stane se nafukování mimořádně nebezpečné. Pneumatika s možným nárazem vyrazí ven, velká síla může způsobit zranění nebo smrt operátora nebo lidí v okolí.



Obr.15

Pneumatika může prasknout následkem:

- 1) Ráfek kola a pneumatika nejsou stejné velikosti;
- 2) Pneumatika nebo ráfek kola je poškozen;
- 3) Tlak vzduchu v pneumatikách je nad max. tlak doporučený výrobcem;
- 4) Provozovatel nedodrží bezpečnostní předpisy;

Postupujte prosím takto:

- 1) Odstraňte uzávěr ventilu z dřívku ventilu;
- 2) Zkontrolujte, zda je vzduchová tryska zcela zatlačena přes závit dřívku ventilu.
- 3) Zkontrolujte, zda jsou pneumatika a ráfek kola stejné velikosti;
- 4) Namažte patku pneumatiky a ráfek kola, v případě potřeby je nutné další mazání;
- 5) Nafoukněte pneumatiku přerušením, při nahuštění zkontrolujte tlak uvedený na manometru a zkontrolujte, zda je patka pevná nebo ne. Opakujte výše uvedený postup, dokud není patka zajištěna; při nafukování konvexního ráfku nebo dvojitého konvexního ráfku je třeba podniknout zvláštní kroky;
- 6) Pokračujte v nafukování a často kontrolujte tlak vzduchu, dokud nedosáhnete požadovaného tlaku.

Upozornění: Nikdy nepřekračujte max. hustící tlak daný výrobcem pneumatiky. Dbejte na to, aby se ruce a tělo nedostaly do hustících pneumatik. Činnosti smí provádět pouze speciálně vyškolené osoby, nedovolují jiným osobám provozovat nebo být v blízkosti zouvačky pneumatik.

12. Přemísťování stroje

K přemísťování stroje použijte vysokozdvizný vozík. Odpojte zouvačku pneumatik od elektrického napájení a pneumatického napájení, zvedněte základní desku a vložte nohy vysokozdvizného vozíku. Poté namontujte stroj na výměnu pneumatik do nové polohy a pevně jej upevněte.

Upozornění: Místo určené k upevnění zouvačky pneumatik musí splňovat bezpečnostní předpisy.

13. Údržba

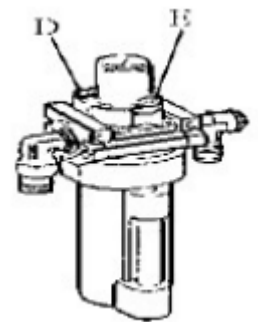
Upozornění: Údržbu mohou provádět pouze profesionálové. Chcete-li prodloužit životnost stroje, udržujte stroj včas podle návodu. Jinak to ovlivní spolehlivost stroje nebo dokonce způsobí zranění obsluhy a ostatním osobám v okolí.

Upozornění: Před jakoukoli údržbou odpojte zouvačku pneumatik od zdroje elektrického napájení a pneumatického napájení a sešlápnutím čelistí otevřete a zavřete pedál nebo otočný pedál 3 – 4 krát, aby se ze stroje vypustil veškerý stlačený vzduch. Poškozené díly musí být vyměněny odbornými osobami za náhradní díly poskytnuté výrobcem.

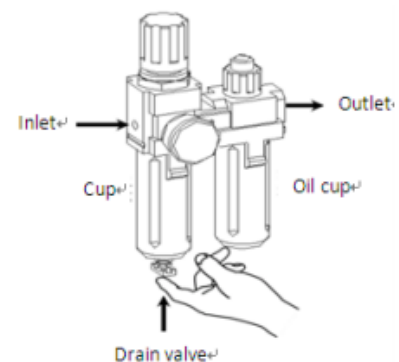
- Vyčistěte stroj jednou denně po práci. Nečistoty na otočném stole čistěte jednou týdně motorovou naftou, kluky a svorky namažte.

- Následující údržba musí být provedena alespoň jednou za měsíc:

Zkontrolujte hladinu oleje v přimazávači olejové mlhy, v případě potřeby naplňte olejem SAE30 #. Odšroubujte imbusovým klíčem (E). Na základě připojení stlačeného vzduchu nejprve pětkrát až šestkrát stlačte čelisti a pedál nebo otočný talíř otočte a poté zkontrolujte, zda olej v přimazávači klesá kapáním oleje. Chcete-li nepřetržitý provoz, stiskněte pokaždé dvakrát, olejujte směrem dolů, jinak upravte šroub (D), který kontrolovatý olej vstupuje minus šroubovákem. (Obr. 16)



Obr.16



- Jak je znázorněno na **Obr.16-1**, když jste zjistili, že v nádobce je nějaká voda, zatlačte vypouštěcí ventil, aby vytékala voda; uvolněte prsty po vypuštění vodě, vypouštěcí ventil může být automaticky uzavřen působením pružiny.

Obr.16-1

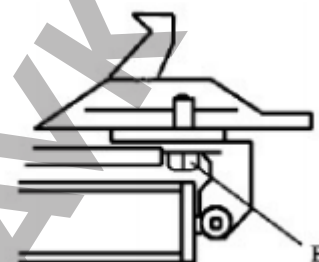
Upozornění: Po prvních 20 dnech používání čelisti znovu utáhněte utahovacími šrouby (B) na otočném stole (Obr. 17).

Upozornění: V případě, že dojde ke ztrátě energie otočného stolu, zkontrolujte, zda je pás těsný, podle následujících kroků:

Odstraňte levý boční kryt odšroubováním šroubů; seříd'te dva šrouby umístěné na podpěře motoru, udržujte vhodnou vzdálenost mezi podpěrou motoru a základnou motoru; utáhněte šrouby pro napnutí řemenu (Obr. 18)

Upozornění: Odpojte stroj od elektrického napájení a pneumatického napájení.

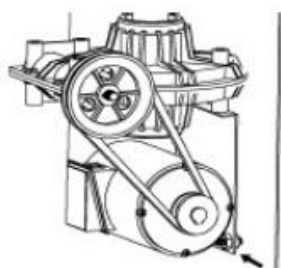
Upozornění: Pokud vertikální rameno není zajištěno nebo nesplňuje požadavek, aby bylo 2 - 3 mm od spodní části montážní hlavy / demontážní hlavy k ráfku, upravte šestihrannou zajišťovací desku, viz Obr. 19 a upravte (X).



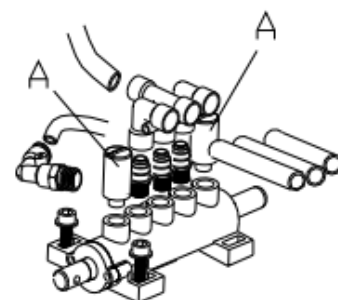
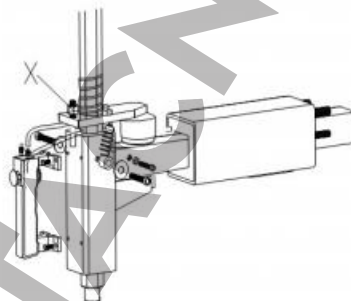
Obr.17

Upozornění: Abyste dosáhli spolehlivosti čelistí a stahovacího ramene, udržujte jejich ventily v čistotě takto:

1. Odstraňte levý boční kryt těla stroje odšroubováním dvou šroubů;
2. Uvolněte tlumiče výfuku (A), které patří čelistím, otev./zavř. pedál (V) a pedál stahovacího ramene (U). (**Obr. 20**)
3. Vyčistěte tlumiče výfuku stlačeným vzduchem, pokud je poškozený, vyměňte jej podle seznamu náhradních dílů. (**Obr. 23**)



Obr.18



Obr.20

14. Odstranění problémů

Problém	Důvod	Řešení
Otočný talíř se otáčí pouze jedním směrem nebo se nemůže otáčet.	Zpětný spínač je přerušný	Vyměňte zpětný spínač
	Pás je zlomený	Vyměňte pás
	Porucha motoru	Zkontrolujte kabel motoru nebo vodič svorkovnice; Vyměňte motor, pokud byl poškozen.
Demontujte nebo opravte kolo, otočný talíř se nemůže zamknout (točit s kolem); Čelisti zpoždí otevírání / zavírání; Otočný talíř nesprávně zamkne ráfek.	Únik ze vzduchové sítě	Zkontrolujte všechny součásti vzduchové sítě.
	Upínací válec nemůže fungovat.	Vyměňte píst válce.
	Opotřebované čelisti	Vyměňte čelisti.
	Rozbité podložky upínacího válce	Vyměňte ji.

Montážní hlava / demontážní hlava se během provozu vždy dotýkají ráfku.	Blokovací deska je nesprávně nastavena nebo nekvalifikována.	Vyměňte jej nebo upravte.
	Uvolněné šrouby na sklíčidle; vertikální rameno nelze zamknout pomocí blokovací desky	Utáhněte šrouby; vyměňte blokovací desku.
pedál stahovacího ramene (U) a čelisti otev/zavř. Pedál (V) se nemůžou vrátit zpět do původní polohy.	pedálová pružina je zlomená	Vyměňte ji.
Stahovací rameno funguje obtížně.	Zaseknutý tlumič	Vyčistěte jej nebo vyměňte.
	Podložka na válci stahovacího ramene je zlomená.	Vyměňte ji.

15. Objednání náhradních dílů

1. Nejprve si nechejte poškozené produkty, které se musí naskladnit, a potvrďte množství dílů.

2. Abyste se vyhnuli chybám, potvrďte specifikace částí, které je třeba vyměnit.

Potvrzení následovně: Podle rozsahu použití a polohy součástí najdete odpovídající kód z rozloženého výkresu a zaznamenejte celý kód (**kat.16**).

Různé modely, kódování informací ERP ukazuje různé sériové číslo, například zvedací páka: kódování informací ERP je C 200-580000-0, sériové číslo v různých modelech, ukazuje 12.200-12 nebo jiné formy sériového čísla, které patří ke stejnému příslušenství.

Například musíme koupit sloupek, protože sloupek se vždy nachází v sloupu, který je umístěn uvnitř, takže umístíme rozložený výkres níže:

Viz číslo „12“ z obrázku, poté vyhledejte všechny zprávy ze seznamu a zaznamenejte je. Jako na následujícím obrázku

11	B-027-060401-0	Uzemňovací šroub M6x40
12	C-200-580000-4	Zdvihací páka
200-14	C-200-510000-0	Nárazník stahovacího ramene

Zaznamenejte informace

12	C-200-580000-4	Zdvihací páka
----	----------------	---------------

3. Shromážďujte podrobné informace o produktech
Například

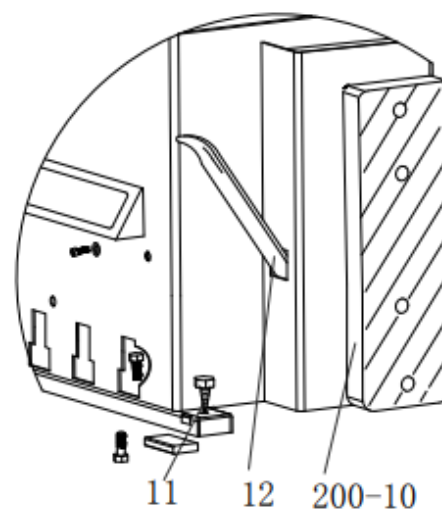
Číslo	Sériové číslo	Název	Počet
12	C-200-580000-4	Zdvihací páka	2

4. Kontaktujte naše oddělení náhradních dílů a potvrďte informace o objednavce.

5. Ujistěte se, že informace o objednavce jsou správné, a pak podle objednávky dodání a poptávky informace doručte včas

Zvláštní oznámení

- ◆ Společnost si vyhrazuje právo změnit specifikace dílů bez předchozího upozornění.
- ◆ Společnost modifikovala a vylepšovala výrobky, ale nemá povinnost vůči výrobkům, které byly



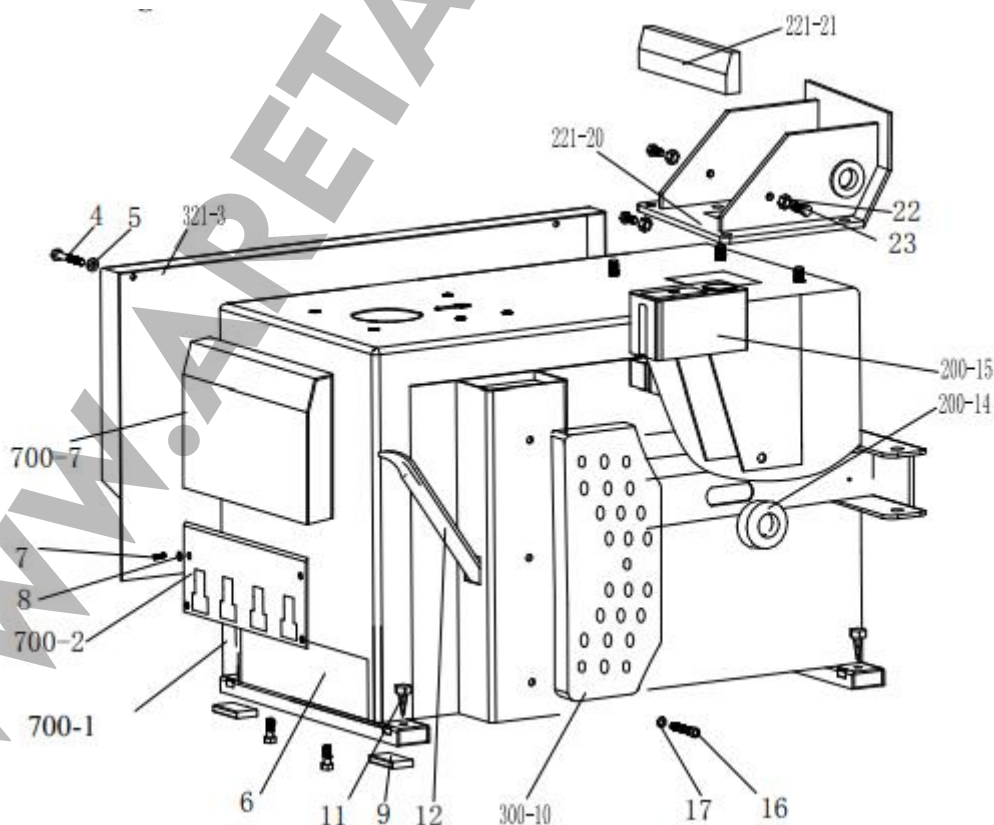
mimo továrnu.

16. Seznam náhradních dílů

Číslo	Sériové číslo	Název	Číslo	Sériové číslo	Název
300-10	C-300-500000-0	Nárazník stahovacího ramene	311	S-005-168115-0	V- kroužek 185×168×10.8
226	S-005-020075-0	V - kroužek 20 * 28 * 7.5	200-321	S-000-175500-0	O- kroužek Ø173.4×5.3
227	S-000-063265-0	O- kroužek 63*2.65	331	S-000-019262-0	O- kroužek Ø 19.6*2.62
200-228	C-200-540000-0	upínací válec pístu Ø70	200-426	S-060-016000-1	Zpětný spínač
232	S-000-019262-0	O- kroužek Ø19.6×2.62	521	S-000-030355-0	O- kroužek Ø 30*3.55
306	S-000-016265-0	O- kroužek Ø 16*2.65	200-532	S-000-059262-0	O- kroužek 59.9*2.62
307	S-000-020265-0	O- kroužek Ø 20*2.65	604	S-042-000686-0	Řemen pneumatik A-28
200-308	S-000-180500-0	O- kroužek 180×5	811	S-033-330000-0	Přimazávač olejové mlhy 3300

Upozornění: Díly v tomto seznamu jsou spotřební náhradní díly podléhající zranitelnosti. Pokud máte jinou objednávku dílů, prostudujte si návod k použití příslušenství.

17. Nákres

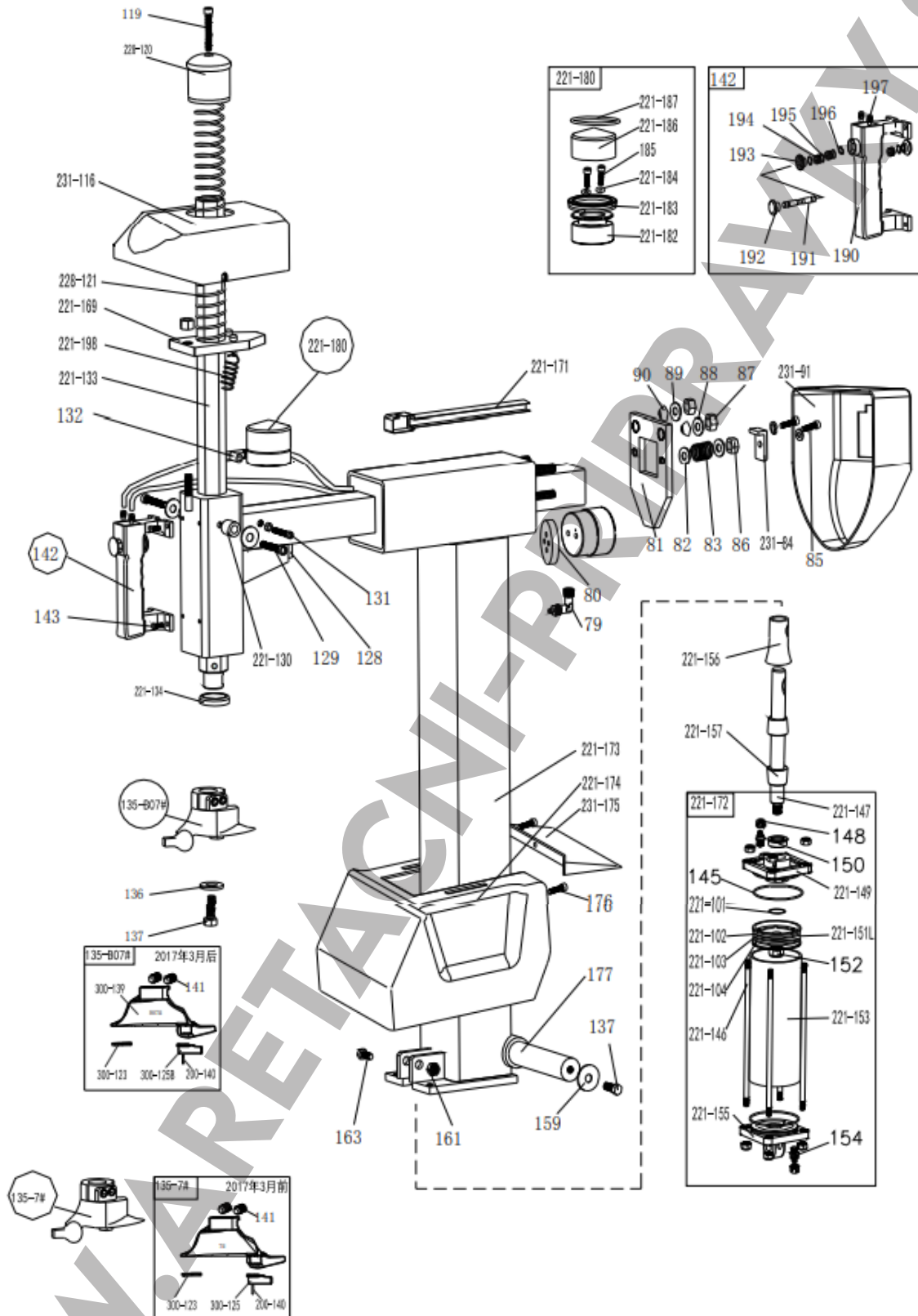


700-1	CX-700-010000-0	Tělo stroje 7000	11	B-027-060401-0	Uzemňovací šroub M6x40
700-2	CX-700-080000-0	Přední kryt pedálu	12	C-200-580000-4	Zdvihací páka
321-3	CX-321-020000-A	Levá připevňovací deska	200-14	C-200-510000-0	Pryžová páska gumy
4	B-010-060101-0	Šroub se šestihrannou hlavou M6 × 10	200-15	C-200-470000-0	Box na olej a vodu
5	B-040-061412-1	Plochá podložka Ø6 * 14 * 1.2	16	B-010-080201-0	Šroub se šestihrannou hlavou M8x20
6	B-014-080251-0	Vnější šestihranný šroub M8x25	17	B-040-081715-0	Plochá podložka Ø8 * 17 * 1.5
7	CX-7000-080400-0	Přední deska	221-20	CX-221-010106-0	Sklopná plocha
9	C-000-001020-0	Gumový tlumič	221-21	C-221-820000-0	Ochranný kryt
300-10	C-300-500000-0	Gumový tlumič			

79	S-012-010806-0	Spoj 1/8-Ø6	221-147	C-221-350200-0	Naklápěcí válec s pístem
80	C-221-250600-0	Uzamykací válec	148	B-001-080001-0	Samosvorná matice M8
81	CX-231-190000	Horizontální blokovací deska ramene	221-149	C-221-350100-0	Sklopný kryt válce
82	B-040-081715-1	Plochá podložka Ø8 * 17 * 1.5	150	S-005-020075-0	V-kroužek Ø20 * 28 * 7.5
83	C-221-410000-0	Horizontální blokovací pružina ramene	221-151L	C-221-550000-0	Naklápěcí válec
231-84	CX-231-240000	Blok ramene	152	B-004-120071-0	Matice (stříbro) M12 * 1,5 * 7
85	B-014-080201-0	Vnější šestihranný šroub M8 * 20	221-153	C-221-350500-0	Sklopná hlaveň válce
86	B-001-080001-0	Samosvorná matice M8	154	S-010-010806-0	Spojka 1/8-Ø6
87	B-001-120001-0	Samosvorná matice M12	221-155	C-221-350300-0	Sklopný kryt válce
88	B-040-122520-1	Plochá podložka Φ 12 * 25 * 2	221-156	CX-221-351000-0	Naklápěcí válec s pístem
89	B-040-122520-1	Plochá podložka Φ 12 * 25 * 2	221-157	C-221-350700-0	Gumové pouzdro naklápěcího válce
90	C-221-230000-0	Blokovací rozpěrka	159	B-040-104030-1	Plochá podložka 10 * 40 * 3
231-91	C-231-780000-0	Ochranný zadní kryt posuvného ramene	161	B-001-120001-0	Samosvorná matice M12
231-92	B-007-100161-0	Šroub se šestihrannou hlavou M10 * 16	163	B-014-120651-0	Vnější šestihranný šroub M12 × 65
231-93	B-007-080161-0	Šroub se šestihrannou	221-169	CX-221-220000-	Šestihranná blokovací

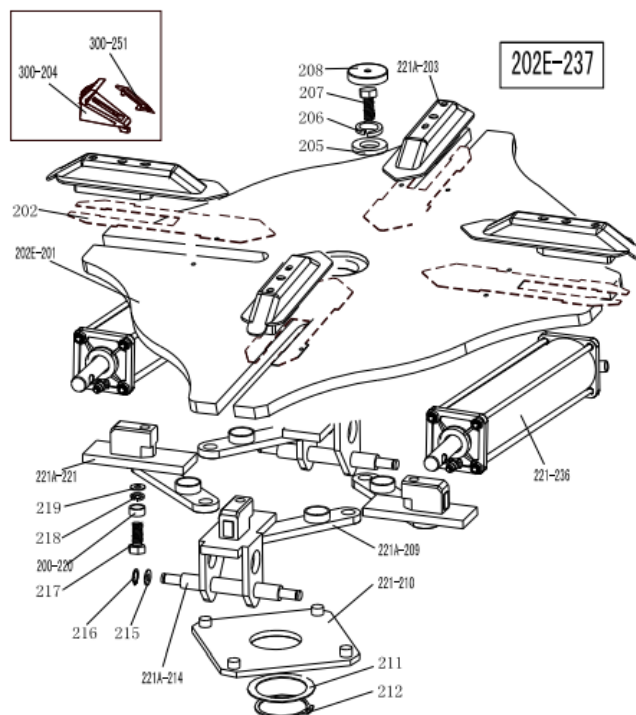
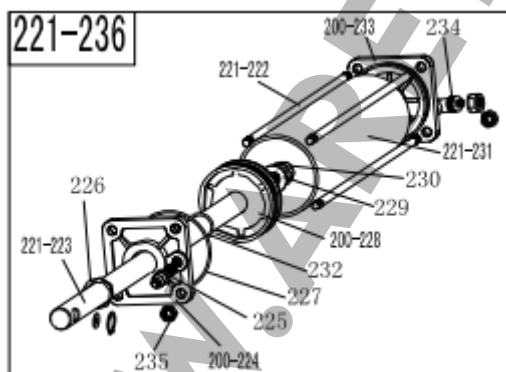
		hlavou M8 * 16		0	deska 221
231-94	C-231-251300-0	kladka na straně sloupu	221-171	C-221-790000-0	vedení hadice
231-95	C-231-251400-0	kolík kladky na straně sloupu	221-172	CW-105-021102-	Kompletní naklápěcí válec

231-116	O 221-180000 0	Ochranný přední kryt	700-173		231-116
---------	----------------	----------------------	---------	--	---------

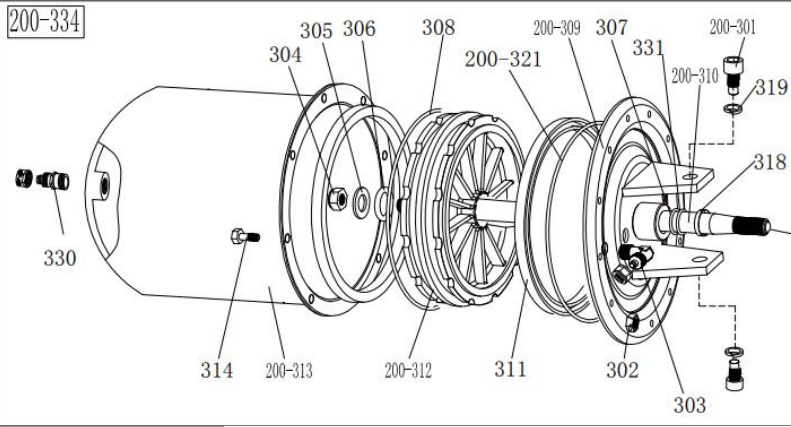
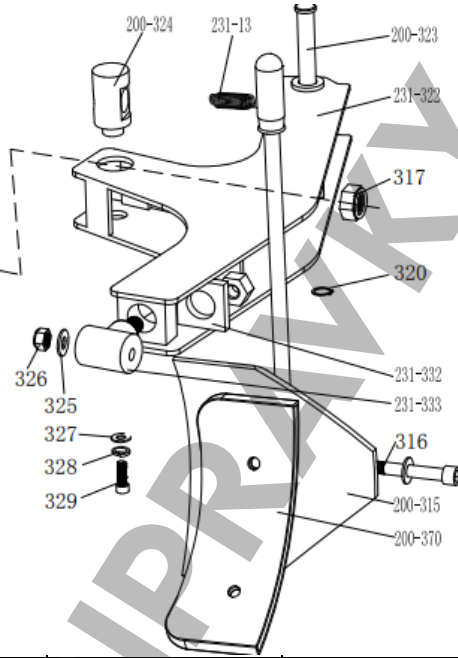
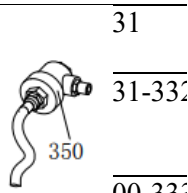
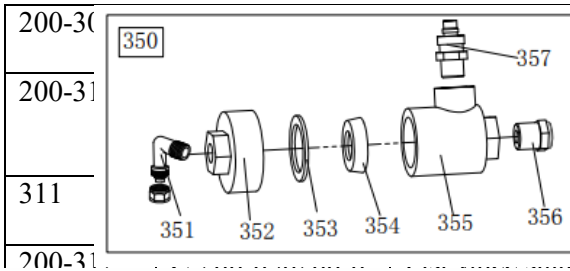


119	B-010-100501-0	Šroub se šestihrannou hlavou M10 * 50	231-175	C-231-460000-0	Zadní kryt hlavního sloupce
228-120	C-228-490000-0	Svislá víčko ramene 228	231-174	C-231-450000-0	Ochranný kryt sloupu
228-121	C-228-390000-0	Vertikální pružina ramene	176	B-024-050161-1	Šroub s křížovou hlavou 5 * 16
128	C-221-200000-0	Tlumič	177	CX-221-260000-0	Sloupová hřídel
129	B-010-060351-0	Šroub se šestihrannou hlavou M6 × 35	221-180		Kompletní blokovací válec
221-130	P-120-260000-0	Vodící kladka	221-182	C-221-090100-0	Píst blokovacího válce
131	B-010-060161-0	Šroub se šestihrannou hlavou M6 × 16	221-183	S-005-050065-1	V-kroužek Ø50 * 60 * 6,5
132	S-017-010806-2	T-spojka 1 / 8-2 * φ6	221-184	S-000-006300-0	O-kroužek 6X3
221-133	CX-221-160000	Vertikální rameno	185	B-010-060551-0	Šroub se šestihrannou hlavou M6 × 55
221-134	C-228-520000-0	Vertikální podložka	221-186	CX-221-090200-0	Uzamykací kryt válce Ø60
135-B07#	CW-113-030000	Kompletní montážní / demontážní hlavy	221-187	S-000-052200-0	O-kroužek φ52 * 2
136	CX-200-170000	Montážní / demontážní ochrana hlavy	190	C-221-210100-0	Pneumatická spínací deska rukojeti
137	B-014-100251-0	Vnější šestihranný šroub M10 × 25	191	C-221-210200-0	Pneumatická tyč rukojeti
300-139	C-300-150000-0	Montážní / demontážní hlava 7 #	192	C-221-210500-0	Pneumatický uzávěr ventilové tyče
300-123	C-2592-150500-0	Montážní / demontážní hlava	193	C-221-210300-0	Pneumatický kryt kliky
200-140	C-200-150400-0	Šestihranný kolík	194	C-221-210400-0	Pneumatická rozpěrka rukojeti
300-125	C-2592-150300-0	Montážní / demontážní chránič hlavy	195	S-000-007265-0	O-kroužek 7,5 * 2,65
141	B-007-120161-0	Šroub se šestihrannou hlavou M12 * 16	196	B-055-080001-0	Snapový kroužek Ø8
142	CW-119-021100	Kompletní pneumatický blokovací spínač	197	S-010-010806-0	Spojka 1/8-Ø6
143	B-010-060161-0	Šroub se šestihrannou hlavou M6 × 16	221-198	C-221-400000-0	Šestihranná pružina blokovací desky
145	S-000-068353-0	O-kroužek Ø68.26 * 3.53	221-103	S-000-068353-0	O-kroužek Ø68.26 * 3.53
221-146	C-221-350900-0	Naklápěcí válec se závitem	221-104	S-000-065053-0	O-kroužek φ65 * 5.3
221-101	S-000-011180-0	O-kroužek φ11 * 1.8			
221-102	S-005-065075-0	Y-kroužek φ65 * 75 * 6			

202E-201	CX-202-130100-0	Sestava otočného stolu	221A-221	CX-221-110100-A	Vodítka čelistí bez REDATS M-221-3D1 pin615A
202	CX-221-120300-0	Posuvná deska čelisti (volitelné)	221-222	C-221-100400-0	Závitová spojovací tyč 393
221A-203	CX-221-120000-A	Sestava čelistí	221-223	C-221-100200-0	Upínací pístní tyč 400
300-204	C-300-570000-0	Čelisti 300	200-224	C-200-100100-0	Upínací kryt válce bez rukojeti
205	CX-200-140000-0	Velká podložka	225	S-011-010808-0	Spojka 1/8 "-Ø8
206	B-050-160000-0	Pružinová podložka Ø16	226	S-005-020075-0	V-kroužek Ø20 * 28 * 7.5
207	B-014-160401-0	Vnější šestihřanný šroub M16 × 40	227	S-000-063265-0	O-kroužek 63 * 2,65
208	C-200-440000-0	Víčko otočného stolu	200-228	C-200-540000-0	Upínací válec pístu Ø70
221A-209	CX-221-310000-	Sestava ojnice 615	229	B-040-122520-1	Plochá podložka Φ 12

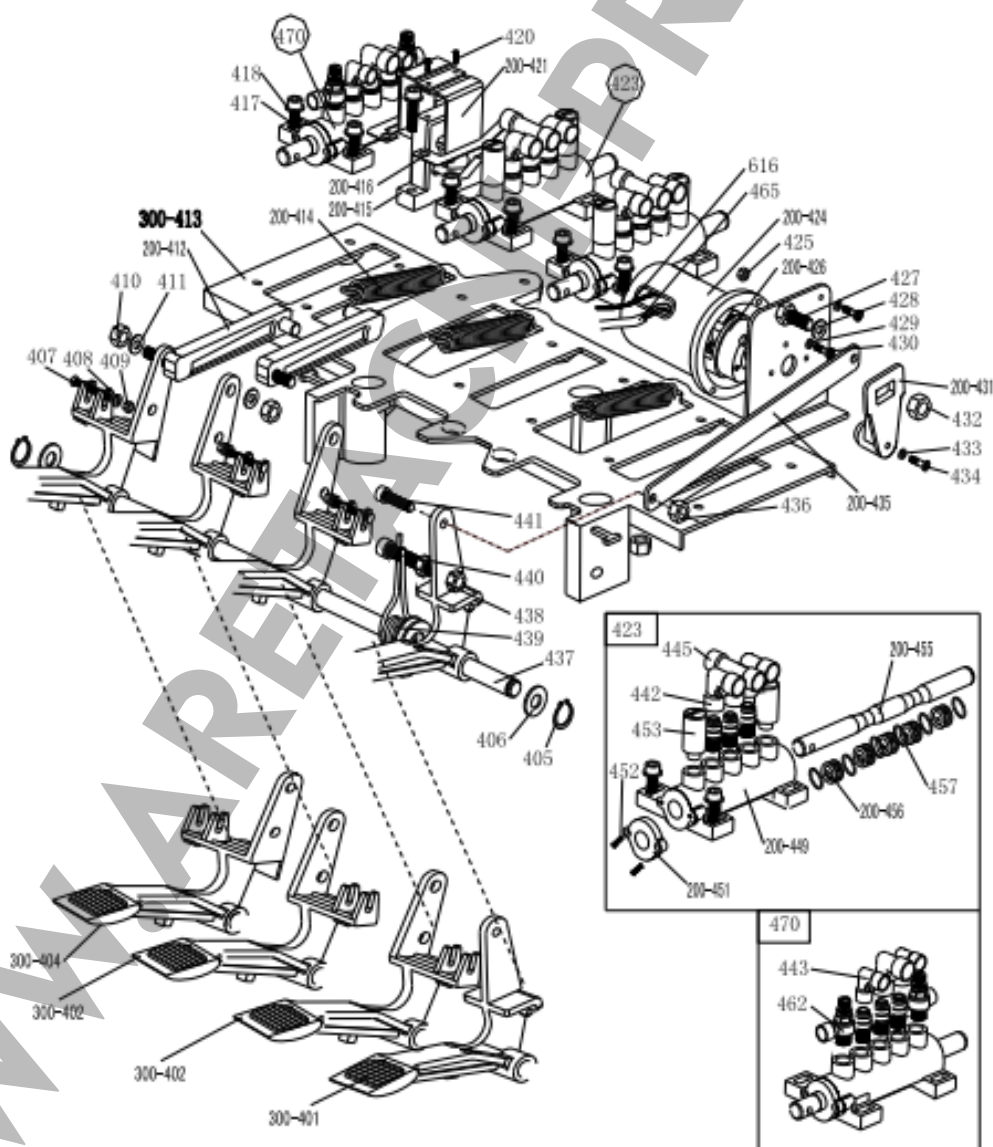


231-13	C-231-360000-0	Pružina stahovacího ramene	231-322	CX-231-030000-0	REDATS M-221-3D1 Zvětšené stahovací rameno 231
200-301	B-010-140301-0	Šroub se šestihrannou hlavou M14 × 30	200-323	CX-200-040000-0	Prepínač stahovacího rámce * 25 * 3
221-210-302	CX-221-280000-0 B-001-080001-0	Čtvercový otočný stůl Samosvorná matice M6 615	230-200-324	B-004-120071-1 CX-200-050600-0	Matice M12X7X1,75 Otočný kolík válce stahovacího ramene
211-303	CX-200-290000-0 S-018-010408-0	Podložka čtvercového spojka (90°) 1/4-Ø8	221-231-325	C-221-100500-0 B-040-122520-1	Upínací válec 360 Plochá podložka Ø 12 * 25 * 2
212-304	B-055-650001-0 B-001-160001-1	Pojistný kroužek Ø65 (hrádel) Matice M16 * 1,5	232-326	S-000-019262-0 B-001-120001-0	Ø-kroužek Ø19,6X2,62 Samosvorná matice M12
221A-214-305	CX-221-110000-0 B-040-162820-1	Vodítko čelistí s čepem * Plochá podložka Ø16 * 28 * 2	200-233-327	C-200-100300-0 B-040-083050-1	Upínací kryt válce Plochá podložka Ø8 * 30 * 3
215-306	B-040-122520-1 S-000-016265-0	Plochá podložka Ø 12 * Ø-těsnění Ø 16 * 2,65	234-328	S-018-010808-0 B-050-080000-0	Rychlospojka 1/8-Ø8 Pružinová podložka Ø8
216-307	S-000-020265-0 B-055-120001-0	Ø-těsnění 20 * 2,65 Pojistný kroužek Ø12 (hrádel)	235-329	B-014-080201-0 B-001-080001-0	Vnější šestihranný samosvorná matice M8 sroub M8 * 20
200-308-217	S-000-180500-0 B-014-120801-0	Ø-těsnění 180x5 Šroub se šestihrannou hlavou M12 × 40	221-236	S-011-010808-0 CW-105-021101-0	Spojka 1/8" Ø8 Kompletní upínací válec
218	B-046-122050-1	Podložka na ozubení Ø12 × 1	300-251	C-300-730000-0	Chránič čelisti
219	B-040-123030-1	Plochá podložka Ø12X30X3	202E-237	CW-104-02020-1	Kompletní točna
200-220	CX-200-300000-0	Matice ojnice			



C-098-600100-0 | Hlaveň výfukového

319	B-
320	B-
200-321	S-



2,62
 cího
 řídel
 ne
 ne
 válce
 ne
 -Ø8
 ne
 ění
 e
 ramene
 4- Ø8
 ryt lopaty
 itelné)

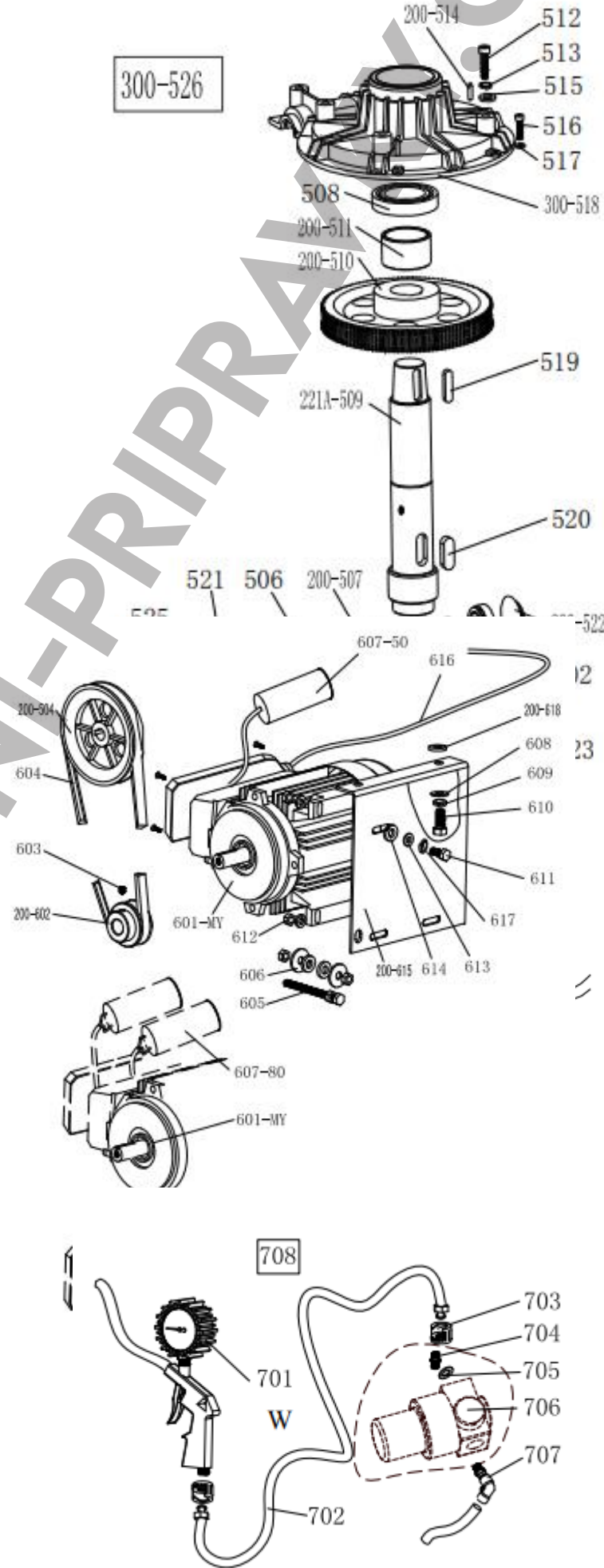
300-401	C-300-060400-0	Pedál zpětného chodu	429	B-040-040000-1	Plochá podložka Ø 4
300-402	C-300-060300-0	5cestný pedál ventilu	430	B-024-040161-0	Šroub s křížovou

300-501	C-300-320302-0	Dolní kryt převodovky (vpravo)				hlavou M4 * 16
502	S-040-030204-0	Ložisko 30204				
300-404	C-300-060200-0	5cestný pedál ventilu	200-431	C-200-530000-0		Rukojeť zpátečky
503	S-005-020080-1	Těsnění převodovky (vlevo)				
405	B-055-120001-0	Pojistný kroužek Ø12	432	B-001-060001-0		Samosvorná matice M6
200-504	C-200-320500-0	Remnice (hřídel)				
505	B-014-080251-0	Vnější šestihranný šroub M8x25	433	B-040-030000-1		Plochá podložka Ø3
406	B-040-122520-1	Plochá podložka Ø 12				
506	B-065-006020-0	Podložka na klíče 6 * 20	434	B-024-030161-0		Šroub s křížovou hlavou M3X16
407	B-024-040301-0	Šroub s křížovou hlavou M4X30				
200-507	C-200-320400-0	Šneková tyč	200-435	CX-200-060600-0		Spojovací tyč pedálu
408	B-040-040000-1	Plochá podložka Ø 4				
508	S-040-006010-0	Ložisko 6010				
409	B-001-040001-0	Samosvorná matice M4	436	B-001-080001-0		Samosvorná matice M8
410	B-001-080001-0	Samosvorná matice M8	437	CX-200-060700-0		Přední hřídel pedálu
411	B-040-081715-1	Plochá podložka Ø8 * 17 * 1.5	438	B-004-080001-0		Matice M8
200-412	C-200-061300-0	Spojovací tyč vačky	439	C-200-370000-0		Šlapací pružina pedálu
300-413	C-300-060100-0	Deska pro podporu pedálu	440	B-010-080501-0		Šroub se šestihrannou hlavou M8 x 50
200-414	C-200-380000-0	Pružinový pedál	441	B-010-080201-0		Šroub se šestihrannou hlavou M8x20
200-415	C-200-061500-0	Vačka	442	S-012-010808-0		Spojka (90 °) 1/8-Ø8
200-416	C-200-810000-0	Podložka vačky	443	S-012-010806-0		Rychlospojka 1/8-Ø6 "
417	B-010-060201-0	Šroub se šestihrannou hlavou M6 x 20	445	S-016-010808-2		Rychlo T-spojka 1 / 8-2 * Ø 8
418	B-040-061210-1	Plochá podložka Ø6	200-449	C-200-060901-0		5cestný ventil (vpravo)
420	B-019-290121-0	Samořezný šroub s křížovou hlavou 2.9 * 12	200-451	C-200-061100-0		5cestný kryt ventilu
200-421	CX-200-060500-0	Kryt vačky	452	B-024-290-121-0		Křížová hlava ST2.9 * 14
423	CW-110-020000-0	Kompletní 5cestný ventil pro upínací válec	453	S-023-010801-0		Tlumič hluku 1/8 "
200-424	C-200-061400-0	Kryt zpětného spínače	200-455	CX-200-061200-0		5cestná ventilová tyč
425	B-004-040001-0	Matice M4	200-456	C-200-061000-0		5cestný rozpěrný ventil
200-426	S-060-016000-1	Zpětný spínač	457	S-000-012400-0		O-těsnění 12 * 20 * 4
427	B-010-060201-0	Šroub se šestihrannou hlavou M6 x 20	462	S-030-010806-0		Škrticí klapka
428	B-040-061210-1	Plochá podložka Ø 6X12X1	470	CW-110-021102-0		Kompletní naklápěcí 5cestný ventil

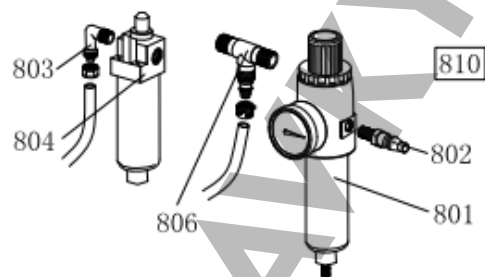
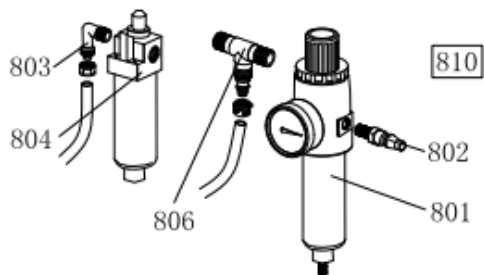
200-549	C-200-320100-0	Řemenová převodovka
200-550	C-200-320100-0	Motor 220 V / 50 Hz
200-551	CZ-200-320600-	Motor 220V
200-602	CX-200-330000-	Remenice motoru
512	0B-014-100551-0	Vnější šestihranný
603	B-007-080121-0	Šroub svařovací s matou
514	S-015-000608-3	Spojka 3 * Ø8
604	B-050-000000-0	Plachta se šestihrannou
604	S-042-000686-0	Řemen pneumatik A-
		hlavou M6 x 16
200-514	B-069-000920-0	Roller X20
200-531	B-044-080251-0	Vývěšná svařovací 10 *
	CX-200-430100-	Obecný ventil s
		směr M8x65
200-532	B-040-080301-0	Šroub se šestihrannou
	S-000-099202-0	hlavou M6 x 20
200-535	CX-200-430200-	Průchodní větrný ventilu
69780	B-040-080401-0	Krabička podložka Ø6 *
537	S-035-055080-0	10V 12
697918	S-060-055000-0	Hadice 5.5 * Ø8
201	S-011-010414-1	Kondenzátor 50µF
518	B-007-040040-0	Podložka na klíče 10 x
608	B-040-102020-1	Plachta se šestihrannou
		hlavou M4x6
200-540	B-065-014040-0	Podložka na klíče 14 x
614	C-200-360000-0	Kompletní rotační
	020000-0	ventil
521	S-000-030355-0	Řemenek Ø 30 * 3,55
200-522	CX-200-320700-0	Podpora motoru vůči
		oleji
200-526	B-050-080000-0	Průchodní rotační
200-618	C-200-560000-0	Gumová podložka
		motoru

701	S-038-000200-0	Indikátor nafukovací pistole
702	C-200-900000-0	Spirálová hadice
703	S-025-104008-0	Zářezová matice
704	S-011-010414-1	Spojka 1 / 4-1 / 4
705	B-040-132420-1	Plochá podložka Ø13
706	S-030-010400-2	Regulační ventil tlaku (volitelné)
707	S-012-010408-0	Rychlospojka 1/4-Ø8
708		Kompletní nafukovací pistole

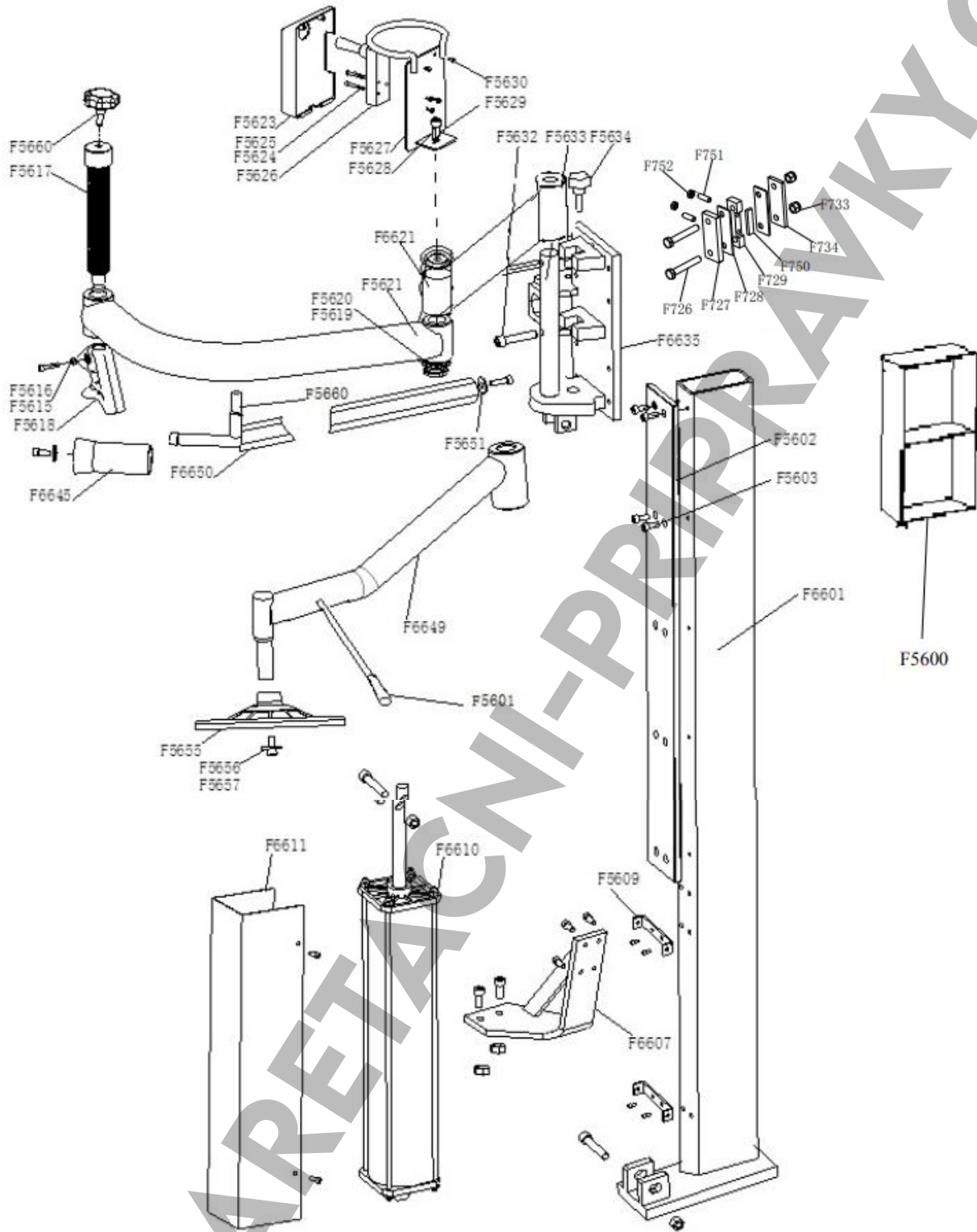
802	S-025-000050-0	Tryska
-----	----------------	--------



811	S-033-330000-0	Přimazávač olejové mlhy
813	S-018-010408-0	Spojka (90 °)
820	CW-114-033000-0	Kompletní olejová mlha 3300

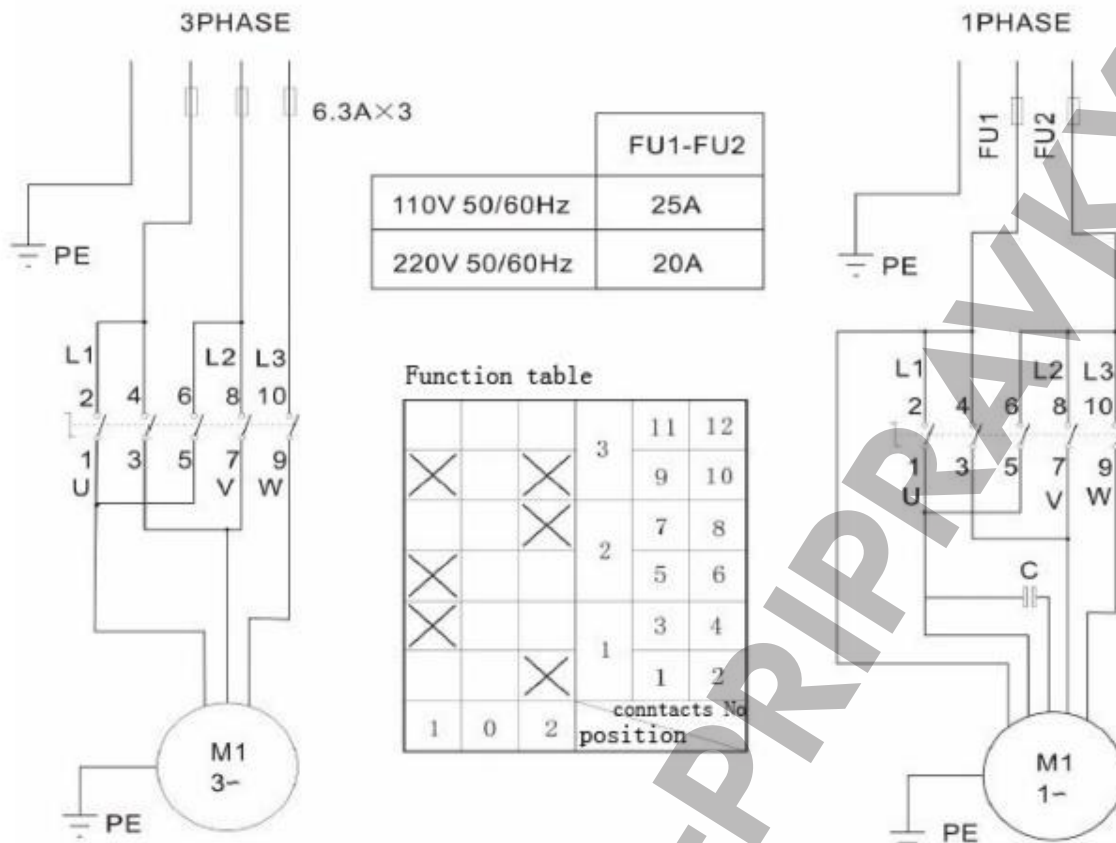


F6601	CX-066-010000-0	Sestava sloupu	F5628	B-010-050101-0	Šroub se šestihlannou hlavou M5 * 10
-------	-----------------	----------------	-------	----------------	--------------------------------------



F5602	CX-007-020000-0	Vodící kolejnice	F5629	B-010-100251-0	Šroub se šestihrannou hlavou M10 * 25
F5603	B-010-080251-0	Šroub se šestihrannou hlavou M8 * 25	F5630	B-024-040161-0	Šroub s křížovou hlavou M4 * 16
F6607	CX-066-010500-0	Podpůrná deska	F5601	C-200-070200-0	Kryt držadla pro stahovací rameno
F5609	CX-056-010700-0	Spojovací deska víka válce	F5632	B-010-120551-0	Šroub se šestihrannou hlavou M12 * 55
F6610	C-006-040100-0	Zvedací válec 006	F5633	C-056-090000-0	Hřídel
F6611	CX-066-100000-0	Upínací hřídel válce	F5634	C-006-210000-0	Držák pětiúhelníku M10
F5615	B-001-060001-0	Samosvorná matice M6	F6635	CX-066-030000-0	Sestava ramenního sedadla 066
F5616	B-010-060301-0	Šestihranný šroub M6 * 30	F6645	C-008-080000-0	Řemenice na lisování pneumatik 008
F5617	C-056-140000-0	Čep pro lisovací hlavu pneumatiky	F6649	CX-066-050000-0	Sestava válečkové podpory
F5618	C-008-090100-0	Lisovací hlava pneumatik (horní)	F6650	CX-066-040000-0	Sestava tlakových tyčí 066
F5619	B-045-000027-0	Podložka zámku	F5651	B-040-083030-1	Plochá podložka Ø8 * 30 * 3
F5620	B-004-270001-1	Kulatá matice M27	F6658	P-000-001001-0	Čep
F5621	CX-056-070000-0	Sestava otočného ramene 2	F5660	C-238-201501-0	Upravená rukojeť
F6622	CX-066-060000-0	Sestava otočného ramene 1	F5655	C-005-100000-0	Zdvihací válec
F5623	C-007-181000-0	Ochranný kryt regulačního ventilu	F5656	B-040-102020-1	Plochá podložka Ø10 * 20 * 2
F5624	B-017-040301-0	Šroub s křížovou hlavou M4X30	F726	B-014-100601-0	šroub s šestihrannou hlavou M10 * 60
F5625	B-004-040001-0	Matice M4	F727	CX-007-040000-0	Třecí podložka (vnitřní)
F5626	S-030-010818-0	Manipulační ventil	F728	U-006-000001-2	Třecí vodící podložka
F5627	CX-056-120000-0	Sestava ovládacího panelu	F729	CX-007-070000-0	Třecí izolační blok
F5600	CX-066-200000-0	Krabice na nářadí	F733	B-001-100001-0	Samosvorná matice M10
F5657	B-010-100251-0	Šroub se šestihrannou hlavou M10 * 25	F734	CX-007-050000-0	Třecí podložka (vnější)
F752	B-004-080001-2	Šestihranná matice M8	F750		Boční třecí podložka
		Sestava sloupu	F751	B-010-080251-0	Šroub se šestihrannou hlavou M8 * 25

18. Schéma zapojení



19. Náskres zouvačky

- Locking cylinder - Blokovací válec
- Bead breaker ahoval cylinder – Válec lopatky stahovacího ranec
- Clamping cylinder - Upínací válec
- Inflating – Huštění
- Tilting arm cylinder - Válec naklápěcího ramene
- Manometer – Manometr
- Handle valve - Kulový ventil
- Pedal valve – Pedálový ventil
- Air source – Zdroj vzduchu
- Air filter – Vzduchový filtr
- Relief valve – Pojistný ventil
- Oil fog maker – Přimazávač olejové mlhy

